

UCHWAŁA NR LXVIII/384/18
Rady Gminy Łądek
z dnia 18 października 2018 r.

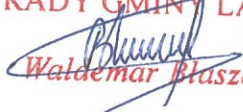
w sprawie: przyjęcia Sołeckiej Strategii Rozwoju Sołectwa Jaroszyn w Gminie Łądek.

Na podstawie art. 18, ust 2, pkt 6 ustawy z dnia 8 marca 1990 roku o samorządzie gminnym (Dz. U. z 2018r., poz. 994, z późn. zm.) **Rada Gminy Łądek uchwala, co następuje:**

§1. Przyjmuje się Sołecką Strategię Rozwoju Sołectwa Jaroszyn w Gminie Łądek, która stanowi załącznik do niniejszej uchwały.

§2. Wykonanie uchwały powierza się Wójtowi Gminy Łądek.

§3. Uchwała wchodzi w życie z dniem podjęcia.

PRZEWODNICZĄCY
RADY GMINY ŁĄDEK

Waldemar Błaszczak

UZASADNIENIE

DO UCHWAŁY NR LXVIII/384/18

**Rady Gminy Łądek
z dnia 18 października 2018 r.**

Gmina Łądek jest członkiem programu „Wielkopolska Odnowy Wsi” realizowanego przez Urząd Marszałkowski w Poznaniu. W roku 2015r. Urząd Marszałkowski Województwa Wielkopolskiego Departament Rolnictwa i Rozwoju Wsi UMWW zorganizował cykl szkoleń dla kandydatów na moderatorów odnowy wsi, celem wsparcia społeczności lokalnych w uruchamianiu i wdrażaniu procesów odnowy wsi w sołectwach uczestniczących w programie Wielkopolska Odnowa Wsi 2013 – 2020. Z grona uczestników ww. szkoleń wyłoniono 20 osób, które otrzymały certyfikat moderatora odnowy wsi. Osoby te będą prowadziły warsztaty w sołectwach zainteresowanych opracowaniem sołeckich strategii rozwoju, zgodnie z metodyką określoną przez Urząd Marszałkowski.

We wrześniu 2018r. przeprowadzane zostały warsztaty z udziałem moderatorów w wybranych gminach i sołectwach naszego województwa. Gmina Łądek otrzymała dofinansowanie z Urzędu Marszałkowego Województwa Wielkopolskiego na stworzenie kolejnych czterech strategii: Jaroszyn, Policko, Łądek, Waclawów.

Dwóch moderatorów pracowało na zasadzie: 1 dzień – 2-, 3- godzinna wizja terenowa w wybranych sołectwach + 2 dni kilkugodzinnych warsztatów z przedstawicielami grup odnowy wsi , przy czym:

- warsztaty odbywały się wg metodologii określonej przez Urząd Marszałkowski,
- warsztaty odbywały się w jednym miejscu i czasie dla przedstawicieli grup odnowy wsi z wybranych sołectw (praca w grupach, 4 strategie wypracowywane jednocześnie).

Urząd Marszałkowski sfinansował pracę moderatorów podczas tworzenia dwóch sołeckich strategii rozwoju oraz Gmina Łądek sfinansowała kolejne dwie strategie. Sołeczkie strategie rozwoju zostały przyjęte uchwałą przez mieszkańców poszczególnych miejscowości podczas zebrań wiejskich. Aby móc otrzymać dodatkowe punkty podczas składania wniosków o dofinansowanie w UMWW Poznań niezbędne jest przyjęcie strategii przez Radę Gminy.

Niniejsze uzasadnienie dotyczy uchwał w sprawie przyjęcia wszystkich czterech sołeckich strategii rozwoju w Gminie Łądek: Jaroszyn, Policko, Waclawów, Łądek. Ze względu na powyższe, przyjęcie uchwały jest zasadne.

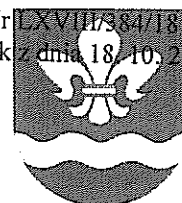

Artur Miśkiewicz



URZĄD MARSZAŁKOWSKI
WOJEWÓDZTWA WIELKOPOLSKIEGO



Załącznik do uchwały Nr XXVIII/384/18
Rady Gminy Łądek z dnia 18.10.2018 r.



SOŁECKA STRATEGIA ROZWOJU SOŁECTWA JAROSZYN

w gminie Łądek



Dokument sporządzony przez przedstawicieli

Grupy Odnowy Wsi (*imię i nazwisko*):

*Marta Andrzejewska, Janina Zomer, Ewa Buszka, Ryszard Bachorski,
Barbara Pendzińska*

z udziałem moderatora/moderatorów (*imię i nazwisko*):

Anita Kubicka, Iwona Suszka

Sierpień 2018 r.

SPIS TREŚCI

WPROWADZENIE	3
KARTA DIAGNOZY ZAAWANSOWANIA ODNOWY WSI	5
SPRAWOZDANIE Z WIZJI W TERENIE	8
ANALIZA ZOSOBÓW	11
ANALIZA ZASOBÓW – część I	11
ANALIZA ZASOBÓW – część II	13
ANALIZA ZASOBÓW – część III	14
ANALIZA SWOT	16
WIZJA WSI	21
PROGRAM DŁUGOTERMINOWY ODNOWY WSI	22
PROGRAM KRÓTKOTERMINOWY ODNOWY WSI NA OKRES 12 MIESIĘCY	26

Niniejszy dokument powstał w wyniku prac zespołu osób członków Grupy Odnowy Wsi - sołectwa Jaroszyn, biorących udział w warsztatach w Świetlicy Wiejskiej w Jaroszynie w dniach 22 i 23 sierpnia 2018 r. w ramach programu Urzędu Marszałkowskiego Województwa Wielkopolskiego - „Wielkopolska Odnowa Wsi 2013-2020” na zlecenie Wójta Gminy Łądek.

Odnowa wsi to :

- Idea w myśl której wieś pozostaje sobą,
- metoda rozwoju obszarów wiejskich,
- ruch społeczny,
- dąży do szeroko pojętej poprawy warunków życia na wsi i ekonomicznej niezależności wsi.

Odnowa wsi to proces kształtowania warunków życia ludzi na obszarach wiejskich, którego animatorem i podmiotem jest społeczność lokalna.

Cechy odnowy wsi:

- **kompleksowość** - rozwój jest efektem oddolnego określenia (z wykorzystaniem planowania strategicznego i przestrzennego) i realizowania całościowej wizji wsi, z myślą o zachowaniu jej tożsamości,
- **zaangażowanie** społeczności wiejskiej jako siły napędowej przemian,
- pomoc społecznościom wiejskim poprzez **systemy wsparcia** utworzone w tym celu przez gminę i region, zgodnie z przyjętymi priorytetami rozwoju i polityką wobec obszarów wiejskich,
- **specjalistyczne doradztwo** instytucji działających na rzecz wsi i rolnictwa,
- rozwój oparty o **siły i zasoby własne**,
- wykorzystanie **funduszy strukturalnych Unii Europejskiej**.

W toku prac na strategią rozwoju wsi zrealizowano zadania w trzech etapach:

I. Faza przedwarsztatowa

Moderatorzy w osobach Anita Kubicka, Iwona Suszka w dniu 20 sierpnia 2018 r. dokonały:

- ✓ wizji wsi,
- ✓ poznali zasoby wsi [dok. fot.],
- ✓ poznali grupę odnowy wsi,
- ✓ wykonane zostały karty diagnozy.

II. Faza warsztatowa

I dzień – 22 sierpnia 2018 r., w sali Świetlicy Wiejskiej w Jaroszynie:

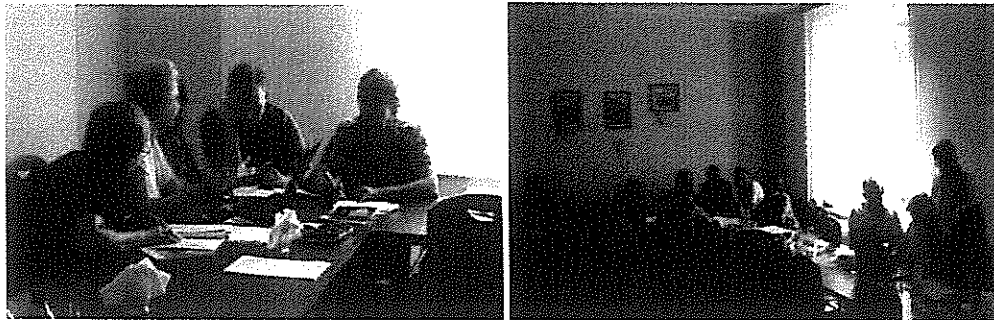
- ✓ ustalono cechy wyróżniające - na podstawie analizy zasobów,
- ✓ dokonano analiza SWOT - analiza mocnych i słabych stron wsi oraz szans i zagrożeń płynących z otoczenia,
- ✓ określony został potencjału rozwojowy: w systemie kluczowych obszarów odnowy wsi: standard, jakość, byt, tożsamość,
- ✓ sformułowano wizję wsi- z wykorzystaniem cech wyróżniających, w odniesieniu do kluczowych obszarów odnowy wsi.

II dzień – 23 sierpnia 2018 r., w Świetlicy Wiejskiej w Jaroszynie:

- ✓ Zbudowano plan odnowy wsi – tzw. sołeckiej strategii rozwoju (program długoterminowy, wyczerpuje treść wizji, wykorzystuje cechy wyróżniające, eliminuje bariery),
- ✓ Zbudowano program krótkoterminowy.

III. Faza powarsztatowa

- ✓ przygotowanie materiałów do przyjęcia przez zebranie wiejskie,
- ✓ dopracowanie z udziałem koordynatora całości dokumentacji warsztatowej.



Grupa Odnowy Wsi w czasie warsztatów opracowania Sołeckiej Strategii Rozwoju.

22 i 23 sierpnia 2018 r. Świetlica Wiejska w Jaroszynie

KARTA DIAGNOZY ZAAWANSOWANIA ODNOWY WSI

wraz ze sprawozdaniem z wizji w terenie

Gmina: Łądek

Sołectwo: Jaroszyn

Liczba mieszkańców: 257

Faza odnowy	Zakres działań	*	Rozwój organizacyjny	*	Sterowanie rozwojem	*
A Inicjalna	brak działań		istnieje tylko rada sołecka		brak planowania działań w wymiarze całej wsi	x
	działania fragment. lub dotyczące wąskiej grupy	x	rozproszone działanie organizacji	x		
	działania spontaniczne	x	związana grupa odnowy wsi	x	opracowanie planu i programu odnowy dla całej wsi	
	porządkowanie wsi					
B Początkowa	projekty startowe (z programu krótkoterminowego)	x	podjmuje się kroki na rzecz skoordynowania działań organizacji we wsi	x	planowanie w krótkim horyzoncie czasowym	x
	przekonywanie mieszkańców do idei odnowy wsi i integrowanie wokół pierwszych przedsięwzięć					
	różnorodne projekty (z programu długoterminowego) nastawione na usunięcie podstawowych barier i zaspokojenie głównych potrzeb		liczna grupa odnowy wsi (skupia przedstawicieli organizacji i instytucji)		systematyczne planowanie działań, (np. roczne plany rzeczowo-finansowe, kalendarze imprez)	

C	Zaawansowana				związane stowarzyszenie na rzecz rozwoju (odnowy) wsi	wykorzystywanie gminnych instrumentów wsparcia	
						proste instrumenty komunikacji wewnętrznej	x
D	Całocisto				skoordynowane działania organizacji obecnych we wsi	projektowanie działań (projekty)	
						pozyskiwanie środków zewnętrznych	x
						systematyczne planowanie rozwoju (aktualizowanie planu i programu odnowy wsi)	
						rozwinięta komunikacja wewnętrzna	
					liczne stowarzyszenie odnowy wsi	promocja wsi	
						animacja aktywności poszczególnych grup mieszkańców	
					stowarzyszenie odnowy wsi instytucją rozwoju lokalnego (Centrum Aktywności Lokalnej)	kompleksowe i szczegółowe planowanie przestrzenne	
						projekt wywołujące efekt synergiczny (nacisk na tworzenie miejsc pracy)	

Krótką charakterystyka wsi: (aktywność mieszkańców, funkcjonujące organizacje pozarządowe, infrastruktura, charakter zabudowy, fundusze)

Jaroszyn to wieś położona w gminie Łądek, w powiecie słupeckim w województwie wielkopolskim. Sołectwo położone jest wzdłuż drogi powiatowej. W miejscowości Jaroszyn znajduje się Świątlica Wiejska – dawny Budynek Szkoły Podstawowej w Jaroszynie otoczony starymi okazałymi drzewami. Świątlica jest wyremontowana i wyposażona, przy budynku powstał plac zabaw dla dzieci a za budynkiem znajduje się plac służący obecnie jako boisko. Większość działań kulturalnych i społecznych skupia się wokół świetlicy wiejskiej. W sołectwie znajduje się krzyż oraz kapliczka.

W miejscowości działa Koło Gospodyń Wiejskich Jaroszynianki. Mieszkańcy mają do dyspozycji dobrze zaopatrzone sklepy spożywcze. Na terenie sołectwa funkcjonuje kilka małych przedsiębiorców jest również kwaciarnia.

Z przeprowadzonej wizji w terenie sporządzono dokumentację fotograficzną



Budynek świetlicy wiejskiej



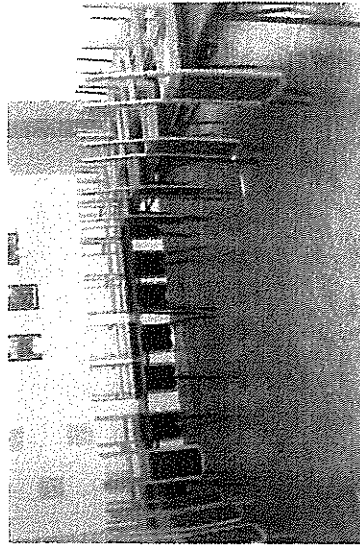
Plac zabaw przy świetlicy wiejskiej

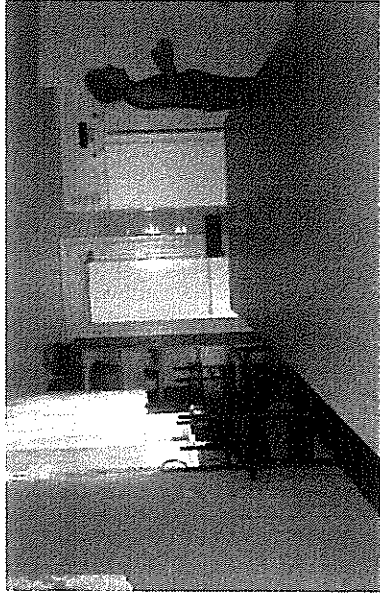
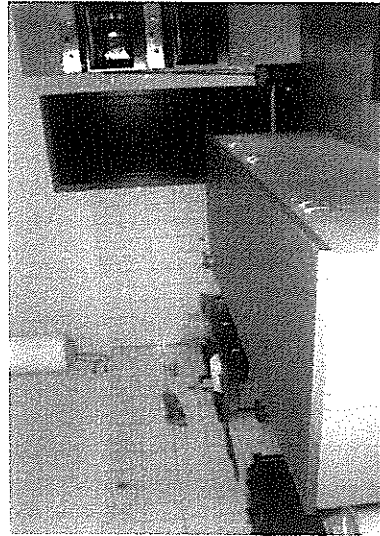


Plac za świetlicą wiejską

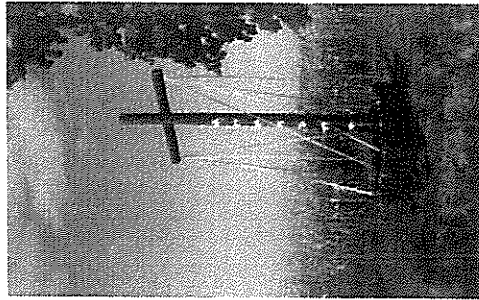


Sala świetlicy wnetrze



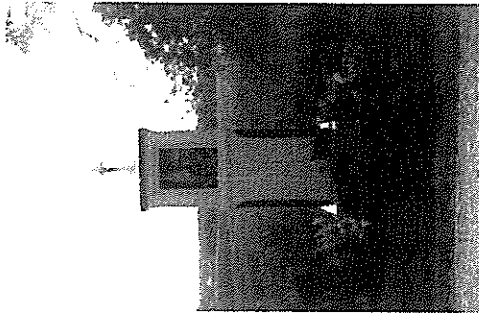


Kuchnia w świetlicy



Krzyż i kapliczka przydrożna

Data: 20 sierpnia 2018 r.



Droga powiatowa wzdłuż miejscowości

Sporządziła: Anita Kubicka.

Zasoby – to wszelkie elementy materialne i niematerialne wsi i otaczającego obszaru, które mogą być wykorzystane obecnie lub w przyszłości w budowaniu bądź realizacji publicznych bądź prywatnych przedsięwzięć odnowy wsi.

ANALIZA ZASOBÓW – część I					
RODZAJ ZASOBU*		Opis (nazwanie) zasobu jakim wieś dysponuje	Znaczenie zasobu (odpowiednio wstaw X)		
			MAŁE	DUŻE	WYRÓŻNIAJĄCE
PRZYRODNICZY	walory krajobrazu, rzeźby terenu	Teren typowo rolniczy, równinny. Sołectwo cechuje dość zwarta zabudowa Ciąg drzewostanu jezdni.		X	
	stan środowiska	Dobry, brak zanieczyszczeń.		X	
	walory klimatu	Umiarkowany typowy dla wielkopolski.	X		
	walory szaty roślinnej	Teren nasz stanowi obszar rolniczy, grunty orne. Wieś posiada dwa prywatne lasy o powierzchni około 2 hektarów.		X	
	cenne przyrodniczo obszary lub obiekty	Stare drzewostany kasztanowców, lipy		X	
	świat zwierzęcy (ostoje, siedliska)	Wśród gadów spotykamy jaszczurki, zaskrońce a wśród ptaków kuropatwa, bażanty, sowa, sroki . Wśród ssaków lisy, króliki, zające, sarny, dziki, nietoperze.			X
	wody powierzchniowe (cieki, rzeki, stawy)	Kanał melioracyjny.			X
	wody podziemne	Brak			
	gleby	Ziemie klasy III, IV, V i VI.		X	
	kopaliny	Brak			
	walory geotechniczne	Brak			

KULTUROWY	walory architektury	Budynek po byłej szkole – obecnie świetlica wiejska		X	
	walory przestrzeni wiejskiej publicznej	Budynek po szkole, sklep ,kapliczka, krzyż, przystanki autobusowe, plac zabaw dla dzieci			X
	walory przestrzeni wiejskiej prywatnej	Skład opału, sklep, kwaciarnia, zakłady mechaniki samochodowej ,prywatne domy mieszkalne z początku XX wieku			X
	zabytki i pamiątki historyczne	Brak			
	osobliwosci kulturowe	Brak			
	miejsca, osoby i przedmioty kultu	Krzyż oraz kapliczka			X
	święta, odpusty, pielgrzymki	Dzień Kobiet, Dzień Dziecka, Zabawy andrzejkowe, zabawy karnawałowe, Pikniki rodziny, Dzień Matki			X
	tradycje, obrzędy, gwara	Kolędniczy, modlitwy majowe przy kapliczce, różaniec przy kapliczce			X
	legandy, podania i fakty historyczne	Brak			
	przekazy literackie	Brak			
	ważne postaci i przekazy historyczne	Brak			
	specyficzne nazwy	Brak			
	specyficzne potrawy	Brak			

	dawne zawody	Szewc, krawiec, kowal	X		
	zespoły artystyczne, twórcy	Brak			
ANALIZA ZASOBÓW – część II					
RODZAJ ZASOBU		Opis (nazwanie) zasobu jakim wieś dysponuje	Znaczenie zasobu (odpowiednio wstaw X)		
			MAŁE	DUŻE	WYR OZNI AJAC E
OBIEKTY I TERENY	działki pod zabudowę mieszkaniową	Działki podzielone na potrzeby jednorodzinnego budownictwa mieszkaniowego		X	
	działki pod domy letniskowe	Brak			
	działki pod zakłady usługowe i przemysł	Takie działki istnieją wzdłuż drogi powiatowej			x
	pustostany mieszkaniowe	Brak			
	pustostany poprzemysłowe	Brak			
	tradycyjne nieużytkowane obiekty gospodarskie (stodoły, spichlerze, kuźnie, młyny, itp.)	Brak			
INFRASTRUKTURA SPOŁECZNA	placze publicznych spotkań, festynów	Świetlica wiejska, plac zabaw, plac przy szkole			X
	sale spotkań, świetlice, kluby	Plac przy świetlicy wiejskiej, świetlica wiejska			X
	miejsca uprawiania sportu	Plac przy świetlicy wiejskiej			X
	miejsca rekreacji	Plac przy świetlicy wiejskiej			X
	ścieżki rowerowe, szlaki turystyczne	Brak			
	szkoły	Brak			
	przedszkola	Brak			
	biblioteki	Brak			
	placówki opieki społecznej	Brak			

	placówki służby zdrowia	Brak			
INFRASTRUKTURA TECHNICZNA	wodociąg, kanalizacja	Wieś zwodociagowana, brak kanalizacji		X	
	drogi (nawierzchnia, oznakowanie oświetlenie)	Na terenie sołectwa znajduje się droga gminna , powiatowa, wojewódzka. Oświetlenie wzdłuż drogi powiatowej, które to wyłączane jest nocą, co bardzo utrudnia życie mieszkańcom.			X
	chodniki, parkingi, przystanki	Chodnik budowany na terenie sołectwa, 2 przystanki autobusowe		X	
	sieć telefoniczna i dostępność Internetu	Na terenie sołectwa jest sieć telefonii komórkowej i stacjonarnej, oraz Internet		X	
	telefonii komórkowa	Dostępność w ramach sieci ogólnodostępnej		X	
	inne	Brak			

ANALIZA ZASOBÓW – część III

RODZAJ ZASOBU	Opis (nazwanie) zasobu jakim wieś dysponuje	Znaczenie zasobu (odpowiednio wstaw X)			
		MAL E	DUŻE	WYR ÓŻNI AJAC E	
GOSPODARKA, ROLNICTWO	miejsca pracy (gdzie, ile?)		X		
	znane firmy produkcyjne i zakłady usługowe i ich produkty		X		
	gastonomia	Brak			
	miejsca noclegowe	Brak			
	gospodarstwa rolne	Średnie i małe gospodarstwa rolne		X	
	upraw hodowle	Zboża, kukurydza, burak cukrowy, rzepak, cebula, boczniaki Hodowla trzody chlewnej, bydło		X	
	możliwe do wykorzystania	Brak			

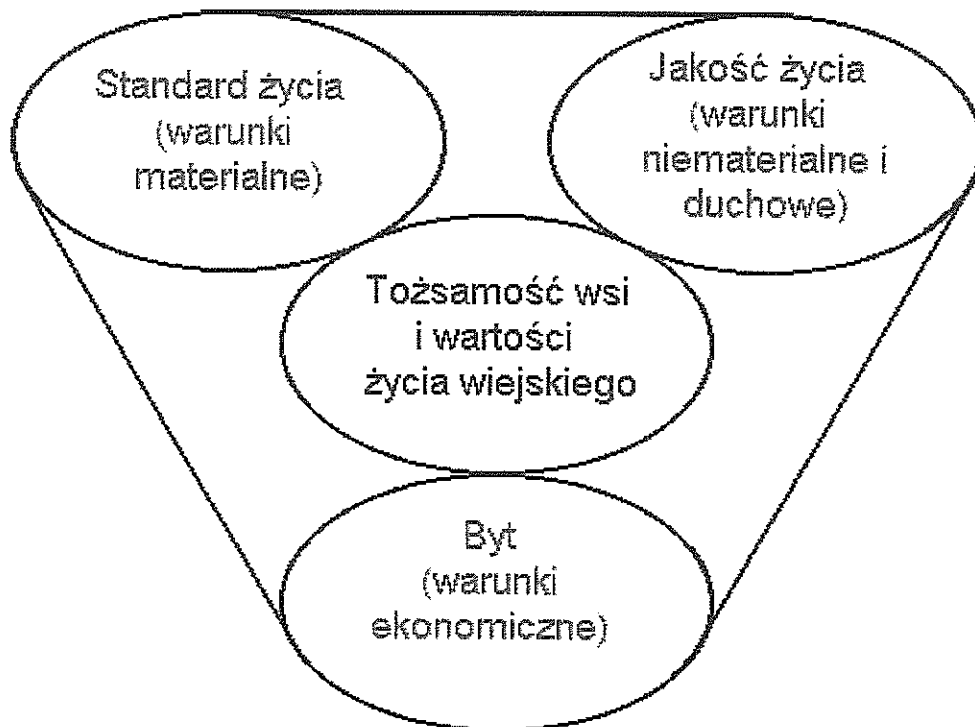
	odpady produkcyjne				
	zasoby odnawialnych energii	Brak			
ŚRODKI FINANSOWE I POZYSKIWANIE FUNDUSZY	środki udostępniane przez gminę	Fundusz sołecki	X		
	środki wypracowywane	Środki własne (sponsoring), praca własna mieszkańców, wykorzystanie sprzętu prywatnego mieszkańców.		X	
MIESZKAŃCY (KAPITAŁ SPOŁECZNY I LUDZKI)	autorzytety i znane postacie we wsi	Sołtys i rada sołecka, Koło Gospodyń Wiejskich		X	
	krajanie znani w regionie, w kraju i zagranicą	Brak			
	osoby o specyficznej lub ważnej dla wiedzy i umiejętnościach, m.in. studenci	Brak			
	przedsiębiorcy, sponsorzy	Sklep, skład węgla, Podbruk		X	
	osoby z dostępem do Internetu i umiejętnościach informatycznych	85% mieszkańców		X	
	pracownicy nauki	Brak			
	związki i stowarzyszenia	Stowarzyszenie KGW Jaroszynianki			X
	kontakty zewnętrzne (np. z mediami)	Gazeta Słupecka, Kurier Słupecki, Telewizja internetowa Twoja Słupca			X
	współpraca zagraniczna i krajowa	Współpraca z zaprzyjaźnionymi sołectwami.			
INFORMACJE DOSTĘPNE O WSI	publikatory, lokalna prasa	Gazeta Słupecka, Kurier Słupecki,			
	książki, przewodniki	Brak			
	strony www	Brak		X	

Obszar analizy SWOT: Określenie uwarunkowań, które będą wzięte pod uwagę przy realizacji konkretnych działań.

Wśród uwarunkowań powinniśmy uwzględnić:

- nasze mocne strony (ludzie, środki, tradycja i in.), na których opieramy konkretne działania,
- nasze słabe strony, które mogą utrudnić osiągnięcie sukcesu,
- korzystne uwarunkowania zewnętrzne, które możemy wykorzystać,
- zewnętrzne zagrożenia, które mogą utrudnić, a nawet uniemożliwić realizację niektórych zamierzeń.

SILNE STRONY (atuty wewnętrzne)	SŁABE STRONY (słabości wewnętrzne)
<ol style="list-style-type: none"> 1. Przydrożny krzyż, (T) 2. Kapliczka, (T) 3. Wyremontowana i zadbaną Świetlica wiejska (S) 4. Wyposażenie kuchni w świetlicy wiejskiej, (S) 5. Plac przy świetlicy wiejskiej, (S) 6. Plac zabaw, (S) 7. Pracowitość i aktywność mieszkańców, (J) 8. Koło Gospodyń Wiejskich Jaroszynianki (J) 9. Fundusz sołecki, (B) 10. Organizacja lokalnych imprez (J) 11. Korzystne położenie geograficzne pomiędzy Koninem a Poznaniem, (B) 12. Dobrze zaopatrzony sklep spożywczy w sołectwie, (B) 13. Zwarta zabudowa wzdłuż drogi powiatowej, (B) 14. Dobre oświetlenie miejscowości, (S) 15. Współpraca z lokalnymi przedsiębiorcami, (J) 16. Utworzenie budynku świetlicy wiejskiej w pięknym otoczeniu starych drzew, (J) 17. Kulturowanie tradycji małowe, dożynki (T) 	<ol style="list-style-type: none"> 1. Nie wszystkie drogi na terenie wsi są utwardzone, (S) 2. Brak chodników i ścieżki rowerowej w pozostałej części miejscowości, (J) 3. Brak przejść dla pieszych, (S) 4. Brak infrastruktury na boisku (ogrodzenie, toalety, szatnia, kosze na śmieci, ławeczki), (S) 5. Słaba promocja wsi, (B) 6. Brak źródeł energii odnawialnych, (B) 7. Brak boiska wielofunkcyjnego, (S) 8. Brak kanalizacji, (S) 9. Niebezpieczny wyjazd z miejsca integracji społeczeństwa, z powodu słabej widoczności (S)
SZANSE (okazje zewnętrzne płynące z otoczenia)	ZAGROŻENIA (zagrożenie płynące z otoczenia)
<ol style="list-style-type: none"> 1. Aktywne pozyskiwanie środków zewnętrznych przez Stowarzyszenie (B) 2. Promocja miejscowości, (B) 3. Zwiększenie aktywności KGW, (J) 4. Napływ nowych przedsiębiorców, (J) 	<ol style="list-style-type: none"> 1. Migracja zarobkowa młodych, (B) 2. Starzejące się społeczeństwo, (J) 3. Biurokracja związana z pozyskaniem środków zewnętrznych (B) 4. Zagrożenia komunikacyjne wynikające z rosnącego ruchu i słabej infrastruktury drogowej, (J)



Kategorie analizy potencjału rozwojowego (4 sfery/aspekty życia):

- **Standard życia:** Infrastruktura techniczna i społeczna w przestrzeni publicznej (ilość, dostępność i stan), np.: drogi, chodniki, parkingi, oświetlenie uliczne, wodociąg, kanalizacja, sieć telefoniczna, dostęp do Internetu, świetlica, dom kultury, boisko, plac zabaw dla dzieci, przedszkole, szkoła, biblioteka, placówki usługowe, infrastruktura wyposażenie oraz stan posesji i budynków
- **Jakość życia:** Relacje sąsiedzkie współpraca sąsiedzka, zyczliwość, akceptacja postaw aktywnych, poczucie współuczestnictwa i współtworzenia, możliwość samorealizacji, oferta kulturalna, edukacyjna, wypoczynku i rekreacji oraz życia społecznego, poziom samoorganizacji społecznej, poczucie bezpieczeństwa, zagrożenia, dostępność komunikacyjna, zaopatrzenie w towary i usługi, stan środowiska, poziom wykształcenia.
- **Byt:** Rozstrzygnięcia planistyczne, wsparcie postaw przedsiębiorczych, zorganizowanie przedsiębiorców producentów rolnych, usługi i produkcja, produkty, możliwości pozyskiwania dochodu przez społeczność lokalną na cele publiczne, promocja.
- **Tożsamość wsi:** Kultura, tradycje, obyczaje, gwara, kultywowanie i rozwijanie poczucia wspólnoty, wzorce wychowawcze i wież międzypokoleniowa, uroczystości i rocznice, lokalny kult, pamięć o wybitnych mieszkańcach i wydarzeniach, lokalny, indywidualny styl osadnictwa i budownictwa, krajobraz kulturowy i przyrodniczy, charakterystyczne elementy architektury i urządzenia przestrzeni publicznej, tradycyjne uprawy i hodowle, lokalna kuchnia i potrawy, tradycyjne zawody, szczególne formy pomocy sąsiedzkiej i zaangażowania w sprawy publiczne.

Analiza potencjału rozwojowego wsi Jaroszyn

5	0
(=)/=	5 0

5	2
1	1
(+)/+	

Standard życia (warunki materialne)

SILNE STRONY: 3,4,5,6,14
 SŁABE STRONY: 1,3,7,8,9
 SZANSE: 0
 ZAGROŻENIA: 0

Jakość życia (warunki niematerialne)

SILNE STRONY: 7,8,10,15,16
 SŁABE STRONY: 2
 SZANSE: 3,4
 ZAGROŻENIA: 2,4

Tożsamość wsi i wartości życia wiejskiego

SILNE STRONY: 1,2,17
 SŁABE STRONY: 0
 SZANSE: 0
 ZAGROŻENIA: 0

Byt (warunki ekonomiczne)

SILNE STRONY: 9,11,12,13
 SŁABE STRONY: 5,6
 SZANSE: 1,2
 ZAGROŻENIA: 1,3

3	0
0	0
(+)/=	

4	2
2	2
(+)/=	

silne strony	szanse
słabe strony	zagrożenia

Z analizy potencjału rozwojowego wynika, że:

Tożsamość wsi i wartości życia wiejskiego (+)/=

3	0
0	0

Wnioski: Jest to najsłabszy obszar funkcjonujący w sołectwie. Występują w nim elementy tożsamościowe jednak widoczny jest ich znaczny zanik i zaniedbanie ze strony mieszkańców.

Zalecenia: Mieszkańcy sołectwa Jaroszyn powinni podjąć działania aby kultywować lokalną historię i tradycje. Konieczne jest włączenie w ten proces młodego pokolenia, dzieci i młodzieży oraz przekazywanie tradycji i obrzędów. Dalsze zaniedbania w tym zakresie mogą doprowadzić do całkowitego zaniku tożsamości sołectwa.

Standard życia (warunki materialne) (+)/=

5	0
5	0

Wnioski: Jest to najsilniejszy obszar sołectwa. W Jaroszynie dość dobrze rozwinięta jest infrastruktura, jednak mieszkańcy widzą braki w tym obszarze.

Zalecenia: W obszarze standardu życia znaczące jest programowanie długoterminowe. Obecnie możliwe jest wsparcie środkami zewnętrznymi. Mieszkańcy powinni podjąć kroki prowadzące do aplikowania o środki na rozwój infrastruktury. Fundusz sołecki wspiera mieszkańców w zaspakajaniu najpilniejszych potrzeb sołectwa. Bardzo ważnym aspektem poruszonym przez mieszkańców jest brak bezpieczeństwa, potrzebne są w sołectwie chodniki aby bezpiecznie poruszać się po miejscowości.

Jakość życia (warunki niematerialne i duchowe) (+)/=

5	2
1	2

Wnioski: Jakość życia jest obszarem stabilnym w Jaroszynie. Mieszkańcy integrują się i wszelkie działania realizowane są w budynku i przy budynku świetlicy wiejskiej. Budynek świetlicy jest zadbane i wyremontowany. Odbywają się tu święta okolicznościowe i spotkania dla dzieci.

Zalecenia: Wskazana jest dalsza intensywna integracja mieszkańców. Podejmowanie organizacji imprez, rajdów rowerowych, festiwali dla dzieci i młodzieży służy do budowania więzi i kapitału społecznego.

Byt (warunki ekonomiczne) (+) /=

4	2
2	2

Wnioski: Obszar wsi oceniany przez mieszkańców jako korzystny.

Zalecenia: Mieszkańcy sołectwa powinni podjąć działania nakierowane na możliwość pozyskania inwestora, zakładu produkcyjnego. Miejscowość ma bardzo dobre położenie geograficzne z tego też względu warto promować obszary pod inwestycję.

WIZJA WSI (hasłowa i opisowa):

WIZJA WSI: Wizja oznacza obraz przyszłego stanu jednostki, będący wyobrażeniem pożądanej przyszłości, zawierająca syntetyczny opis dążeń i aspiracji społeczności”

CECHY DOBREJ WIZJI:

- ✓ oddaje zbiorowe marzenia i oczekiwania co do przyszłości wsi (ludzie będą się z nią identyfikować),
- ✓ jest realna (osiągalna), bazuje na posiadanych ATUTACH, nie abstrahuje od BARIER,
- ✓ wzmacnia czynniki wyróżniające wieś,
- ✓ zawiera dźwignię rozwojową -> wskazuje mechanizm zdolny powodować rozwój wsi w zakładanym stopniu i skali,
- ✓ zawiera przyszłe funkcje wsi.

Wizja hasłowa:

Wesoło komfortowo i bezpiecznie życie płynie w Jaroszynie.

Wizja opisowa:

W sołectwie Jaroszyn są bezpieczne i wyremontowane drogi wraz z chodnikami wzdłuż całej miejscowości przejściami dla pieszych. Przez naszą wieś przebiega ścieżka rowerowa ze Słupcy do Łądu, gdzie można zwiedzać lokalne zabytki. Mamy dostęp do gazu, a każdy mieszkaniec dostęp do kanalizacji. Teren przy świetlicy wiejskiej jest pięknie zagospodarowany. Za świetlicą znajduje się zadbane boisko, przy którym stoi drewniana wiata a w niej ławki i stoliki. Mieszkańcy mogą miło i bezpiecznie spędzać aktywnie czas integrując się w cieniu pięknych starych kasztanów.

PROGRAM DŁUGOTERMINOWY ODNOWY WSI

Wzrost wsi (hasłowo): Wesoło, komfortowo i bezpiecznie życie płynie w Jaroszynie.

I. Plan rozwoju			II. Program rozwoju	
1. CELE Co trzeba osiągnąć by ureczywistnić wizję naszej wsi?	2. Co nam pomoże osiągnąć cele? (zasoby, silne strony, szanse)	3. Co nam może przeszkodzić? (słabe strony, zagrożenia)	Projekty, przedsięwzięcia jakie wykonamy?	
	ZASOBY których użyjemy	ATUTY Silne strony i szanse jakie wykorzystamy	BARIERY Słabe strony jakie wyliminujemy Zagrożenia jakich unikniemy	
A. TOŻSAMOŚĆ WSI I WARTOŚCI ŻYCIA WIEJSKIEGO				
1. Promocja wartości kulturowych i historycznych	1. Świetlica wiejska, krzyż przydrożny, figura 2. Historia i tradycje wsi, 3. Praca własna mieszkańców	1. Pracowitość mieszkańców, 2. Silni liderzy lokalni, 3. Aktywni mieszkańcy, 4. Zdolności organizacyjne czasu wolnego.	1 i 2 Niedostateczna ilość środków finansowych	I.1 Organizacja festynów i imprez kulturalnych. I.2 Organizacja dnia dziecka, dnia kobiet. I.3 Konserwacja i remont przydrożnego krzyża i kapliczki I.4 Organizacja warsztatów rzemiosł dla mieszkańców

B. STANDARD ŻYCIA

<p>1. Poprawa infrastruktury społecznej</p>	<p>1.1 Plac przy świetlicy wiejskiej</p> <p>1.2 KGW Jaroszyńanki</p>	<p>1.1. Praca mieszkańców wsi</p>	<p>1.1 Brak środków finansowych na realizację przedsięwzięć</p>	<p>1.1 Budowa sieci kanalizacyjnej</p> <p>1.2. Budowa pozostałej części chodnika.</p> <p>1.3. Remont dróg lokalnych.</p> <p>1.5. Budowa boiska wielofunkcyjnego.</p> <p>1.6 Zagospodarowanie terenu wokół świetlicy wiejskiej</p> <p>1.7 Budowa miejsca do grillowania i posadowienie ławeczek</p> <p>1.8 Modernizacja wjazdu do świetlicy</p> <p>1.9 Zasilanie ogrzewania z butli zewnętrznej</p> <p>1.10 Budowa ścieżki rowerowej</p>
---	--	-----------------------------------	---	---

C. JAKOŚĆ ŻYCIA

<p>1) Poprawa integracji mieszkańców</p> <p>2) Wzrost atrakcyjności wsi sołectwa</p> <p>3) Edukacja mieszkańców wsi</p>	<p>1.1. Walory przyrodniczo-krajobrazowe wsi</p> <p>1.2 Świetlica wiejska</p> <p>1.3 Historia i tradycja sołectwa</p> <p>1. 4 Boisko sportowe</p>	<p>Zaangażowanie większości mieszkańców.</p>	<p>Niechęć wśród mieszkańców do integracji.</p> <p>Brak środków finansowych</p>	<p>1.1. Dzień dziecka</p> <p>1.2 Turniej piłki nożnej</p> <p>1.3 Rajdy rowerowe</p> <p>1.4 Biegi, wysługi, imprezy sportowe</p> <p>2.1 Imprezy festywny promujące walory przyrodnicze i krajobrazowe miejscowości</p> <p>3.1 Organizacja zajęć edukacyjnych dla dzieci</p> <p>3.2. Warsztaty komputerowe</p> <p>3.3 Wyjazdy na basen</p> <p>3.4. Organizacja warsztatów z rękodziela i kulinarnych dla KGW</p> <p>3.5.Kursy udzielania pierwszej pomocy</p> <p>3.6. Organizacja warsztatów o różnej tematyce mającej na celu aktywizację kobiet.</p>
---	---	--	---	--

D. BYT

<p>1) Promocja sołectwa Jaroszyn</p>	<p>1. Świetlica wiejska</p>	<p>Młodzi mieszkańcy zamieszkujący sołectwo</p>	<p>Brak środków finansowych</p>	<p>1.1. Stworzenie strony internetowej</p>
--------------------------------------	-----------------------------	---	---------------------------------	--

<p>2) Wspieranie przedsiębiorczości</p>	<p>2. Plac przy świetlicy wiejskiej</p>			<p>o miejscowości</p> <p>1.2. Współpraca z innymi organizacjami pozarządowymi w celu realizacji projektów wspólnych</p> <p>1.3. Montaż witaczy</p> <p>1.4. Organizacja imprez kulturalnych w celach zarobkowych</p> <p>1.5. Utworzenie logo sołectwa i promocja wizji hasłowej</p> <p>2.1. Organizacja szkoleń dla przedsiębiorców</p> <p>2.2. Wspieranie promocji nowych przedsiębiorców</p>
---	---	--	--	---

PROGRAM KRÓTKOTERMINOWY ODNOWY WSI na OKRES 12 miesięcy

Kluczowy problem	Odpowiedź	Propozycja projektu	Czy nas stać na realizację? (tak/nie)		Punktacja	Hierarchia
			Organizacyjne	Finansowo		
Co nas najbardziej zintegruje?	Podjęcie wspólnych inicjatyw na rzecz wsi	Organizacja festynów i imprez kulturalnych.	TAK	NIE	1+1+1+1+1=5	V
Na czy nam najbardziej zależy?	Na poprawie funkcjonalności świetlicy wiejskiej w okresie zimowym	Modernizacja ogrzewania świetlicy wiejskiej - zakup butli zewnętrznej.	TAK	NIE	5+5+5+5+5=25	I
Co nam najbardziej przeszkadza?	Brak miejsca do rekreacji, uprawiania sportu	Budowa boiska sportowego	TAK	NIE	4+4+4+4+4=20	II
Co najbardziej zmieni nasze życie?	Poprawa wizerunku sołectwa	Zagospodarowanie terenu przy świetlicy wiejskiej	TAK	NIE	3+3+3+3+3=15	III
Co nam przyjdzie najłatwiej?	Poprawa otoczenia wokół świetlicy wiejskiej	Poprawa wjazdu i oznakowanie świetlicy wiejskiej.	TAK	NIE	2+2+2+2+2=10	IV

<p>Na realizację jakiego projektu planujemy pozyskać środki zewnętrzne? Z jakich źródeł?</p>	<p>Modernizacja ogrzewania świetlicy wiejskiej ~ zakup butli zewnętrznej.</p> <p>Środki finansowe z Programu Wielkopolska Odnowa Wsi – Wielkopolska Wieś Piękniejsze,</p> <p>Urząd Marszałkowski Województwa Wielkopolskiego w Poznaniu, Urząd Gminy w Lądku.</p>
--	---

Podpisy przedstawicieli Grupy Odnowy Wsi:

uczestniczących w przygotowaniu dokumentu:

Marta Andrzejewska *Marta Andrzejewska*
Janina Zommer *Janina Zommer*
Ewa Buszku *Ewa Buszku*
Bacchowski
Ryszard Bacchowski *Ryszard Bacchowski*
Barbara Pendzińska *Barbara Pendzińska*

Podpis/podpisy moderatora/ów odnowy wsi:

Anita Kubicka *Anita Kubicka*
Iwona Suszka *Iwona Suszka*

Załączniki:

1. Listy obecności na warsztatach sołeckich
2. Dokumentacja zdjęciowa z przeprowadzonej wizji terenowej oraz warsztatów sołeckich (płyta CD).