



URZĄD GMINY ŁĄDEK

Analiza Stanu Gospodarki
Odpadami Komunalnymi
Na Terenie Gminy Łądek
Za Rok 2018

Kwiecień 2019

Informacje zawarte w analizie

1. *Cel opracowania analizy.*
2. *Regulacje prawne z zakresu gospodarowania odpadami.*
3. *Uchwały Rady Gminy Łądek podjęte w celu prowadzenia prawidłowego zarządzania systemem gospodarki odpadami komunalnymi na terenie Gminy Łądek obowiązujące w roku 2018.*
4. *System gospodarowania odpadami komunalnymi.*
 - 4.1. *Źródło odpadów.*
5. *Możliwość przetwarzania zmieszanych odpadów komunalnych, odpadów zielonych oraz pozostałości z mechaniczno-biologicznego przetwarzania odpadów komunalnych przeznaczonych do składowania.*
6. *Liczba mieszkańców.*
7. *Ilość odpadów komunalnych odebranych z terenu Gminy Łądek z informacją o sposobie ich zagospodarowania.*
8. *Sposób obliczania poziomów recyklingu.*
9. *Zestawienie ilości odpadów komunalnych odebranych z Terenu Gminy Łądek.*
 - 9.1. *Zestawienie odpadów z terenu Gminy Łądek- niesegregowane odpady komunalne (zmieszane).*
 - 9.2. *Zestawienie ilości odpadów z terenu Gminy Łądek – Popiół.*
 - 9.3. *Zestawienie ilości tworzyw sztucznych oraz opakowań z tworzywa sztucznego.*
 - 9.4. *Zestawienie ilości szkła oraz opakowań ze szkła.*
 - 9.5. *Zestawienie ilości papieru i tektury oraz opakowań z papieru i tektury.*
 - 9.6. *Zestawienie ilości odpadów ulegających biodegradacji.*
 - 9.7. *Zestawienie ilości odpadów wielkogabarytowych, zużytych opon, zużytych urządzeń elektrycznych i elektronicznych.*
10. *Koszty poniesione w związku z odbieraniem, odzyskiem, recyklingiem i unieszkodliwieniem odpadów komunalnych.*

- 11. Wykaz przedsiębiorców prowadzących działalność w zakresie opróżniania zbiorników bezodpływowych i transportu nieczystości ciekłych.*
- 12. Wykaz przedsiębiorców wpisanych do Rejestru Działalności Regulowanej prowadzonego przez Wójta Gminy Lądek.*
- 13. Potrzeby inwestycyjne.*

1. Cel opracowania analizy.

Zgodnie z art. 3 pkt. 2 ust. 10 i art. 9tb ustawy o utrzymaniu czystości i porządku w gminach (Dz. U. 2018 r., poz. 128 z póź. zm.), Gminy mają obowiązek: dokonać corocznej analizy stanu gospodarki odpadami komunalnymi, w celu weryfikacji możliwości technicznych i

organizacyjnych gminy w zakresie gospodarowania odpadami komunalnymi, w tym:

-możliwości przetwarzania zmieszanych odpadów komunalnych, odpadów zielonych oraz pozostałości z sortowania odpadów komunalnych przeznaczonych do składowania,

-potrzeb inwestycyjnych związanych z gospodarowaniem odpadami komunalnymi,

-kosztów poniesionych w związku z odbieraniem, odzyskiem, recyklingiem i unieszkodliwianiem odpadów komunalnych,

-liczby mieszkańców,

-liczby właścicieli nieruchomości, którzy nie zawarli umowy, o której mowa w

art. 6 ust. 1 ustawy o utrzymaniu czystości i porządku w gminach, w imieniu których gmina powinna podjąć działania, o których mowa w art. 6 ust. 6-12 niniejszej ustawy,

-ilości odpadów komunalnych wytwarzanych na terenie gminy,

-ilości zmieszanych odpadów komunalnych, odpadów zielonych oraz pozostałości z sortowania odpadów komunalnych przeznaczonych do składowania zbieranych z terenu gminy.

Poniższa analiza obejmuje okres funkcjonowania systemu gospodarowania odpadami komunalnymi na terenie Gminy Łądek od 1 stycznia 2018 r. do 31 grudnia 2018 r.

2. Regulacje prawne z zakresu gospodarowania odpadami.

Przygotowując niniejszą analizę opierano się o następujące dokumenty:

- Ustawa z dnia 14 grudnia 2012 r. o odpadach (Dz. U. 2018, poz. 992 z późn. zm.);
- Ustawa z dnia 13 września 1996 r. o utrzymaniu czystości i porządku w gminach (Dz. U. 2017r. poz. 1289 z późn. zm.);
- Rozporządzenie Ministra Środowiska z dnia 25 maja 2012 r. ws. poziomów ograniczenia masy odpadów komunalnych ulegających biodegradacji przekazywanych do składowania oraz sposobu obliczania poziomu ograniczania masy tych odpadów (Dz. U. z 2012 r. Nr 676 z późn. zm.);

- *Rozporządzenie Ministra Środowiska z dnia 29 maja 2012 r. ws. poziomów recyklingu, przygotowania do ponownego użycia i odzysku innymi metodami niektórych frakcji odpadów komunalnych (Dz. U. z 2012 r. Nr 645 z późn.zm);*
- *Rozporządzenie Ministra Środowiska z dnia 15 maja 2012 r. ws. wzorów sprawozdania o odebranych odpadach komunalnych, odebranych nieczystościach ciekłych oraz realizacji zadań z zakresu gospodarowania odpadami komunalnymi (Dz. U. z 2012 r. Nr 630 z późn.zm);*
- *Rozporządzenie Ministra Środowiska z dnia 9 grudnia 2014 r. ws. katalogu odpadów (Dz. U. z 2014 r. poz. 1923z późn.zm)*

3.Uchwały Rady Gminy podjęte w celu prowadzenia prawidłowego zarządzania systemem gospodarki odpadami komunalnymi na terenie Gminy Łądek obowiązujące w roku 2018

UCHWAŁA NR LXVIII/393/18 Rady Gminy Łądek z dnia 10 sierpnia 2017 roku w sprawie określenia szczegółowego sposobu i zakresu świadczenia usług odbierania odpadów komunalnych od właścicieli nieruchomości i zagospodarowania tych odpadów na terenie Gminy Łądek.

UCHWAŁA NR XXVIII/162/16 Rady Gminy Łądek z dnia 16 sierpnia 2016r. w sprawie regulaminu utrzymania czystości i porządku na terenie Gminy Łądek.

UCHWAŁA NR XLIII/261/17 Rady Gminy Łądek z dnia 10 sierpnia 2017r. w sprawie regulaminu utrzymania czystości i porządku na terenie Gminy Łądek.

UCHWAŁA NR L/300/17 Rady Gminy Łądek z dnia 13 grudnia 2017r. zmieniająca uchwałę Nr XLIII/261/17 Rady Gminy Łądek z dnia 10 sierpnia 2017r. w sprawie regulaminu utrzymania czystości i porządku na terenie Gminy Łądek.

UCHWAŁA NR VIII/49/15 Rady Gminy Łądek z dnia 31 marca 2015r. w sprawie wyboru metody ustalenia opłaty za gospodarowanie odpadami komunalnymi oraz ustalenia stawki takiej opłaty.

UCHWAŁA NR XIII/66/15 Rady Gminy Łądek z dnia 17 września 2015r. zmieniająca uchwałę w sprawie wyboru metody ustalenia opłaty za gospodarowanie odpadami komunalnymi oraz ustalenia stawki takiej opłaty.

UCHWAŁA NR XLIX/288/17 Rady Gminy Łądek z dnia 30 listopada 2017r. zmieniająca uchwałę w sprawie wyboru metody ustalenia opłaty za gospodarowanie odpadami komunalnymi oraz ustalenia stawki takiej opłaty.

UCHWAŁA NR XXVIII/159/16 Rady Gminy Łądek z dnia 16 sierpnia 2016r. w sprawie terminu, częstotliwości i trybu uiszczania opłaty za gospodarowanie odpadami komunalnymi.

UCHWAŁA NR XXVIII/160/16 Rady Gminy Łądek z dnia 16 sierpnia 2016r. w sprawie określenia szczegółowego sposobu i zakresu świadczenia usług odbierania odpadów komunalnych od właścicieli nieruchomości i zagospodarowania tych odpadów na terenie Gminy Łądek.

UCHWAŁA NR XLIII/262/17 Rady Gminy Łądek z dnia 10 sierpnia 2017r. w sprawie określenia szczegółowego sposobu i zakresu świadczenia usług odbierania odpadów komunalnych od właścicieli nieruchomości i zagospodarowania tych odpadów na terenie Gminy Łądek

UCHWAŁA NR L/301/17 Rady Gminy Łądek z dnia 13 grudnia 2017 r. zmieniająca uchwałę nr XLIII/262/17 Rady Gminy Łądek z dnia 10 sierpnia 2017r. w sprawie określenia szczegółowego sposobu i zakresu świadczenia usług odbierania odpadów komunalnych od właścicieli nieruchomości i zagospodarowania tych odpadów na terenie Gminy Łądek.

UCHWAŁA NR XXVIII/161/16 Rady Gminy Łądek z dnia 16 sierpnia 2016r. w sprawie wzoru deklaracji o wysokości opłaty za gospodarowanie odpadami komunalnymi składanej przez właściciela nieruchomości

UCHWAŁA NR XXXII/188/16 Rady Gminy Łądek z dnia 14 listopada 2016r. zmieniająca Uchwałę NR XXVIII/161/16 z dnia 16 sierpnia 2016 w sprawie wzoru deklaracji o wysokości opłaty za gospodarowanie odpadami komunalnymi składanej przez właściciela nieruchomości.

4.System gospodarowania odpadami komunalnymi.

4.1. Źródło odpadów

Odpady komunalne – to odpady powstające w gospodarstwach domowych, z wyłączeniem pojazdów wycofanych z eksploatacji, a także odpady niezawierające odpadów niebezpiecznych pochodzących od innych wytwórców odpadów, które ze względu na swój charakter lub skład są podobne do odpadów powstających w gospodarstwach domowych; zmieszane odpady komunalne pozostają zmieszanyimi odpadami komunalnymi, nawet jeżeli zostały poddane czynności przetwarzania odpadów, która nie zmieniła w sposób znaczący ich właściwości.

4.2. Postępowanie z odpadami powstającymi na terenie Gminy Łądek

Nowym systemem gospodarowania odpadami komunalnymi na terenie Gminy Łądek zostały objęte od 1 lipca 2013 r. nieruchomości zamieszkałe przez mieszkańców. Pozostałe nieruchomości niezamieszkałe, w tym miejsca prowadzenia działalności gospodarcze oraz budynki użyteczności publicznej są zobowiązane do posiadania umowy na odbiór odpadów z firmą wpisaną do rejestru działalności regulowanej, prowadzonego przez Wójta Gminy Łądek.

Odpady z terenu Gminy Łądek w 2018 r. były odbierane przez firmę świadczącą usługi z zakresu odbioru i zagospodarowania odpadów komunalnych powstałych na nieruchomościach zamieszkałych na terenie Gminy Łądek.

W wyniku przeprowadzonego przetargu na odbiór i zagospodarowanie odpadów komunalnych na terenie Gminy Łądek została zawarta umowa z ██████████

██████████ Umowa została zawarta na okres ...01.01.2018- 30.06.2019 Na kwotę 48.300 zł brutto

W dniu 09.07.2018r. ██████████ poinformowała, że z przyczyn ekonomicznych zaprzestaje wykonywania umowy i nie będzie świadczył usług odbioru odpadów.

Zaprzestanie świadczenia usług wymusiło na Gminie Łądek pilne znalezienie wykonawcy, tak aby nie zakłócić funkcjonowania gospodarki odpadami komunalnymi.

*W trybie zamówienia z wolnej ręki w dniu 30.11.2018r została wybrana Firma ██████████
██████████ Termin zobowiązania umowy 30.06.2019, na kwotę 56.000 zł.*

Na terenie Gminy Łądek odpady są zbierane według podziału na poszczególne frakcje :

- 1) grupa podstawowa:*

- a) niesegregowane (zmieszane) odpady komunalne,
 - b) papier i tektura w tym odpady opakowaniowe z papieru i tektury,
 - c) szkło w tym odpady opakowaniowe ze szkła,
 - d) tworzywa sztuczne w tym odpady opakowaniowe z tworzyw sztucznych, odpady wielomateriałowe oraz metal w tym odpady opakowaniowe z metali,
 - e) odpady ulegające biodegradacji, w tym zielone,
 - f) popiół i żużel z palenisk domowych.
- 2) grupa dodatkowa:
- a) metale i inne odpady wielkogabarytowe,
 - b) elektryczne i elektroniczne,
 - c) zużyte opony,
 - d) zużyte baterie i akumulatory inne niż przemysłowe i samochodowe,
 - e) przeterminowane leki.

Zużyte lekarstwa kierowane są do pojemników znajdujących się w wyznaczonych aptekach na terenie Gminy Lądek, w których jest prowadzona zbiórka przeterminowanych lub niewykorzystanych leków pochodzących z gospodarstw domowych.

Apteka Radix, ul Rynek 26, 62-406 Lądek

Apteka Jenot, ul. Pyzdarska 17, 62-406 Lądek

Odpady wielkogabarytowe, zużyty sprzęt elektryczny i elektroniczny , jak również opony odbierane są od mieszkańców dwa razy w roku podczas zorganizowanej zbiórki - w formie wystawki.

Zużyte baterie zbierane są do pojemnika znajdującego się w Urzędzie Gminy Lądek.

Odpady niesegregowane - odpady zbierane są przez odbiorcę odpadów, a następnie przekazywane są do dalszego zagospodarowania do Regionalnej Instalacji Przetwarzania Odpadów Komunalnych

5. Możliwość przetwarzania zmieszanych odpadów komunalnych, odpadów zielonych oraz pozostałości z sortowania i pozostałości z mechaniczno-biologicznego przetwarzania odpadów komunalnych przeznaczonych do składowania

Zgodnie z art. 9e ust. 1 pkt 2 ustawy z dnia 13 września 1996 r. o utrzymaniu czystości i porządku w gminach, podmiot odbierający odpady komunalne od właścicieli nieruchomości obowiązany jest do przekazywania odebranych odpadów komunalnych zmieszanych oraz odpadów zielonych wyłącznie do regionalnych instalacji do przekształcania odpadów komunalnych (tj. spełniających wymogi art. 35 ust. 6 nowej ustawy o odpadach). Zgodnie z zasadą bliskości z art. 20 ust. 7 ustawy z dnia 14 grudnia 2012 r. o odpadach, nakazuje się również, aby odpady komunalne zmieszane, pozostałości z sortowania odpadów komunalnych oraz pozostałości z procesu mechaniczno-biologicznego przetwarzania odpadów komunalnych, o ile są przeznaczone do składowania, a także odpady zielone, były przetwarzane na terenie regionu gospodarki odpadami komunalnymi, na którym zostały wytworzone.

Zgodnie z Planem Gospodarki Odpadami dla Województwa Wielkopolskiego, Gmina Lądek znajduje się na terenie Regionu VIII. Regionalną instalację do przetwarzania odpadów komunalnych stanowi instalacja mechaniczno-biologicznego przetwarzania odpadów oraz składowisko odpadów innych niż niebezpieczne, dla której podmiotem zarządzającym jest **Miejski Zakład Gospodarki Odpadami Komunalnymi Sp. z o.o. zlokalizowany przy ul. Sulańskiej 13 w Koninie.**

6. Liczba mieszkańców

- ▶ Liczba sołectw w Gminie
16
- ▶ Łączna ilość nieruchomości
1471
- ▶ Łączna liczba osób wg deklaracji
4541
- ▶ Ilość osób z zadeklarowaną selektywną zbiórką odpadów
3735
- ▶ Ilość osób z niezadeklarowaną selektywną zbiórką odpadów
806

7. Ilość odpadów komunalnych odebranych z terenu Gminy Lądek wraz z informacją o sposobie ich zagospodarowania.

INFORMACJA O ODEBRANYCH ODPADACH KOMUNALNYCH		
Kod odpadów	Rodzaj odpadów	Masa odebranych odpadów komunalnych [Mg]
20 03 01	Nieposegregowane (zmieszane) odpady komunalne	556,360
20 03 99	Odpady komunalne nie wymienione w innych podgrupach	427,660
20 01 01	Papier i tektura	0,760

20 01 02	Szkło	18,460
20 01 39	Tworzywa sztuczne	51,178
20 02 01	Odpady ulegające biodegradacji	26,020
20 03 07	Odpady wielkogabarytowe	9,640
15 01 01	Opakowania z papieru i tektury	4,180
15 01 07	Opakowania ze szkła	65,285
15 01 02	Opakowania z tworzyw sztucznych	7,445
20 02 02	Gleba i ziemia w tym kamienie	43,955
15 01 06	Zmieszane odpady opakowaniowe	35,998
20 01 35*	Zużyte urządzenia elektryczne i elektroniczne inne niż wymienione w 20 01 21 i 20 01 23 zawierające niebezpieczne składniki	1,827
20 01 36	Zużyte urządzenia elektryczne i elektroniczne inne niż wymienione w 20 01 21, 20 01 23 i 20 01 35	0,913

SUMA		1249,681
Łączna masa odebranych odpadów komunalnych z wyłączeniem odpadów budowlanych i rozbiórkowych		1249,681
Łączna masa odebranych odpadów budowlanych i rozbiórkowych		0,000

INFORMACJA O SPOSOBIE ZAGOSPODAROWANIA ODEBRANYCH ODPADÓW KOMUNALNYCH

a) informacja o odpadach komunalnych nieulegających biodegradacji

Kod odpadów	Rodzaj odpadów	Masa odebranych odpadów komunalnych przekazanych do zagospodarowania[Mg]	Sposób zagospodarowania odebranych odpadów komunalnych	Nazwa instalacji, do której zostały przekazane odpady komunalne	Adres instalacji
20 03 01	Nieposegregowane (zmieszane) odpady komunalne	528,740	R1	MZGOK Sp.z o.o, Zakład Termicznego Unieszkodliwiania Odpadów Komunalnych	ul. Sulańska 13 62-510 Konin
20 03 01	Nieposegregowane (zmieszane) odpady komunalne	7,580	R 12	MZGOK Konin RIPOK	ul. Sulańska 13 62-510 Konin
20 03 01	Nieposegregowane (zmieszane) odpady komunalne	19,140	RO/BEL	MZGOK Sp. z o.o. Rozdrabniarka/Belownica	ul. Sulańska 13 62-510 Konin
20 03 99	Odpady komunalne nie wymienione w innych podgrupach	159,320	D5-K2	MZGOK Konin RIPOK	ul. Sulańska 13 62-510 Konin
20 03 99	Odpady komunalne nie wymienione w innych podgrupach	268,340	D5	MZGOK Konin RIPOK	ul. Sulańska 13 62-510 Konin
20 03 07	Odpady wielkogabarytowe	3,520	R12	MZGOK Sp. z o.o. Rozdrabniarka	ul. Sulańska 13 62-510 Konin
20 03 07	Odpady wielkogabarytów	6,120	R12	MZGOK Konin RIPOK	ul. Sulańska 13 62-510 Konin
20 01 39	Tworzywa sztuczne	27,080	R12	MZGOK Sp. z o.o. Sortownia odpadów	ul. Sulańska 13 62-510 Konin
20 01 39	Tworzywa sztuczne	23,600	R3	MZGOK Sp. z o.o. Sortownia odpadów	ul. Sulańska 13 62-510 Konin
15 01 07	Opakowania ze szkła	63,740	R5	REMONDIS Glass Recycling Polska Sp. z o.o.	Wawelska 107, 64-920 Piła
20 01 02	Szkło	18,460	R12	MZGOK Sp. z o.o. Sortownia odpadów	ul. Sulańska 13 62-510 Konin

20 02 02	Gleba i ziemia w tym kamienie	43,955	R5	Składowisko odpadów komunalnych w Genowefie	Składowisko odpadów komunalnych w Genowefie 62-540 Kleczew
15 01 02	Opakowania z tworzyw sztucznych	0,095	R12	Sortownia odpadów komunalnych w Genowefie	Składowisko odpadów komunalnych w Genowefie 62-540 Kleczew
15 01 02	Opakowania z tworzyw sztucznych	7,180	R12	ZGKiM Kleczew	ul. Rzemieślnicza 21, 62-540 Kleczew
15 01 02	Opakowania z tworzyw sztucznych	0,170	R3	ZGKiM Kleczew	ul. Rzemieślnicza 21, 62-540 Kleczew
15 01 07	Opakowania ze szkła	0,300	R5	ZGKiM Kleczew	ul. Rzemieślnicza 21, 62-540 Kleczew
15 01 07	Opakowania ze szkła	1,245	R12	Sortownia odpadów komunalnych w Genowefie	Sortownia odpadów komunalnych w Genowefie, 62-540 Kleczew
20 01 39	Tworzywa sztuczne	0,498	R12	Sortownia odpadów komunalnych w Genowefie	Sortownia odpadów komunalnych w Genowefie, 62-540 Kleczew
20 01 35*	Zużyte urządzenia elektryczne i elektroniczne inne niż wymienione w 20 01 21 i 20 01 23 zawierające niebezpieczne składniki	0,467	R12	Elektrorecykling Sp. z o.o. Zakład Przetwarzania ZSEE	Sękowo 59, 64-300 Nowy Tomyśl
20 01 36	Zużyte urządzenia elektryczne i elektroniczne inne niż wymienione w 20 01 21, 20 01 23 i 20 01 35	0,913	R12	Elektrorecykling Sp. z o.o. Zakład Przetwarzania ZSEE	Sękowo 59, 64-300 Nowy Tomyśl
20 01 35*	Zużyte urządzenia elektryczne i elektroniczne inne niż wymienione w 20 01 21 i 20 01 23 zawierające niebezpieczne składniki	1,360	R12	MZGOK Konin ul. Sulańska 17 62-510 Konin RIPOK	ul. Sulańska 17 62-510 Konin
SUMA		1181,823			
b) informacja o odpadach komunalnych ulegających biodegradacji					

Kod odpadów	Rodzaj odpadów	Masa odebranych odpadów komunalnych przekazanych do zagospodarowania[Mg]	Sposób zagospodarowania odebranych odpadów komunalnych	Nazwa instalacji, do której zostały przekazane odpady komunalne	Adres instalacji
20 01 01	Papier i tektura	0,760	R12	MZGOK Sp. z o.o. Sortownia odpadów	ul. Sulańska 13 62-510 Konin
20 02 01	Odpady ulegające biodegradacji	26,020	R3	MZGOK Sp. z o.o. Kwaterna kompostowa	ul. Sulańska 13 62-510 Konin
15 01 01	Opakowania z papieru i tektury	3,690	R3	RPM Sp. z o.o.	ul. Szubianki 8 63-200 Jarocin
15 01 01	Opakowania z papieru i tektury	0,100	R3	ZGKiM Kleczew	ul. Rzemieślnicza 21 62-540 Kleczew
15 01 01	Opakowania z papieru i tektury	0,230	R12	Sortownia odpadów komunalnych w Genowefie	Instalacja Przetwarzania Odpadów komunalnych w Genowefie 62-540 Kleczew
15 01 01	Opakownia z papieru i tektury	0,160	R3	MZGOK Konin	ul. Sulańska 13 62-510 Konin
15 01 01	Opakowania z papieru i tektury	0,230	R12	Sortownia odpadów komunalnych w Genowefie	Instalacja Przetwarzania Odpadów komunalnych w Genowefie 62-540 Kleczew
15 01 06	Zmieszane odpady opakowaniowe	22,935	R12	Sortownia odpadów komunalnych w Genowefie 62-540 Kleczew	Instalacja Przetwarzania Odpadów komunalnych w Genowefie 62-540 Kleczew
15 01 06	Zmieszane odpady opakowaniowe	13,063	R12	Polowat	ul. Konwojowa 96 43-436 Bielsko Biała
				Forseti	ul. Marlanki 27 27-310 Ciepiałów
				Z.U.H. Lobo	ul. Targowa 7 26-700 Zwolen
				Filar Fijakowscy Spółka Jawna	Zaryń 46 62-619Sadlno
				Remondis Glass Recycling Polska Sp. zo.o.	ul. Wawelska 107 62-920 Piła
SUMA		66,958	-	-	-
INFORMACJA O ZEBRANYCH ODPADACH KOMUNALNYCH STANOWIĄCYCH FRAKCJE ODPADÓW KOMUNALNYCH: PAPIERU, METALI, TWORZYW SZTUCZNYCH I SZKŁA					
Liczba podmiotów zbierających odpady komunalne stanowiące frakcje odpadów					3

a) informacja o odpadach zebranych od właścicieli nieruchomości, które zamieszkują mieszkańcy, i właścicieli nieruchomości, których nie zamieszkują mieszkańcy, a powstają odpady komunalne

Adres podmiotu zbierającego odpady komunalne stanowiące frakcje odpadów komunalnych: papieru, metali, tworzyw sztucznych i szkła	Kod odpadów	Rodzaj odpadów	Masa zebranych odpadów komunalnych [Mg]
WM Wiatrowiec Energie Sp, z o.o. Nowa Wieś 22, 63-380 Gizalki	15 01 07	Opakowania ze szkła	13,660
	15 01 02	Opakowania z tworzyw sztucznych	4,350
	15 01 01	Opakowania z papieru i tektury	1,030
	20 01 39	Tworzywa sztuczne	23,380
	20 01 02	Szkło	16,240
	20 01 01	Papier i tektura	0,560
Zakład Gospodarki Komunalnej i Mieszkaniowej Sp. z o.o. ul. Rzemieślnicza 21, 62-540 Kleczew	15 01 06	Zmieszane odpady opakowaniowe	35,998
	20 01 39	Tworzywa sztuczne	0,498
	15 01 07	Opakowanie ze szkła	1,245
	15 01 02	Opakowania z tworzyw sztucznych	0,095
	15 01 01	Opakowania z papieru i tektury	0,230
Eko-Skórtex Gizalki Sp. z o.o. ul. Malinowa 23G, Piotrowice, 62-400 Słupca	20 01 39	Tworzywa sztuczne	27,300
	15 01 07	Opakowania ze szkła	50,380
	20 01 02	Szkło	2,220
	15 01 02	Opakowania z tworzyw sztucznych	3,000
	20 01 01	Papier i tektura	0,200
	15 01 01	Opakowania z papieru i tektury	2,920
SUMA			183,306

a) informacja o sposobie zagospodarowania zebranych odpadów komunalnych stanowiących frakcje odpadów komunalnych: papieru, metali, tworzyw sztucznych i szkła

Adres podmiotu zbierającego odpady komunalne stanowiące frakcje odpadów komunalnych: papieru, metali, tworzyw sztucznych i szkła	Kod odpadów	Rodzaj odpadów	Masa zebranych odpadów komunalnych przekazanych do zagospodarowania[Mg]	Sposób zagospodarowania zebranych odpadów komunalnych	Nazwa instalacji, do której zostały przekazane odpady komunalne	Adres instalacji do której zostały przekazane odpady komunalne
Eko-Skórtex Gizalki Sp. z o.o. ul. Malinowa 23G, Piotrowice, 62-400 Słupca	15 01 01	Opakowania z papieru i tektura	2,920	R3	PHU Rpm Sp. z o.o.	ul. Szubianki 8, 63-200 Jarocin Zbierający odpady ostatecznie odpad przekazano do papierni w Niemczech: Propapier PM2 GmbH Oderlandstrasse DE-15890 Eisenhüttenstadt Zakład przetwarzania
	20 01 01	Papier i tektura	0,200	R12	MZGOK Konin	ul. Sulańska 17 62-510 Konin Sortownia

						odpadów
	20 01 39	Tworzywa sztuczne	27,300	R3	MZGOK Konin	ul. Sulańska 17 62-510 Konin Sortownia odpadów
	15 01 02	Opakowania z tworzyw sztucznych	3,000	R12	ZGKiM Kleczew	ul. Rzemieślnicza 21 62-540 Kleczew Instalacja zastępcza
	15 01 07	Opakowania ze szkła	50,380	R5	Remondis Glass Recycling Polska Sp. z o.o.	ul. Wawelska 107 64-920 Piła Zakład przetwarzania
	20 01 02	Szkło	2,220	R12	MZGOK Sp. z o.o.	ul. Sulańska 13- 62-510 Konin Sortownia odpadów
WM Wiatrowiec Energie Sp, z o.o. Nowa Wieś 22, 63-380 Gizalki	15 01 07	Opakowanie ze szkła	0,300	R5	ZGKiM Kleczew	ul. Rzemieślnicza 21 62-540 Kleczew Instalacja zastępcza
	15 01 07	Opakowanie ze szkła	13,360	R5	Remondis Glass Recycling Polska Sp. z o.o.	ul. Wawelska 107 64-920 Piła
	15 01 02	Opakowania z tworzyw sztucznych	4,350	R3	ZGKiM Kleczew	ul. Rzemieślnicza 21 62-540 Kleczew Instalacja zastępcza
	15 01 01	Opakowania z papieru i tektury	0,160	R3	MZGOK Konin	ul. Sulańska 13 62-510 Konin RIPOK
	15 01 01	Opakowania z papieru i tektury	0,770	R3	RPM Sp. z o.o.	ul. Szubianki 8 63-200 Jarocin
	15 01 01	Opakowanie z papieru i tektury	0,100	R3	ZGKiM Kleczew	ul. Rzemieślnicza 21 62-540 Kleczew
	20 01 36	Tworzywa sztuczna	23,380	R12	MZGOK Sp. z o.o.	ul. Sulańska 13 62-510 Konin Sortownia odpadów
	20 01 02	Szkło	16,240	R12	MZGOK Sp. z o.o. Konin	ul. Sulańska 13 62-510 Konin Sortownia odpadów
	20 01 01	Papier i tektura	0,560	R12	MZGOK Sp. z o.o. Konin	ul. Sulańska 13 62-510 Konin Sortownia odpadów
	Zakład Gospodarki Komunalnej i Mieszkaniowej	15 01 01	Opakowania z papieru i tektury	0,230	R12	Sortownia odpadów w Genowefie

Sp. z o.o. ul. Rzemieślnicza 21, 62-540 Kleczew						Genowefie 62-540 Kleczew
	15 01 06	Zmieszane odpady opakowaniowe	35,998	R12	Składowisko odpadów komunalnych w Genowefie	Instalacja Przetwarzania Odpadów komunalnych w Genowefie 62-540 Kleczew
	15 01 02	Opakowania z tworzyw sztucznych	0,095	R12	Sortownia odpadów komunalnych w Genowefie	Instalacja Przetwarzania Odpadów komunalnych w Genowefie 62-540 Kleczew
	15 01 07	Opakowania ze szkła	1,245	R12	Sortownia odpadów komunalnych w genowefie	Instalacja Przetwarzania Odpadów komunalnych w Genowefie 62-540 Kleczew
	20 01 39	Tworzywa sztuczne	0,498	R12	Sortownia odpadów komunalnych w Genowefie	Instalacja Przetwarzania Odpadów komunalnych w Genowefie 62-540 Kleczew
SUMA			183,306			

I. INFORMACJA O OSIĄGNIĘTYCH POZIOMACH RECYKLINGU, PRZYGOTOWANIA DO PONOWNEGO UŻYCIA I ODZYSKU INNYMI METODAMI ORAZ OGRANICZENIA MASY ODPADÓW KOMUNALNYCH ULEGAJĄCYCH BIODEGRADACJI PRZEKAZYWANYCH DO SKŁADOWANIA			
a) informacja o masie odpadów papieru, metali, tworzyw sztucznych i szkła przygotowanych do ponownego użycia i poddanych recyklingowi z odpadów odebranych i zebranych z terenu gminy/związku międzygminnego			
Kod odpadów	Rodzaj odpadów	Masa odpadów [Mg]	Masa odpadów przygotowanych do ponownego użycia i poddanych recyklingowi [Mg]
20 01 39	Tworzywa sztuczne	51,178	51,178
15 01 07	Opakowania ze szkła	66,530	66,530
20 01 01	Papier i tektura	0,760	0,760
20 01 02	Szkło	18,460	18,460
15 01 02	Opakowania z tworzyw sztucznych	7,467	7,467
15 01 01	Opakowania z papieru i tektury	4,341	4,341
15 01 01	Opakowania z papieru i tektur wydzielone ze strumienia odpadów o kodzie 15 01 02	0,012	0,012
15 01 02	Opakowania z tworzyw sztucznych wydzielone ze strumienia odpadów o kodzie 15 01 06	0,584	0,584
15 01 07	Opakowania ze szkła wydzielone ze strumienia odpadów o kodzie 15 01 06	0,054	0,054
15 01 01	Opakowania z papieru i tektury wydzielone ze strumienia odpadów o kodzie 15 01 06	0,144	0,144
15 01 04	Opakowania z metali wydzielone ze strumienia odpadów o kodzie 15 01 06	0,201	0,201
15 01 05	Opakowania wielomateriałowe wydzielone	0,402	0,402

	ze strumienia odpadów o kodzie 15 01 06		
15 01 06	Zmieszane odpady opakowaniowe	35,998	35,998
SUMA		186,131	186,131
Informacja o osiągniętym poziomie recyklingu i przygotowania do ponownego użycia papieru, metali, tworzyw sztucznych i szkła			
Masa wytworzonych odpadów komunalnych przez jednego mieszkańca na terenie województwa (M _{WGUS})			0,343
Łączna masa odpadów komunalnych: papieru, metali, tworzyw sztucznych i szkła przygotowanych do ponownego użycia i poddanych recyklingowi [Mg]			186,131
Łączna masa odebranych i zebranych odpadów komunalnych od właścicieli nieruchomości [Mg]			1249,68
Udział morfologiczny papieru, metali, tworzyw sztucznych, szkła i wielomateriałowych w składzie morfologicznym odpadów komunalnych [%]			31,800
Osiągnięty poziom recyklingu i przygotowania do ponownego użycia papieru, metali, tworzyw sztucznych i szkła [%]			37,579
Informacja o osiągniętym poziomie ograniczenia masy odpadów komunalnych ulegających biodegradacji przekazywanych do składowania			
Masa zmieszanych odpadów komunalnych odebranych przez gminę w roku sprawozdawczym [Mg]			0,00
Masa zmieszanych odpadów komunalnych odebranych w gminie w roku sprawozdawczym [Mg]			556,360
Masa zmieszanych odpadów komunalnych odebranych przez gminę w ostatnim półroczu poprzedzającym rok sprawozdawczy [Mg]			0,000
Masa zmieszanych odpadów komunalnych odebranych w gminie w ostatnim półroczu poprzedzającym rok sprawozdawczy [Mg]			311,980
Masa odpadów komunalnych ulegających biodegradacji wytworzona w 1995 r. - OUB ₁₉₉₅ [Mg]			273,023
Masa odpadów ulegających biodegradacji zebranych, odebranych i przetworzonych ze strumienia odpadów komunalnych z obszaru gminy/związku międzygminnego, przekazanych do składowania ⁷⁾ - M _{OUBR} [Mg]			0,000
Osiągnięty poziom ograniczenia masy odpadów komunalnych ulegających biodegradacji przekazywanych do składowania [%]			0,000

8.Sposób obliczania poziomów recyklingu.

Sposób obliczania poziomu recyklingu i przygotowania do ponownego użycia papieru, metali, tworzyw sztucznych i szkła

$$P_{pmts} = \frac{Mr_{pmts}}{Mw_{pmts}} \times 100\%$$

gdzie:

P_{pmts} – poziom recyklingu i przygotowania do ponownego użycia papieru, metali, tworzyw sztucznych i szkła, wyrażony w %,

Mr_{pmts} – łączna masa odpadów papieru, metalu, tworzyw sztucznych i szkła poddanych recyklingowi i przygotowanych do ponownego użycia, pochodzących ze strumienia odpadów komunalnych z gospodarstw domowych oraz od innych wytwórców odpadów komunalnych, wyrażona w Mg,

Należy uwzględnić odpady o kodach: 15 01 01, 15 01 02, 15 01 04, 15 01 05, ex 15 01 06 – w części zawierającej papier, metal, tworzywa sztuczne, szkło, opakowania wielomateriałowe, 15 01 07, 19 12 01, 19 12 02, 19 12 03, 19 12 04, 19 12 05, 20 01 01, 20 01 02, 20 01 39, 20 01 40, ex 20 01 99 odpady papieru, metali, tworzyw sztucznych i szkła, zgodnie z przepisami wydanymi na podstawie art. 4 ust. 3 ustawy z dnia 14 grudnia 2012 r. o odpadach (Dz. U. z 2016 r. poz. 1987 ze zm.).

$$P_{pmts} = \frac{186,131}{495,305} \times 100\%$$

$$P_{pmts} = \underline{\underline{37,579\%}}$$

Sposób obliczenia poziomu recyklingu i przygotowania do ponownego użycia papieru, metali, tworzyw sztucznych i szkła

Mw_{pmts} – łączna masa wytworzonych odpadów papieru, metalu tworzyw sztucznych i szkła, pochodzących ze strumienia odpadów komunalnych z gospodarstw domowych oraz od innych wytwórców odpadów komunalnych, wyrażona w Mg:

$$Mw_{pmts} = Lm \times Mw_{GUS} \times Um_{pmts}$$

gdzie:

Lm – liczba mieszkańców gminy,

Mw_{GUS} – masa wytworzonych odpadów komunalnych przez jednego mieszkańca na terenie województwa,

Um_{pmts} – łączny udział odpadów papieru, metali, tworzyw sztucznych, szkła i wielomateriałowych w składzie morfologicznym odpadów komunalnych. Skład ten może być oznaczony na podstawie aktualnego Krajowego planu gospodarki odpadami lub na podstawie badań morfologii odpadów.

Należy uwzględnić odpady o kodach: 15 01 01, 15 01 02, 15 01 04, 15 01 05, ex 15 01 06 – w części zawierającej papier, metal, tworzywa sztuczne, szkło, opakowania wielomateriałowe, 15 01 07, 19 12 01, 19 12 02, 19 12 03, 19 12 04, 19 12 05, 20 01 01, 20 01 02, 20 01 39, 20 01 40, ex 20 01 99 odpady papieru, metali, tworzyw sztucznych i szkła, zgodnie z przepisami wydanymi na podstawie art. 4 ust. 3 ustawy z dnia 14 grudnia 2012 r. o odpadach (Dz. U. z 2016 r. poz. 1987 ze zm.).

GMINA WIEJSKA

Lm – 4541 mieszkańców wg złożonej deklaracji

Mw_{GUS} – 0,343

Um_{pmts} – 0,318

$$M_{wpmts} = 4541 \times 0,343 \times 0,318$$

$$M_{wpmts} = \underline{495,305 \text{ Mg}}$$

Masa odpadów ulegających biodegradacji (wytworzonych w 1995 r.)

$$OUB_{1995} = (0,155 \times Lm + 0,047 \times Lw) \times Uo \quad [\text{Mg}]$$

gdzie:

OUB₁₉₉₅ – masa odpadów komunalnych ulegających biodegradacji wytworzonych w 1995 r. [Mg]

Lm – liczba mieszkańców miasta w 1995 r. na obszarze gminy wg danych GUS

Lw – liczba mieszkańców wsi w 1995 r. na obszarze gminy wg danych GUS

Uo – udział gminy / podmiotu odbierającego odpady komunalne na podstawie umowy z właścicielem nieruchomości, o którym mowa w art. 9g ustawy z dnia 13 września 1996 r. o utrzymaniu czystości i porządku w gminach (Dz. U. z 2017 r. poz. 1289, 2056 i 2361), w rynku usług w roku poprzedzającym dany rok sprawozdawczy, stanowiący ilora masy niesegregowanych (zmieszanych) odpadów komunalnych odebranych przez gminę/podmiot odbierający odpady komunalne na podstawie umowy z właścicielem nieruchomości i łącznej masy tych odpadów odebranych z obszaru całej gminy, w roku poprzedzającym dany rok sprawozdawczy

$$OUB_{1995} = (0,155 \times 0 \times 0,047 \times 5809) \times 1$$

$$OUB_{1995} = \underline{273,023 \text{ Mg}}$$

Masa odpadów ulegających biodegradacji zebranych ze strumienia odpadów komunalnych z obszaru gminy w roku rozliczeniowym

$$M_{OUBR} = (M_{MR} * U_M) + (M_{WR} * U_W) + \Sigma (M_{Sri} * U_{Si}) + (M_{BR1} * U_{B1}) + (M_{BR2} * U_{B2})$$

gdzie:

M_{oubr} - masa odpadów ulegających biodegradacji zebranych ze strumienia odpadów komunalnych w danym roku, przekazanych do składowania [Mg];

M_{mr} - masa zmieszanych odpadów komunalnych o kodzie 20 03 01 zebranych na obszarze miast w danym roku, przekazanych do składowania [Mg];

M_{wr} - masa zmieszanych odpadów komunalnych o kodzie 20 03 01 zebranych na obszarze wsi w danym roku, przekazanych do składowania [Mg];

U_m - udział odpadów ulegających biodegradacji w masie zmieszanych odpadów komunalnych **dla miast wynoszący 0,573**);

U_w - udział odpadów ulegających biodegradacji w masie zmieszanych odpadów komunalnych **dla wsi wynoszący 0,483**);

M_{sri} - masa selektywnie zebranych odpadów ulegających biodegradacji ze strumienia odpadów komunalnych z obszaru danej gminy w danym roku, przekazanych do składowania;

U_{si} - udział odpadów ulegających biodegradacji w masie selektywnie zebranych odpadów ulegających biodegradacji ze strumienia odpadów komunalnych wynoszący dla poszczególnych rodzajów odpadów według kodu:

dla $i=1$ 20 01 01 (papier i tektura) - 1,00;

dla $i=2$ 20 01 08 (odpady kuchenne ulegające biodegradacji) - 1,00;

dla $i=3$ 20 01 10 (odzież) - 0,50;

dla $i=4$ 20 01 11 (tekstylna) - 0,50;

dla $i=5$ 20 01 25 (oleje i tłuszcze jadalne) - 1,00;

dla $i=6$ 20 01 38 (drewno inne niż wymienione w 20 01 37) - 0,50;

dla $i=7$ 20 02 01 (odpady ulegające biodegradacji) - 1,00;

dla i=8 20 03 02 (odpady z targowisk) - 1,00;

dla i=9 15 01 01 (opakowania z papieru i tektury) - 1,00;

dla i=10 15 01 03 (opakowania z drewna) - 1,00;

dla i=11 15 01 05 (opakowania wielomateriałowe) - 0,40;

dla i=12 ex 15 01 09 (opakowania z tekstyliów z włókien naturalnych) - 0,50;

dla i=13 ex 15 01 06 (zmieszane odpady opakowaniowe w części zawierającej papier, tekturę, drewno i tekstylia z włókien naturalnych) - 0,50;

dla i=14 19 12 01 (papier i tektura) - 1,00;

dla i=15 19 12 07 (drewno inne niż wymienione w 19 12 06) - 0,50;

dla i=16 19 12 08 (tekstylia) - 0,50.

Mbr1 - masa odpadów o kodzie 19 12 12-Inne odpady (w tym zmieszane substancje i przedmioty) z mechanicznej obróbki odpadów inne niż wymienione w 19 12 11, powstała z odpadów komunalnych o frakcji o wielkości powyżej 80 mm przekazanych do składowania;

Mbr2 - masa odpadów o kodzie 19 12 12 - Inne odpady (w tym zmieszane substancje i przedmioty) z mechanicznej obróbki odpadów inne niż wymienione w 19 12 11, powstała z odpadów komunalnych o frakcji o wielkości co najmniej od 0 do 80 mm przekazanych do składowania;

Ub1 - udział odpadów ulegających biodegradacji w masie odpadów o kodzie 19 12 12 powstałych z odpadów komunalnych o frakcji o wielkości powyżej 80 mm przekazanych do składowania wynoszący 0,40;

Ub2 - udział odpadów ulegających biodegradacji w masie odpadów o kodzie 19 12 12 powstałych z odpadów komunalnych o frakcji o wielkości co najmniej od 0 do 80 mm, wynoszący w zależności od wartości parametru AT4 (rozumianej jako aktywność oddychania - parametr wyrażający zapotrzebowanie na tlen przez próbkę odpadów w ciągu 4 dni)

AT4 < 10 mg O₂/g suchej masy: Ub2 = 0;

AT4 od 10 do 20 mg Oi/g suchej masy: $Ub_2 = 0,29$;

AT4 > 20 mg Oi/g suchej masy: $U_{bi} = 0,59$;

brak pomiaru AT4: $Ub_2 = 0,59$.

$$M_{OUBR} = (0 \times 0,573) + (0 \times 0,483) + (0 \times 1) + (0 \times 0,40) + (0 \times 0,59)$$

$$M_{OUBR} = 0$$

Osiągany w danym roku poziom ograniczenia składowania masy odpadów komunalnych ulegających biodegradacji (Tr) oblicza się według wzoru:

$$TR = \frac{M_{OUBR} \times 100}{OUB_{1995} \times D} \quad [\%]$$

gdzie:

* **Tr** - osiągnięty w danym roku poziom ograniczenia składowania masy odpadów komunalnych ulegających biodegradacji [%];

* **Moubr** - masa odpadów komunalnych ulegających biodegradacji przekazanych do składowania w danym roku [Mg];

* **OUB₁₉₉₅** - masa odpadów komunalnych ulegających biodegradacji wytworzonych w 1995 r. [Mg];

D - wskaźnik uwzględniający zmiany demograficzne mieszkańców gminy wyliczony wg wzoru:

$$D = LR / L_{1995}$$

gdzie:

LR - liczba mieszkańców na obszarze gminy w danym roku, zgodnie z danymi pochodzącymi z rejestru mieszkańców, zgodnie z ustawą z dnia 24 września 2010 r. o ewidencji ludności (Dz. U. z 2017 r. poz. 657 i 2286), lub na podstawie danych pochodzących ze złożonych przez właścicieli nieruchomości deklaracji o wysokości opłaty za gospodarowanie odpadami komunalnymi;;

L 1995 - liczba mieszkańców na obszarze gminy według danych Głównego Urzędu Statystycznego w roku 1995; jeśli w 1995 r. gmina nie istniała, wówczas należy przyjąć **L 1995** = **Lri**,

* **Lri** - liczba mieszkańców na obszarze gminy w pierwszym roku sprawozdawczym, zgodnie z danymi pochodzącymi z rejestru mieszkańców, zgodnie z ustawą z dnia 24 września 2010 r. o ewidencji ludności, lub na podstawie danych pochodzących ze złożonych przez właścicieli nieruchomości deklaracji o wysokości opłaty za gospodarowanie odpadami komunalnymi;

$$D = 33900 / 34678 = 0,977$$

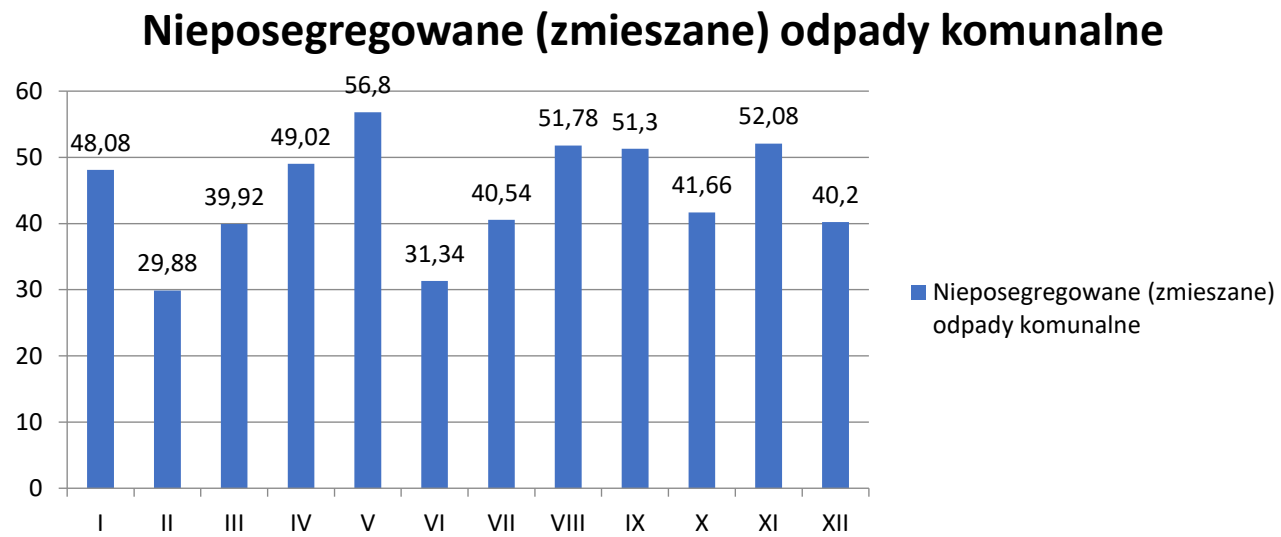
$$TR = \frac{0 \times 100}{273,023 \times 0,977} \quad [\%]$$

$$TR = 0$$

9. Zestawienia ilości odpadów komunalnych odebranych z nieruchomości zamieszkałych z terenu Gminy Łądek

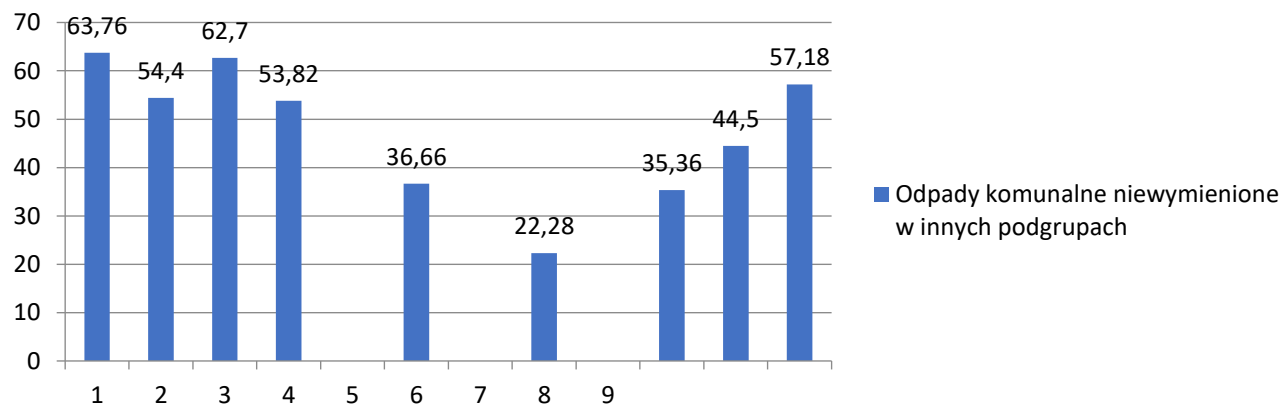
-	I	II	III	IV	V	VI	VII	VIII	IX	X	XI	XII	RAZEM
Nieposegregowane (zmieszane) odpady komunalne	48,08	29,88	39,92	49,02	56,80	31,34	40,54	51,78	51,30	41,66	52,08	40,20	523,60
Odpady komunalne niewymienione w innych podgrupach	63,76	54,40	62,70	53,82	-	33,66	-	22,28	-	35,36	44,50	57,18	427,66
Tworzywa sztuczne	4,96	2,96	4,24	5,32	6,12	-	3,70	6,12	2,60	4,26	5,82	4,58	50,68
Opakowania z tworzyw sztucznych	-	-	-	-	-	3,00	-	-	4,18	-	-	-	7,18
Szkło	-	-	-	-	-	2,20	7,96	6,58	1,28	-	-	-	18,02
Opakowania ze szkła	5,10	13,58	7,70	9,00	7,00	8,00	-	-	-	6,44	-	-	56,82
Papier i tektura	-	-	-	-	-	0,2	-	-	0,18	0,24	-	-	0,62
Opakowania z papieru i tektury	-	0,20	0,70	0,44	0,78	-	0,80	0,14	-	-	0,28	0,12	3,46

9.1.ZESTAWIENIE ODPADÓW Z TERENU GMINY ŁĄDEK – NIESEGREGOWANE ODPADY KOMUNALNE (ZMIESZANE)

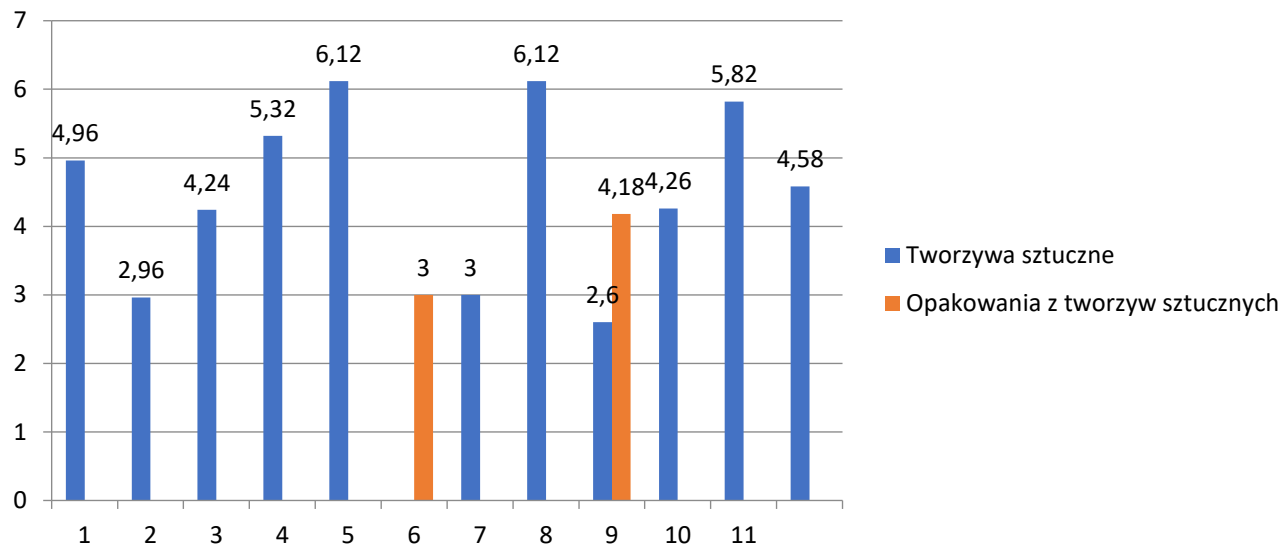


9.2.ZESTAWIENIE ILOŚCI ODPADÓW Z TERENU GMINY ŁĄDEK - POPIÓŁ

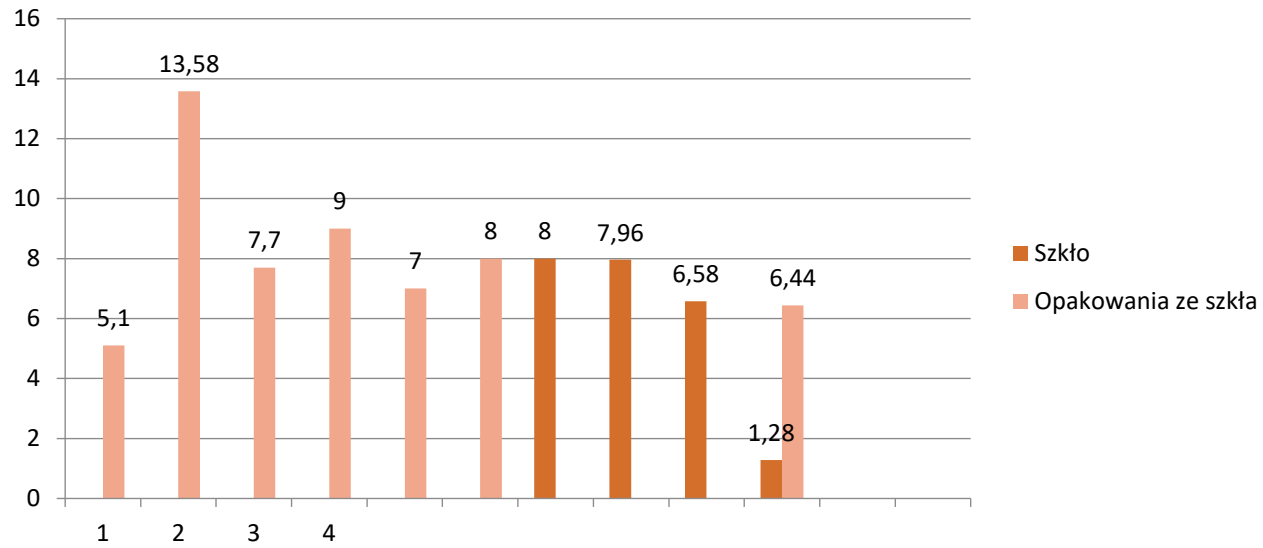
Odpady komunalne niewymienione w innych podgrupach



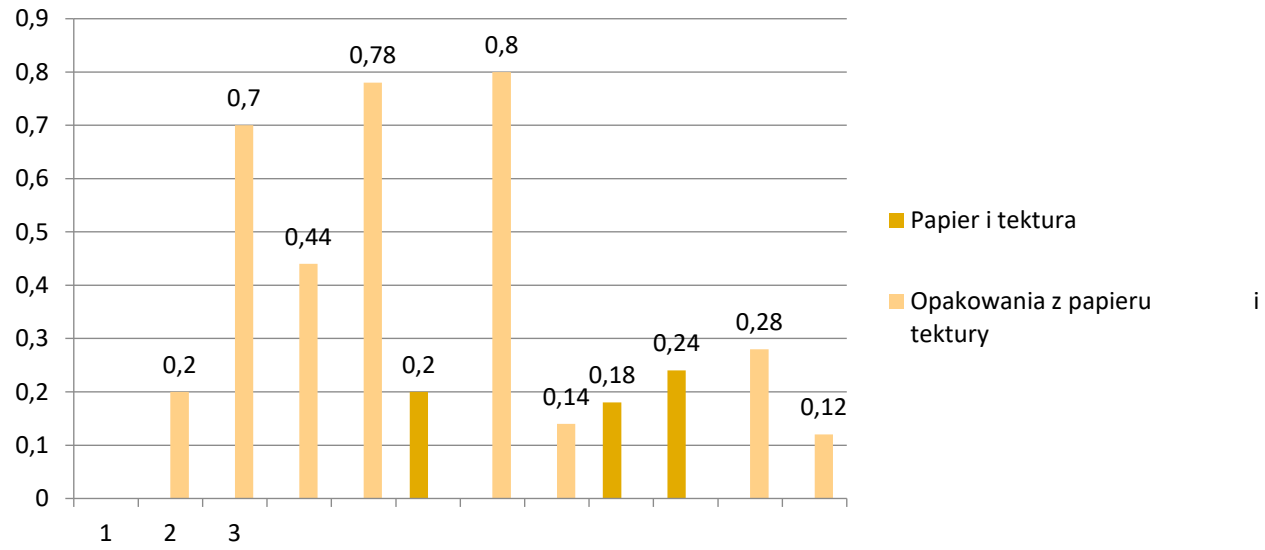
9.3.ZESTAWIENIE ILOŚCI TWORZYW SZTUCZNYCH ORAZ OPOAKOWAŃ Z TWORZYWA SZTUCZNEGO



9.4.ZESTAWIENIE ILOŚCI SZKŁA ORAZ OPAKOWAŃ ZE SZKŁA

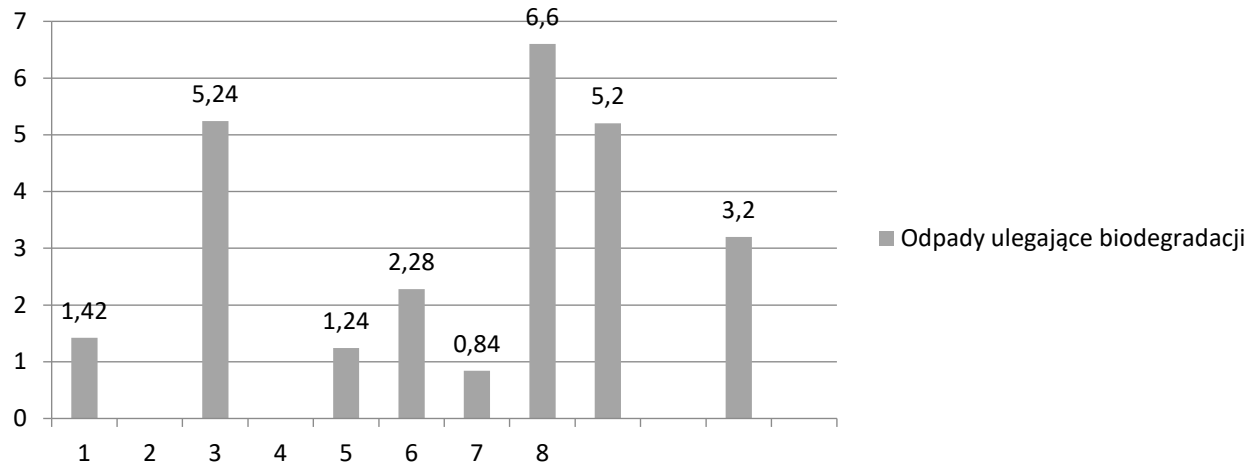


9.5.ZESTAWIENIE ILOŚCI PAPIERU I TEKTURY ORAZ OPAKOWAŃ Z PAPIERU I TEKTURY

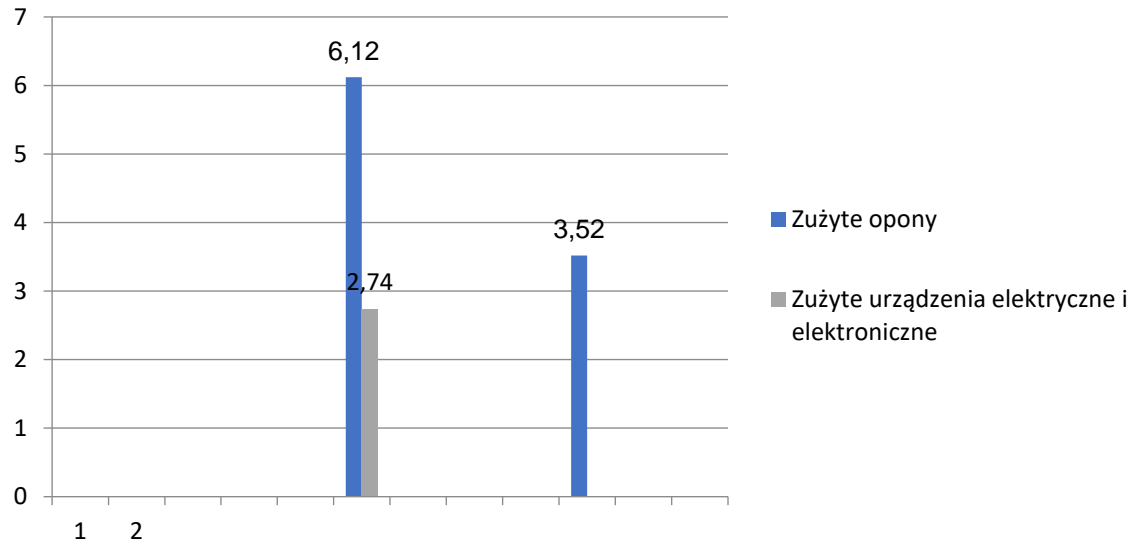


9.6. ZESTAWIENIE ILOŚCI ODPADÓW ULEGAJĄCYCH BIODEGRADACJI

Odpady ulegające biodegradacji



9.7. ZESTAWIENIE ILOŚCI ODPADÓW WIELKOGABARYTOWYCH, ZUŻYTYCH OPON, ZUŻYTYCH URZĄDZEŃ ELEKTRYCZNYCH I ELEKTRONICZNYCH



10. Koszty poniesione w związku z odbieraniem, odzyskiem, recyklingiem i unieszkodliwianiem odpadów komunalnych.

Na zasadzie art. 6r ust. 2 ustawy o utrzymaniu czystości i porządku, gmina pokrywa koszty funkcjonowania systemu gospodarowania odpadami komunalnymi, tj. odbieranie, transport, zbieranie, odzysk i unieszkodliwianie odpadów komunalnych, tworzenia punktów selektywnego zbierania odpadów komunalnych oraz obsługi administracyjnej tego systemu.

Stawka opłat za gospodarowanie odpadami komunalnymi w roku 2018 wynosiła 20,00 zł miesięcznie od mieszkańca, w przypadku niesegregowania odpadów oraz 12,00 zł miesięcznie od mieszkańca jeżeli odpady są zbierane w sposób selektywny.

Odpady powstające na terenach nieruchomości, na których nie zamieszkują mieszkańcy, a powstają odpady komunalne świadczyły przedsiębiorstwa wpisane do Rejestru Działalności Regulowanej, na podstawie indywidualnych umów.

Rozliczenie z Wykonawcą odbywa się w terminach miesięcznych, na podstawie przekazanego raportu dotyczącego ilości odebranych odpadów, kart przekazania odpadów.

Wynagrodzenie miesięczne Wykonawcy jest stałe (ryczałt) i w roku 2018.

Koszty poniesione za odbiór i zagospodarowanie odpadów w roku 2018 wyniosły.

████████████████████ – 334 800,00 zł.

████████████████████ – 145 508,83 zł.

Zestawienie zbiorcze sald gospodarki odpadami komunalnymi

801 976,00 zł Przypis

101 500,45 zł Zaległości BO

741 819,89 zł Wpłaty w tym zwroty 4 494,10 zł

54 028,50 zł Odpisy w tym umorzenia 0,00 zł

112 122,16 zł w tym wymagalnych 89 215,46 zł

niewymagalnych 22 906,70 zł

Koszty administracyjne systemu gospodarowania odpadami w roku 2018 wyniosły:

41 508,58 zł. - wynagrodzenie wraz z pochodnymi

584,70 zł. - szkolenia

134,71 zł.- materiały biurowe

1200,00 zł.- prowizja za obsługę rachunku

2583,00 zł.- programy GOMIG, aktualizację

1494,45 zł. - wydruk książeczek opłat

491,40 zł. - usługi pocztowe

11. Wykaz przedsiębiorców prowadzących działalność w zakresie opróżniania zbiorników bezodpływowych i transportu nieczystości ciekłych.

<i>Lp.</i>	<i>Nazwa przedsiębiorcy</i>	<i>Adres</i>
1.	<i>„ADZIU” Adrian Śmiechowski</i>	<i>Ratyń 49</i>
2.	<i>Arkadiusz Gorzelańczyk</i>	<i>Samarzewo 33</i>
3.	<i>EKOPARTNER Sławomir Kasprzyk</i>	<i>ul. Szkolna 4, Strzałkowo</i>
4.	<i>Ewa Glanc Usługi wywozowe „ EKO-Glanc ”</i>	<i>62-404 Ciążeń, ul. Spacerowa 9</i>
5.	<i>Ireneusz Głuchowski</i>	<i>Dąbrowa 37</i>
6.	<i>PHU Ryszard Andrzejak</i>	<i>Piotrowo 3</i>
7.	<i>Przedsiębiorstwo Wodociągów i Kanalizacji Sp. z o.o.</i>	<i>ul. Poznańska 49, Konin</i>
8.	<i>Usługi Asenizacyjne Tadeusz Juszcak</i>	<i>ul. Słupecka 8, Lądek</i>
9.	<i>Wiesław Pankros</i>	<i>Gólkowo 7a, Słupca</i>
10.	<i>WC SERWIS Sp. z o.o. Spółka Komandytowa</i>	<i>ul. Szybowa 2, Zabrze</i>
11.	<i>Przedsiębiorstwo Usługowo Transportowe Kruszczyński Stanisław</i>	<i>Ksawerów 12, Pызdry</i>
12.	<i>Usługi Asenizacyjne Ewa Sobczak</i>	<i>Ratyń 70</i>

12. Wykaz przedsiębiorców wpisanych do Rejestru Działalności Regulowanej prowadzonego przez Wójta Gminy Łądek.

Lp.	Nazwa przedsiębiorcy	Adres
1.	Iglespol , Z Iglewski i Wspólnicy Spółka Jawna	ul. Wrocławska 14, Września
2.	EKO- KONTENER Przemysław Pieczyński	62-504 Rumin 111
3.	Przedsiębiorstwo Gospodarki Komunalnej i Mieszkaniowej w Rychwale Sp. z o.o	ul. Konińska 78, Rychwał
4.	Zakład Gospodarki Komunalnej i Mieszkaniowej w Golinie Sp. z o.o.	ul. Parkowa 6, Golina
5.	„ZGO-NOVA” Sp. z o.o.	ul. T. Kościuszki 21A, Jarocin
6.	WM Wiatrowiec Energie Sp. z o.o.	Nowa Wieś 22, Gizalki
7.	EKO-SKÓRTEX GIZALKI Sp. z o.o.	ul. Malinowa 23 G, Piotrowice, Słupca
8.	Zakład Gospodarki komunalnej i Mieszkaniowej Sp. z o.o.	ul. Rzemieśnicza 21, Kleczew
9.	Przedsiębiorstwo Oczyszczania Miasta Eko Sp. z o.o.	ul. Łódzka 19, Kalisz
10.	Przedsiębiorstwo Gospodarki Komunalnej i Mieszkaniowej Sp. z o.o.	ul. Marii Dąbrowskiej 5, Konin
11.	Przedsiębiorstwo Usług Komunalnych Spółka Akcyjna	ul. Bażancia 1A, Kalisz

9. Potrzeby inwestycyjne związane z gospodarowaniem odpadami komunalnymi.

Gminy są zobowiązane do dnia 31 grudnia 2020r :

- 1) poziom recyklingu i przygotowania do ponownego użycia następujących frakcji odpadów komunalnych: papieru, metali, tworzyw sztucznych i szkła w wysokości co najmniej 50%wagowo,*
- 2) poziom recyklingu, przygotowania do ponownego użycia i odzysku innymi metodami innych niż niebezpieczne odpadów budowlanych i rozbiórkowych w wysokości co najmniej 70%wagowo.*

Jako zadanie priorytetowe uznaje się stworzenie na terenie Gminy Łądek punktu selektywnego zbierania odpadów komunalnych (PSZOK)..

Priorytetem na rok 2019 jest dalsze uświadamianie społeczeństwa w zakresie gospodarki odpadami komunalnymi w celu ograniczenia ilości wytwarzanych odpadów. Poprawie powinna ulec także prawidłowa segregacja odpadów u źródła, która wpłynie korzystnie na gospodarkę odpadami na terenie Gminy Łądek w przyszłych latach.

Analizę zatwierdził :

/-/ Artur Miętkiewicz