

UCHWAŁA NR XLIII/256/17
Rady Gminy Łądek
z dnia 10 sierpnia 2017 r.

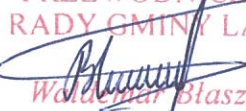
w sprawie przyjęcia Sołeckiej Strategii Rozwoju Wsi Ciążeń w Gminie Łądek

Na podstawie art. 18 ust 2 pkt 6 ustawy z dnia 8 marca 1990 roku o samorządzie gminnym (Dz. U. z 2016r., poz. 446 z późn. zm.) Rada Gminy Łądek uchwala, co następuje:

§1. Przyjmuje się Sołecką Strategię Rozwoju Wsi Ciążeń w Gminie Łądek, która stanowi załącznik do niniejszej uchwały.

§2. Wykonanie uchwały powierza się Wójtowi Gminy Łądek.

§3. Uchwała wchodzi w życie z dniem podjęcia.

PRZEWODNICZĄCY
RADY GMINY ŁĄDEK

Waldemar Błaszczak

C

C

Załącznik do uchwały
Nr. XLIII/256/17
z dnia 10.08.2017 r.

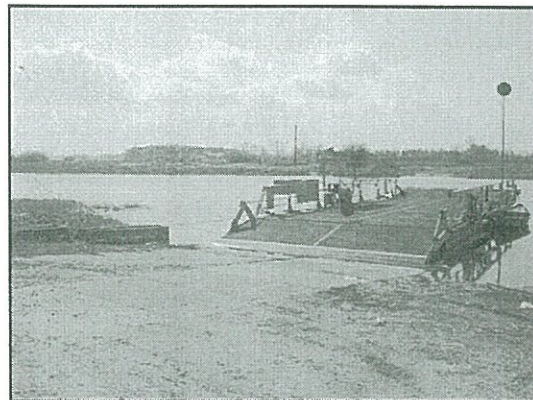


URZĄD MARSZAŁKOWSKI
WOJEWÓDZTWA WIELKOPOLSKIEGO



SOŁECKA STRATEGIA ROZWOJU WSI CIAŻEŃ

w gminie Łądek



Dokument sporządzony przez przedstawicieli

Grupy Odnowy Wsi (*imię i nazwisko*):

Artur Kosman, Jerzy Czechowski, Tadeusz Kuźniewski,

Czesław Siuba, Barbara Siwek, Łukasz Szczepański

z udziałem moderatora/moderatorów (*imię i nazwisko*):

Anita Kubicka, Iwona Suszka

Maj 2017 r.



SPIS TREŚCI

WPROWADZENIE.....	3
KARTA DIAGNOZY ZAAWANSOWANIA ODNOWY WSI.....	5
SPRAWOZDANIE Z WIZJI W TERENIE	7
ANALIZA ZOSOBÓW	22
ANALIZA ZASOBÓW – część I.....	22
ANALIZA ZASOBÓW – część II	24
ANALIZA ZASOBÓW – część III.....	26
ANALIZA SWOT.....	28
WIZJA WSI	33
PROGRAM DŁUGOTERMINOWY ODNOWY WSI	34
PROGRAM KRÓTKOTERMINOWY ODNOWY WSI NA OKRES 12 MIESIĘCY	39

WPROWADZENIE

Niniejszy dokument powstał w wyniku prac zespołu osób członków Grupy Odnowy Wsi - sołectwa **Ciążeń**, biorących udział w warsztatach w Gminnym Ośrodku Kultury w Łądku w dniach 05-06.05.2017 r. w ramach programu Urzędu Marszałkowskiego Województwa Wielkopolskiego - „Wielkopolska Odnowa Wsi 2013-2020”.

Odnowa wsi to :

- Idea w myśl której wieś pozostaje sobą
- metoda rozwoju obszarów wiejskich
- ruch społeczny,
- dąży do szeroko pojętej poprawy warunków życia na wsi i ekonomicznej niezależności wsi.

Odnowa wsi to proces kształtowania warunków życia ludzi na obszarach wiejskich, którego animatorem i podmiotem jest społeczność lokalna.

Cechy odnowy wsi:

- **kompleksowość** - rozwój jest efektem oddolnego określenia (z wykorzystaniem planowania strategicznego i przestrzennego) i realizowania całościowej wizji wsi, z myślą o zachowaniu jej tożsamości,
- **zaangażowanie** społeczności wiejskiej jako siły napędowej przemian,
- pomoc społecznościom wiejskim poprzez **systemy wsparcia** utworzone w tym celu przez gminę i region, zgodnie z przyjętymi priorytetami rozwoju i polityką wobec obszarów wiejskich,
- **specjalistyczne doradztwo** instytucji działających na rzecz wsi i rolnictwa,
- rozwój oparty o **siły i zasoby własne**,
- wykorzystanie **funduszy strukturalnych** Unii Europejskiej.

W toku prac na strategią rozwoju wsi zrealizowano zadania w trzech etapach:

I. Faza przed warsztatowa

Moderatorzy w osobach Anita Kubicka, Iwona Suszka w dniu 29 kwietnia 2017 r. dokonali:

- ✓ wizji wsi,
- ✓ poznali zasoby wsi [dok. fot.],
- ✓ poznali grupę odnowy wsi,
- ✓ wykonane zostały karty diagnozy.

II. Faza warsztatowa

I dzień – 05 maja 2017 r., Gminny Ośrodek Kultury w Łądku:

- ✓ ustalono cech wyróżniające - na podstawie analizy zasobów,
- ✓ dokonano analiza SWOT - analiza mocnych i słabych stron wsi oraz szans i zagrożeń płynących z otoczenia,
- ✓ określony został potencjału rozwojowy: w systemie kluczowych obszarów odnowy wsi: standard, jakość, byt, tożsamość,
- ✓ sformulowano wizję wsi - z wykorzystaniem cech wyróżniających, w odniesieniu do kluczowych obszarów odnowy wsi.

II dzień – 06 maja 2017 r., Gminny Ośrodek Kultury w Łądku:

- ✓ Zbudowano plan odnowy wsi – tzw. soleckiej strategii rozwoju (program długoterminowy, wyczerpuje treść wizji, wykorzystuje cechy wyróżniające, eliminuje bariery),
- ✓ Zbudowano program krótkoterminowy.

III. Faza po warsztatowa

- ✓ przygotowanie materiałów do przyjęcia przez zebranie wiejskie,
- ✓ dopracowanie z udziałem koordynatora całości dokumentacji warsztatowej,



Grupa Odnowy Wsi w czasie warsztatów opracowania Solecckiej Strategii Rozwoju.

Gminny Ośrodek Kultury w Łądku 05-06.V.2017 r.,

KARTA DIAGNOZY ZAAWANSOWANIA ODNOWY WSI

wraz ze sprawozdaniem z wizji w terenie

Gmina: Łądek

Sołectwo: Ciążeń

Liczba mieszkańców: 1319

Faza odnowy	Zakres działań	*	Rozwój organizacyjny	*	Sterowanie rozwojem	*
A Inicjalna	brak działań		istnieje tylko rada sołecka		brak planowania działań w wymiarze całej wsi	
	działania fragment. lub dotyczące wąskiej grupy	x	rozproszone działanie organizacji	x		
	działania spontaniczne	x			opracowanie planu i programu odnowy dla całej wsi	x
	porządkowanie wsi	x	związana grupa odnowy wsi	x		
	projekty startowe (z programu krótkoterminowego)	x	podjmuje się kroki na rzecz skoordynowania działań organizacji we wsi	x	planowanie w krótkim horyzoncie czasowym	
przekonywanie mieszkańców do idei odnowy wsi i integrowanie wokół pierwszych przedsięwzięć		x				

B	Początkowa	różnorodne projekty (z programu długoterminowego) nastawione na usunięcie podstawowych barier i zaspokojenie głównych potrzeb	liczna grupa odnowy wsi (skupia przedstawicieli organizacji i instytucji)	systematyczne planowanie działań, (np. roczne plany rzeczowo-finansowe, kalendarze imprez)	x
C	Zaawansowana	pobudzenie mieszkańców do odnowy własnych posesji	skoordynowane działanie organizacji obecnych we wsi	proste instrumenty komunikacji wewnętrznej	x
		projekty jakościowo zmieniające kluczowe obszary życia oraz kształtujące strukturę wsi	„koalicja” organizacji i instytucji na rzecz odnowy wsi	projektowanie działań (projekty) pozyskiwanie środków zewnętrznych	
		projekty wyróżniające wieś, kształtuje się centrum wiejskie	liczne stowarzyszenie odnowy wsi	systematyczne planowanie rozwoju (aktualizowanie planu i programu odnowy wsi)	
		powszechne zaangażowanie mieszkańców w projekty publiczne	animacja aktywności poszczególnych grup mieszkańców	rozwinęta komunikacja wewnętrzna	
		powszechna odnowa prywatnych posesji		promocja wsi	

<p>D</p> <p>Catościova</p>	<p>lokalnie oraz regionalnie powiązane ze sobą projekty wywołujące efekt synergiczny (nacisk na tworzenie miejsc pracy)</p>	<p>stowarzyszenie odnowy wsi instytucją rozwoju lokalnego (Centrum Aktywności Lokalnej)</p>	<p>kompleksowe i szczegółowe planowanie przestrzenne</p>
	<p>ukształtowane „centrum wiejskie”</p>	<p>rozwój wsi oparty na aktywności kluczowych grup mieszkańców (rolników, przedsiębiorców, młodzieży, kobiet) i stowarzyszeń</p>	<p>pow szechny udział grup mieszk ańców w strategicznym planowaniu rozwoju</p>
	<p>świadome kształtowanie czynników rozwoju (np. wykorzystania odnawialnych energii)</p>		<p>rozwi nięta promocja oraz komunikacja z otoczeniem</p>
	<p>projekty kreujące „wieś tematyczną”</p>		<p>instrumenty wsparcia działań prywatnych</p>
	<p>dostosowanie projektów prywatnych do programu odnowy wsi</p>		

Wstaw X gdy spełnia warunek

Sprawozdanie z wizji w terenie

Miejsce i data przeprowadzenia wizji: Ciążeń, 29 kwietnia 2017 r.

Uczestnicy: Czesław Siuba – Soltys, Jerzy Czechowski – Radny Gminny, Renata Tkaczyk – Sekretarz Gminy Łądek; moderatorzy: Anita Kubicka, Iwona Suszka.

Krótką charakterystyka wsi: *(aktywność mieszkańców, funkcjonujące organizacje pozarządowe, infrastruktura, charakter zabudowy, fundusze)*

Ciążeń to niewielka miejscowość w województwie wielkopolskim w powiecie słupeckim, w gminie Łądek, leżąca około 20 km na zachód od Konina i około 70 km na południowy wschód od Poznania. Ciążeń ulokował się w malowniczej okolicy nad Wartą, w Nadwarciańskim Parku Krajobrazowym, 9 km na pd. zach. od Słupcy i autostrady A2 oraz 6 km na zachód od miejscowości Łąd i 8 km od miejscowości Łądek (powiat słupecki).

We wsi znajduje się przeprawa promowa przez Wartę.

Pierwsza wzmianka o Ciążeniu jako siedzibie kasztelanii pochodzi z 1251. Krótco potem (1260) wieś zostaje nadana przez Przemysła I w posiadanie biskupstwu poznańskiemu. W kolejnych latach biskupi uzyskiwali szereg przywilejów, m.in. na zarządzanie jarmarków, założenie targu i prowadzenie karczmy. Miejscowość w zlatynizowanej formie *Censzim* wymieniona jest w łacińskim dokumencie z 1282 roku.

We wsi znajdują się dwa zabytkowe zespoły budynków: późnobarokowy pałac biskupi wraz z pawilonem, galerią (z lat 1760-68) i parkiem, oraz kościół pod wezwaniem św. Jana Chrzciciela z 1535, pierwotnie gotycki, później (1760) przebudowany w stylu barokowym, wraz z dzwonnica (pol. XIX w.) i plebania (z 2 poł. XVIII w.).

Obecnie w pałacu ciążeńskim mieszczą się unikatowe zbiory masonskie Biblioteki Uniwersytetu im. Adama Mickiewicza. W kościele znajduje się późnorenesansowy tron biskupi oraz obraz *Adoracja Matki Boskiej Szepleńskiej* z połowy XVII w. przedstawiający prawdopodobnie króla Jana Kazimierza. Wspaniały zespół pałacowo – parkowy położony jest na skraju doliny rzeki Warty. Późnobarokowy (1760-68), trzykondygnacyjny pałac biskupów poznańskich dziś mieści Dom Pracy Twórczej pełniąc jednocześnie funkcję ośrodka konferencyjnego Uniwersytetu Adama Mickiewicza w Poznaniu. „Skarbem” pałacu jest największy w Polsce i jeden z większych w Europie zbiór masoników (blisko 100 tys. woluminów). Park (o powierzchni 10 ha) otaczający pałac zachował pierwotny, barokowy układ z XVIII w.

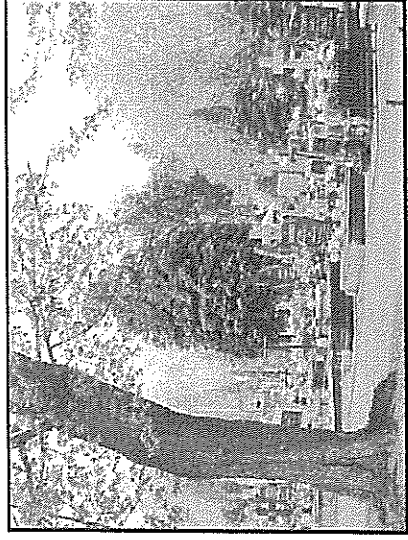
Pałac znajduje się w parku, opadającym tarasami ku Warcie, mającym powierzchnię 10 ha. Zachował on regularny, barokowy układ, taki, w jakim go założono w XVIII w. Piękne położenie wzbogacają okazałe pomnikowe drzewy i usypany w pocz. XVIII w. kopcik widokowy (zwany Tatarską lub Kamienną Górką).

W 1974 roku zbudowano amfiteatr na ponad 400 miejsc

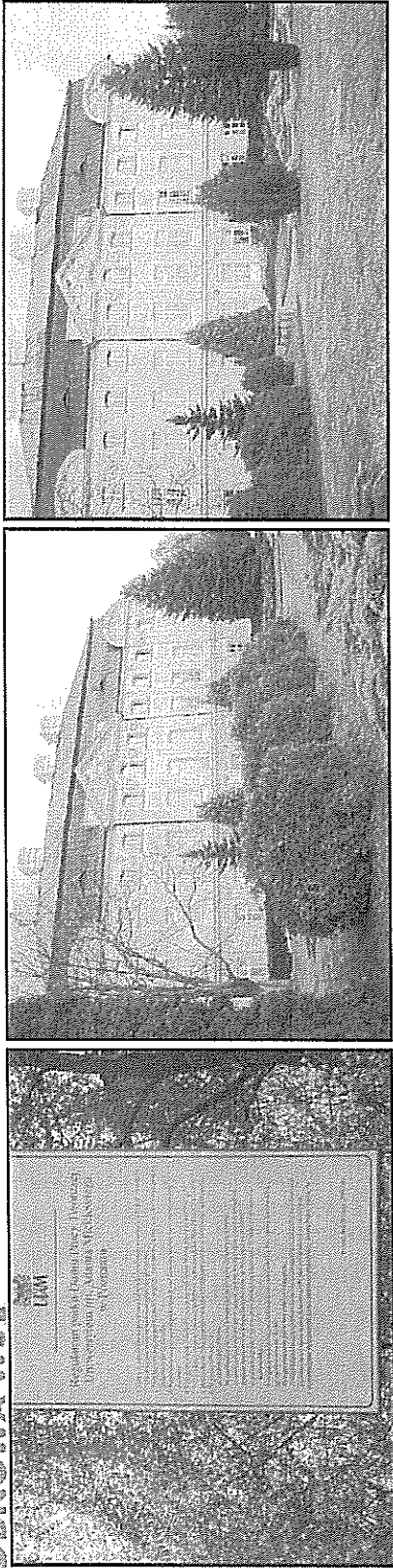
W Ciężeniu aktywni działają Ochotnicza Straż Pożarna oraz Koło Aktywnych Pań, które powstało w 2011 r. przy Ochotniczej Straży Pożarnej. Koło liczy ok. 30 pań, które kultywują tradycje Kola Gospodyń Wiejskich, organizując wycieczki krajoznawcze, imprezy lokalne oraz okolicznościowe.

We wsi znajduje się przeprawa promowa przez Wartę.

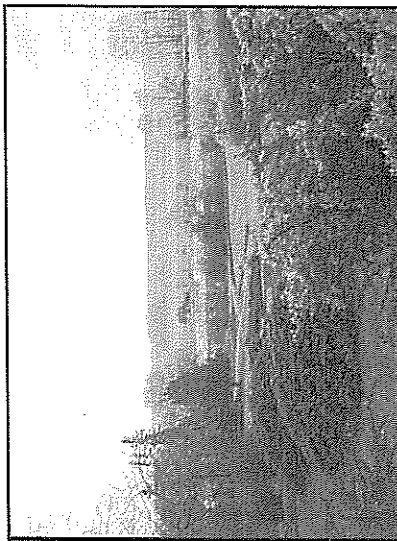
Z przeprowadzonej wizji w terenie sporządzono dokumentację fotograficzną.

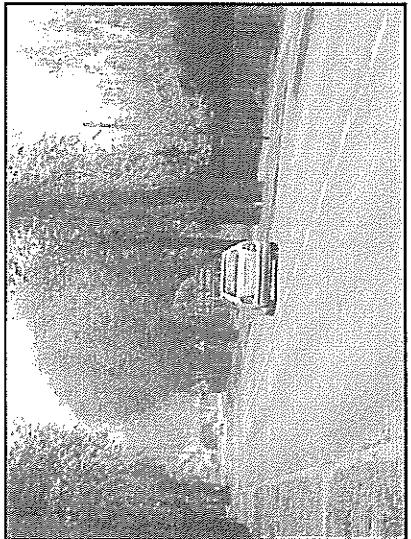
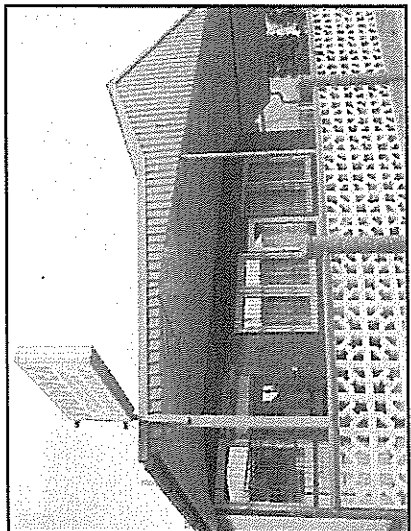
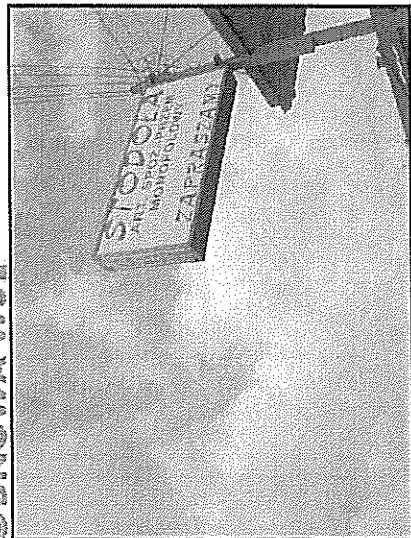


Krzyż, cmentarz i aleja dębowa



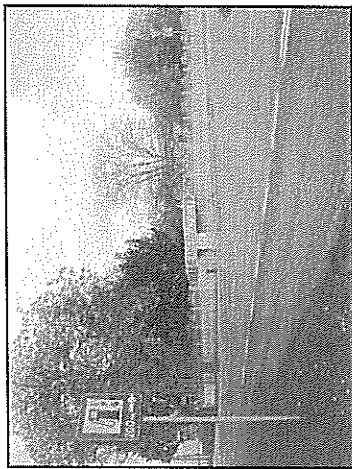
Zespół Palacowo Parkowy z tarasami widokowymi na Dolinę Warty



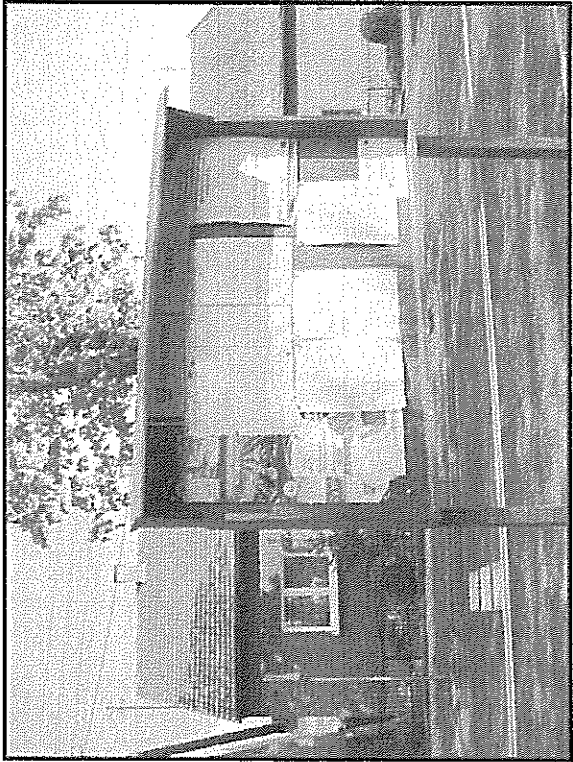
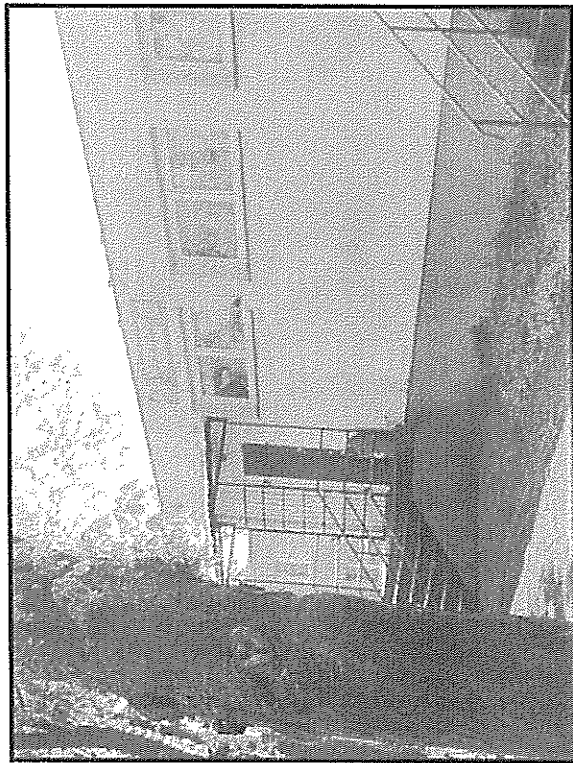


Sklep spożywczo – przemysłowy

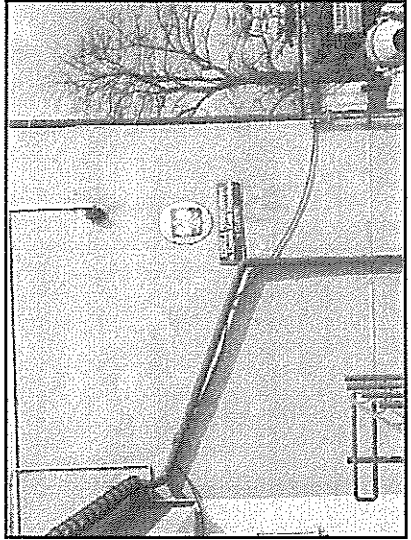
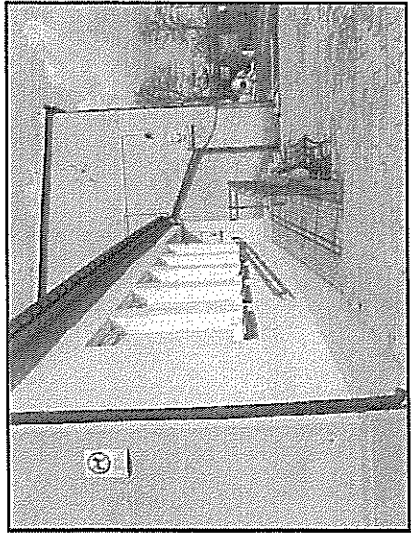
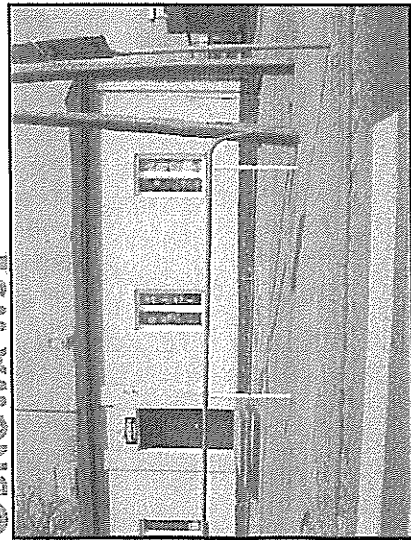
Droga krajowa nr 466



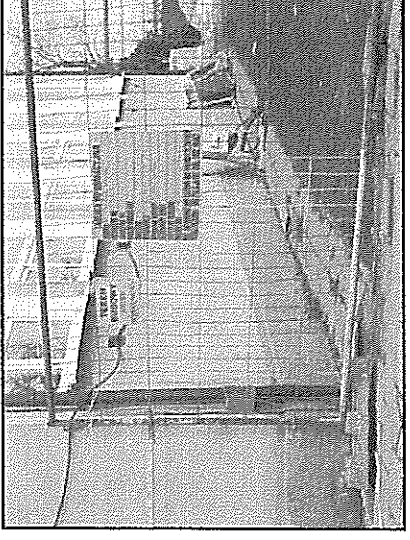
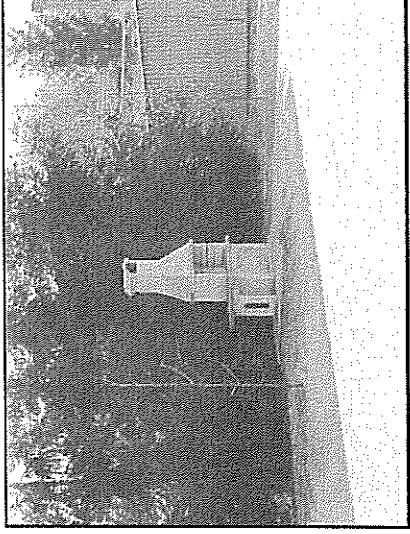
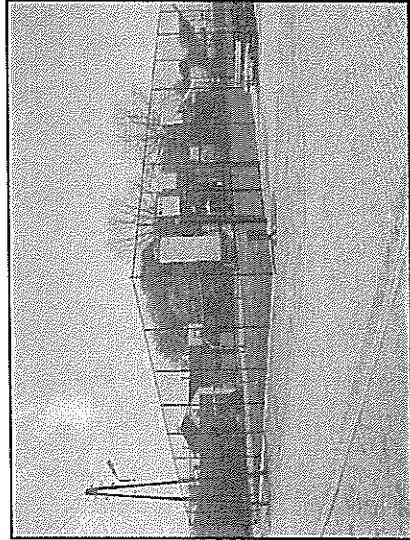
Krzyż na skrzyżowaniu dróg

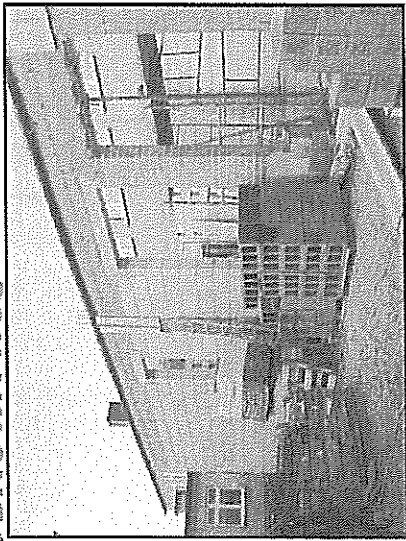


Sklep spożywczy wraz z tablica ogłoszeń

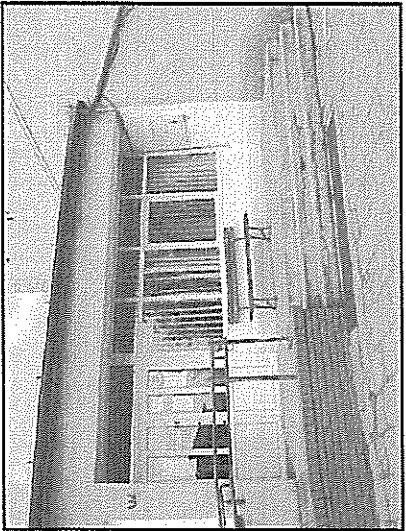


Szkoła Podstawowa im. K. K. Baczyńskiego w Ciążeniu wraz z przedszkolem gminnym, boiskiem.





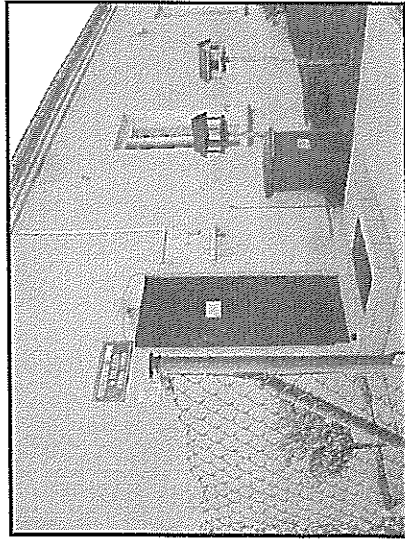
Rozbudowa oddziału przedszkolnego

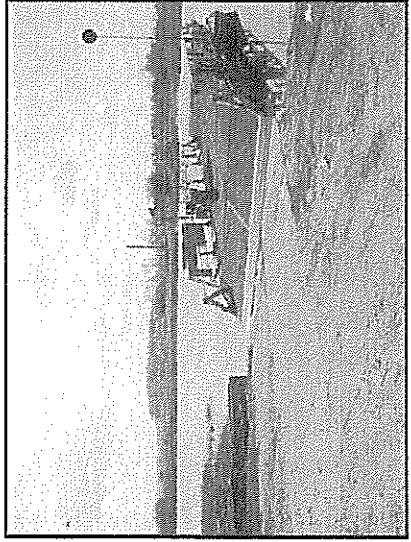


wejście do szkoły

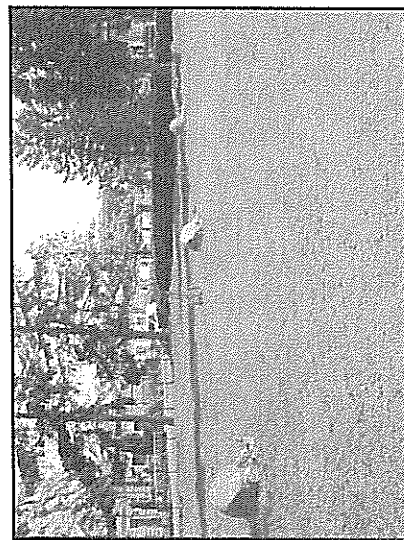
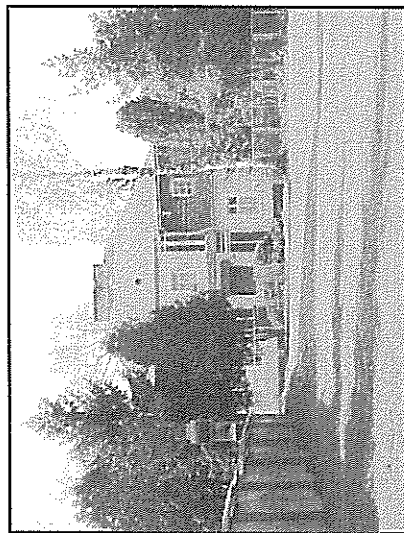


Plac zabaw przy przedszkolu

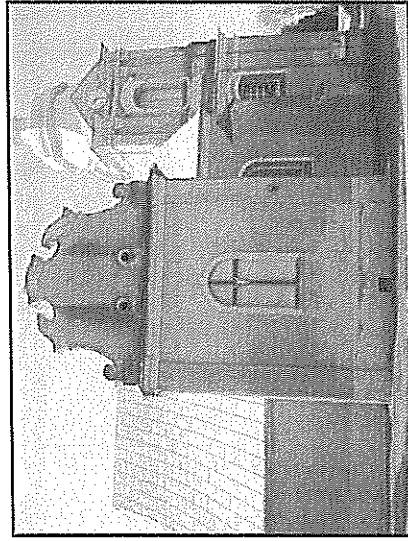
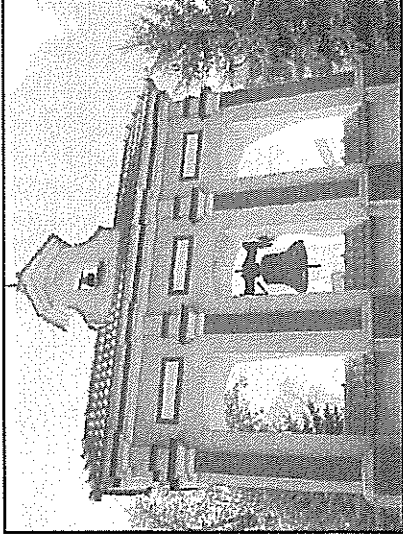
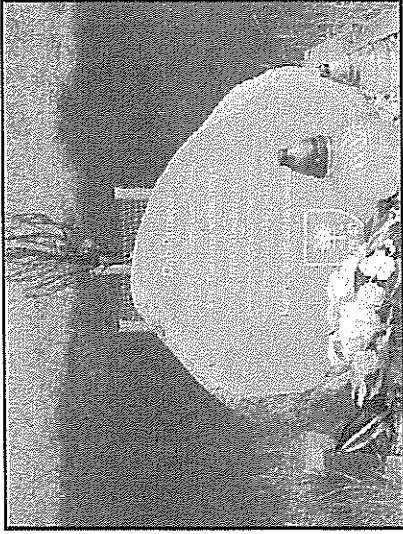
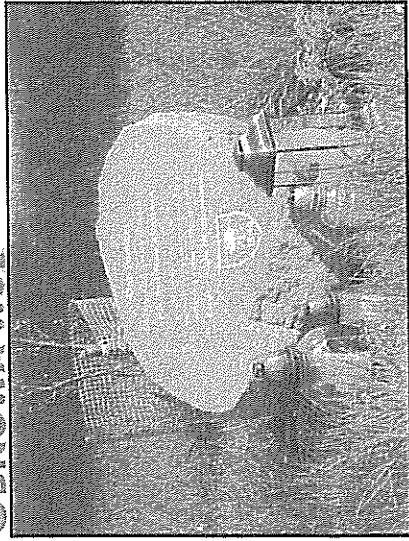


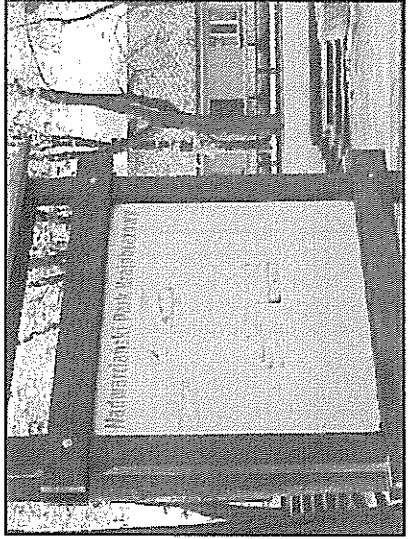


Przeprawa promowa oraz pobliski teren gminy zagospodarowany na boisko sportowe

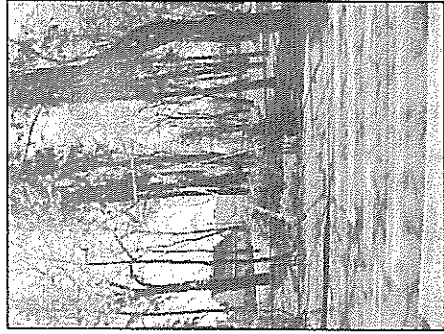
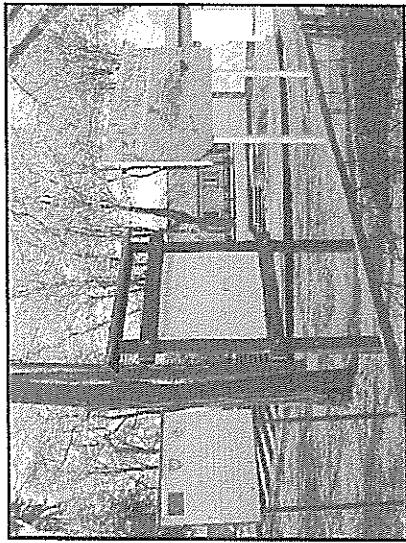


kościół pod wezwaniem św. Jana Chrzciciela z 1535, wraz z dębami pamięci posadzonymi dla uhonorowania pamięci por.
Antoniego Góreckiego, por. Bolesława Knasiaka, kpt. Tadeusza Woropaja, „Katyń... ocalić od zapomnienia”

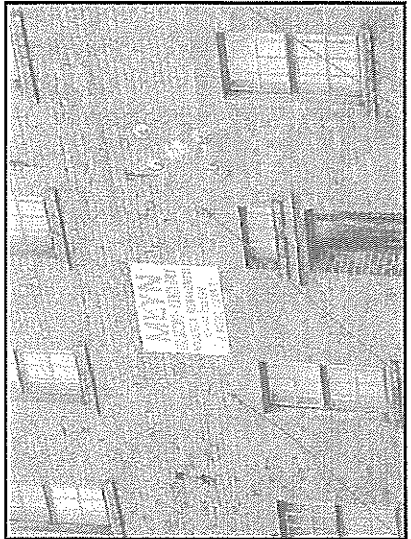
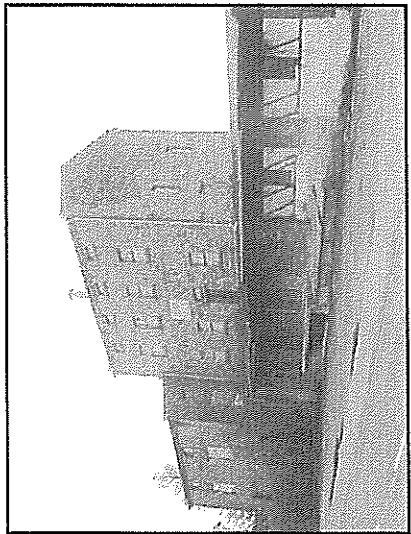
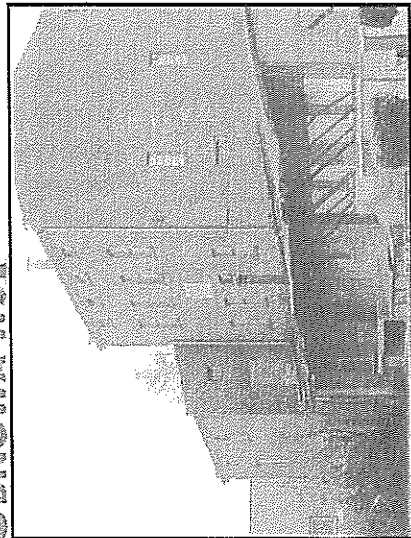




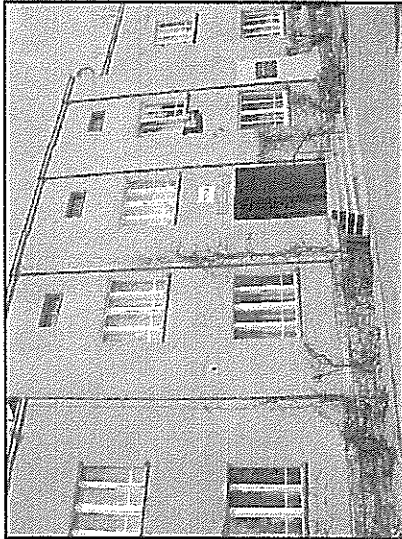
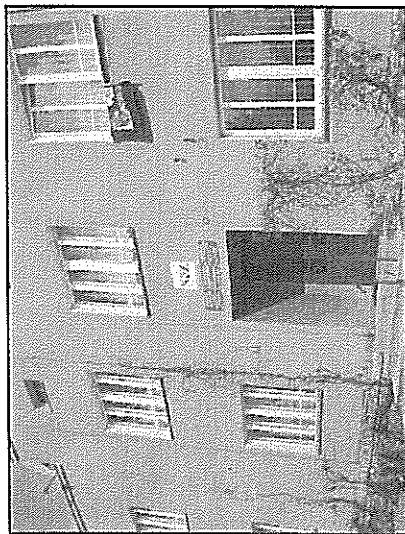
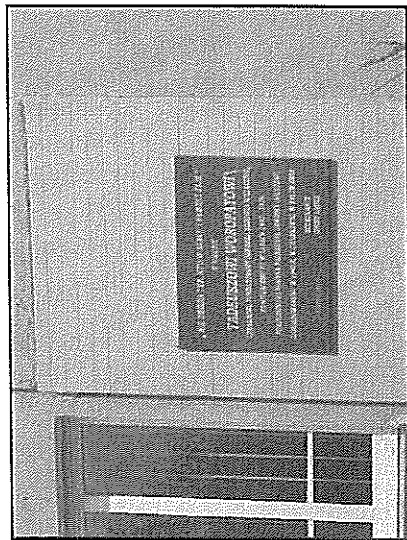
skwer wraz z amfiteatrem przy Pl. Zamkowym



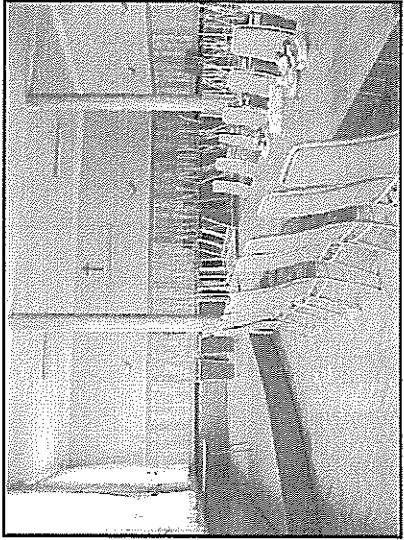
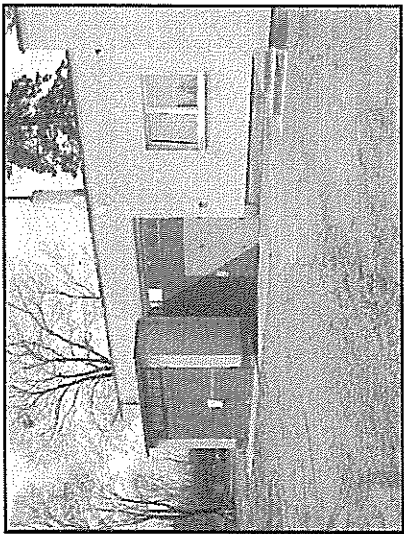
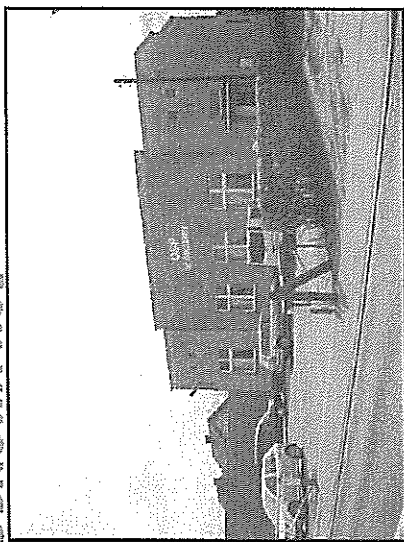
Tablice informacyjne Nadwarciańskiego Parku Krajobrazowego znajdujące się na skwerku, krzyż umiejscowiony przy amfiteatrze



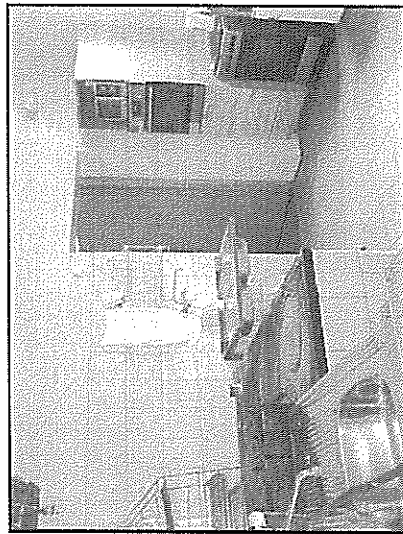
Funkcjonujący Młyn Usługowo- Handlowy

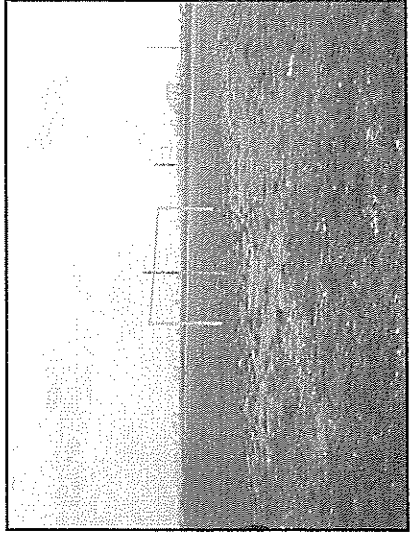


Tablica w hołdzie Tadeuszowi Woropayowi – fundator Ośrodka Zdrowia w Ciążeniu, Ośrodek Zdrowia



Budynek Ochotniczej Straży pożarnej z salą i zapleczem kuchennym





Boisko do gry w piłkę nożną powstały w wyniku realizacji projektu „Prace pielęgnacyjne na placu przeznaczonym do gry w piłkę nożną. Wymiana bramek na w. w. placu” w ramach programu „Pięknieje Wielkopolska Wieś”, współfinansowany przez Samorząd Województwa Wielkopolskiego w ramach programu „Wielkopolska Odnowa Wsi 2013-2020”

Data: 29 kwietnia 2017 r.

Sporządziła: Iwona Suszka

ANALIZA ZOSOBÓW

Zasoby – to wszelkie elementy materialne i niematerialne wsi i otaczającego obszaru, które mogą być wykorzystane obecnie lub w przyszłości w budowaniu bądź realizacji publicznych bądź prywatnych przedsięwzięć odnowy wsi.

ANALIZA ZASOBÓW – część I					
RODZAJ ZASOBU*	Opis (nazwanie) zasobu jakim wieś dysponuje	Znaczenie zasobu (odpowiednio wstaw X)			
		MAŁE	DUŻE	WYRÓŻNIĄCE	
PRZYRODNICZY	walory krajobrazu, rzeźby terenu			X	
	stan środowiska		X		
	walory klimatu		X		
	walory szaty roślinnej			X	
	cenne przyrodniczo obszary lub obiekty			X	
	świat zwierzęcy (ostoje, siedliska)			X	

		wiele gatunków ryb min. szczupaki, sumy, okonie,			
	wody powierzchniowe (cieki, rzeki, stawy)	Rzeka Warta wraz z swoimi starorzeczami, rzeka Mieszna, stawy w Parku przy palacu		x	
	wody podziemne	Wieś posiada własne ujęcie wody pitnej(dwie studnie głębinowe jedna na ok. 120 m a druga na ok. 74m)	x		
	gleby	W wschodniej części wsi występują gleby lekkie(klasa V i VI), na zachodzie gleby brunatne i bielcowe(klasy III, IV, V), a w okolicy Warty gleby osadowe.	x		
	kopaliny	brak	x		
	walory geotechniczne	brak	x		
KULTUROWY	walory architektury	Kościół pw. św. Jana Chrzciciela wraz z plebanią, skwer wraz z amfiteatrem (Pl. Zamkowy). Sala OSP (z okresu międzywojennego), Ośrodek Zdrowia wraz z parkiem, młyn przy ul. Wiosny Ludów wraz z pojedynczymi licznie występującymi budynkami mieszkalnymi z początku XX w. Zespół Palacowo Parkowy z tarasami widokowymi na Dolinę Warty.			x
	walory przestrzeni wiejskiej publicznej	Kościół pw. św. Jana Chrzciciela wraz z plebanią. Skwer wraz z amfiteatrem (pl. Zamkowy). Sala OSP. Ośrodek Zdrowia, Szkoła Podstawowa wraz z przedszkolem i świetlicą wiejską, przeprawa promowa przez rzekę Wartę. Cmentarz parafialny wraz z grobowcami (m.in. Dąbskich, proboszczy miejscowej parafii) przy ul. Cmentarnej			x
	walory przestrzeni wiejskiej prywatnej	Zespół Palacowo-parkowy, gospodarstwo Rolgos (zespół zabudowy folwarcznej z początku XX w. ul. Wolności). Młyn i apteka przy ul. Wiosny Ludów, prywatne domy mieszkalne z początku XX w.			x
	zabytki i pamiątki historyczne	Kościół, pałac, sala OSP, Ośrodek zdrowia wraz z pamiątkową tablicą, krzyże przydrożne przy ul. Wolności i Słupeckiej, oraz przy ul. Zielonej i Placu Zamkowym dęby pamięci przy Kościele parafialnym, figurka Matki Boskiej, Kamienna Góra w zespole palacowo-parkowym			x
	osobliwości kulturowe	Osoba przechowujące książki dokumentujące prace wspólnoty wiejskiej z I połowy XX w., kronika OSP		x	
	miejsca, osoby i przedmioty kultu	Kościół, cmentarz, pałac, przydrożne krzyż,		x	
	święta, odpusty, pielgrzymki	Odpust św. Józefa (19.III), św. Jana (24.VI), Matki Bożej Szkaplerznej (16 VII), Noc Świętojańska, miejsce zatrzymania się pielgrzymek pieszych		x	

		wędrujących na Jasną Górę, Dzień Dziecka i obchody św. Mikołaja			
	tradycje, obrzędy, gwara	Noc Świętojańska wraz ze święceniem wody na rzece Warcie, dożynki parafialne, gwara lokalna, procesja na Boże Ciało, obchody Dnia Strażaka, warta przy Grobie Pańskim pełniona przez strażaków			x
	legendy, podania i fakty historyczne	<ul style="list-style-type: none"> ➤ legenda o Kamiennej Górze ➤ próba lokacji z XVI w. ➤ tunel łączący pałac z zespołem pocysterskim a Łądzie ➤ letnia rezydencja biskupów poznańskich wraz z bogatymi zbiorami masonskimi i pozostałością Traktu Królewskiego z Gniezna do Kalisza 		x	
	przekazy literackie	Zapisy Janka z Czarnolasu (pierwsza wzmianka o wsi z XIII w.)	x		
	ważne postacie i przekazy historyczne	Tadeusz Woropay (wybudował ośrodek zdrowia), Stanisław Chrzanowski (wybudował aptekę i założył OSP w Ciężeniu), Kazimierz Bendziński (założył pierwszą porodówkę w powiecie), Walenty Nowak (wieloletni kierownik szkoły, przekazał dwa budynki na oświatę), Edmund Bombrys (wieloletni kierownik szkoły), Maria Łodziewska (lokalna artystka), Alicja Ślebiedzińska (dokumentalistka wydarzeń we wsi)		x	
	specyficzne nazwy	Określenia części miejscowości (m. in. Błudewo, Pólko, Majdany, Wrzoski, Oplotki, Stawisko, Chłódnia, Holendry, Mokrzyśka		x	
	specyficzne potrawy	naworka, polewka	x		
	dawne zawody	kołodziej, kowal, stolarz, stelmach, szewc, koszykarz, mielarz, stróż, akuszerka		x	
	zespoły artystyczne, twórcy	brak	x		

ANALIZA ZASOBÓW – część II

	RODZAJ ZASOBU	Opis (nazwanie) zasobu jakim wieś dysponuje	Znaczenie zasobu (odpowiednio wstaw X)		
			MAŁE	DUŻE	WYRÓŻNIAJĄCE
OBIEKTY I TERENY	działki pod zabudowę mieszkaniową	ul. M. Konopnickiej		x	
	działki pod domy letniskowe	brak	x		
	działki pod zakłady usługowe i przemysł	Działki położone między ul. Zieloną a Wąską do granic miejscowości w kierunku Dziedzic, działki od ul. Zielonej do Wiosny Ludów,		x	

	pustostany mieszkaniowe	Tzw. „Ludowiec” przy ul. Wolności, domy na ul. Zielonej, Wiosny Ludów, Polnej,	x		
	pustostany poprzemysłowe	Budynki po Kółku Rolniczym przy ul. Królewskiej	x		
	tradycyjne nieużytkowane obiekty gospodarskie (stodoly, spichlerze, kuźnie, młyny, itp.)	brak	x		
INFRASTRUKTURA SPOŁECZNA	placze publicznych spotkań, festynów	Skwer z amfiteatrem przy Placu Zamkowym, tzw. Stawisko nad Wartą przy przeprawie promowej, boisko przy Zielonej, plac przy Szkole Podstawowej (ul. Wolności)			x
	sale spotkań, świetlice, kluby	Sala OSP w Ciężeniu, Świetlica Wiejska (ul. Wolności), Szkoła Podstawowa w Ciężeniu,			x
	miejsca uprawiania sportu	Boisko przy Szkole Podstawowej w Ciężeniu, boisko przy ul. Zielonej, Sala gimnastyczna w Szkole Podstawowej	x		
	miejsca rekreacji	Boiska przy Szkole i ul. Zielonej, plac zabaw przy przedszkolu, sala gimnastyczna przy Szkole, Skwer przy Pl. Zamkowym, Park przy Palacu, tzw. „stawisko” przy przeprawie promowej		x	
	ścieżki rowerowe, szlaki turystyczne	Szlak rowerowy do Powidza, szlaki piesze na Białobrzeg (chatka ornitologa)		x	
	szkoły	Szkoła Podstawowa im. K. K. Baczyńskiego		x	
	przedszkola	Przedszkole Gminne w Dolanach oddział w Ciężeniu		x	
	biblioteki	Gminna Biblioteka Publiczna w Łądku Filia w Ciężeniu		x	
	placówki opieki społecznej	brak	x		
	placówki służby zdrowia	Ośrodek Służby Zdrowia w Ciężeniu, Apteka		x	
	INFRASTRUKTURA TECHNICZNA	wodociąg, kanalizacja	Wieś całkowicie zводociągowana, kanalizacja w 80% wsi		x
drogi (nawierzchnia, oznakowanie oświetlenie)		Istnieją drogi wojewódzkie, powiatowe oraz gminne utwardzone częściowo. Oznakowanie i oświetlenie ulic niezadowalające.	x		
chodniki, parkingi, przystanki		Chodniki przy drogach wojewódzkich i powiatowych częściowo. Parking przy kościele, palacu i mini parking przy OSP	x		
sieć telefoniczna i dostępność Internetu		Rozwinięta w stopniu zadowalającym		x	
telefonii komórkowej		Na terenie miejscowości jest słaby zasięg telefonii komórkowej.	x		
inne		brak			

ANALIZA ZASOBÓW – część III

RODZAJ ZASOBU	Opis (nazwanie) zasobu jakim wieś dysponuje	Znaczenie zasobu (odpowiednio wstaw X)		
		MAŁE	DUŻE	WYRÓŻNI AJĄC E
GOSPODARKA, ROLNICTWO	miejsca pracy (gdzie, ile?)	x		
	znane firmy produkcyjne i zakłady usługowe i ich produkty		x	
	gastronomia	x		
	miejsca noclegowe	x		
	gospodarstwa rolne	x		
	uprawy hodowle	x		
	możliwe do wykorzystania odpady produkcyjne	x		
	zasoby odnawialnych energii	x		
FINANSOWE I POZYTYWNE ASPEKTY	środki udostępniane przez gminę		x	
	środki wypracowywane		x	
MIESZKAŃCY (KAPITAŁ SPOŁECZNY I LUDZKI)	autorytety i znane postacie we wsi		x	
	krajanie znani w regionie, w kraju i zagranicą	x		
	osoby o specyficznej lub ważnej dla wiedzy i umiejętnościach, m.in. studenci	x		

	przedsiębiorcy, sponsorzy	radni z miejscowości i radni powiatowi, Zakład Uboju Bydła Kryszak, Zakład Uboju Bydła Karolak, Gospodarstwo ROLGOS,		x	
	osoby z dostępem do Internetu i umiejętnościami informatycznych	brak	x		
	pracownicy nauki	brak	x		
	związki i stowarzyszenia	Ochotnicza Straż Pożarna w Ciążeniu, Koło Aktywnych Pań w Ciążeniu, Uniwersytet Trzeciego Wieku oddział w Ciążeniu,		x	
	kontakty zewnętrzne (np. z mediami)	brak	x		
	współpraca zagraniczna i krajowa	brak	x		
INFORMACJI DOSTĘPNE O WSI	publikatory, lokalna prasa	brak	x		
	książki, przewodniki	Książki o miejscowości w Bibliotece	x		
	strony www	Strona OSP w Ciążeniu www.ciazen.osp.org.pl	x		

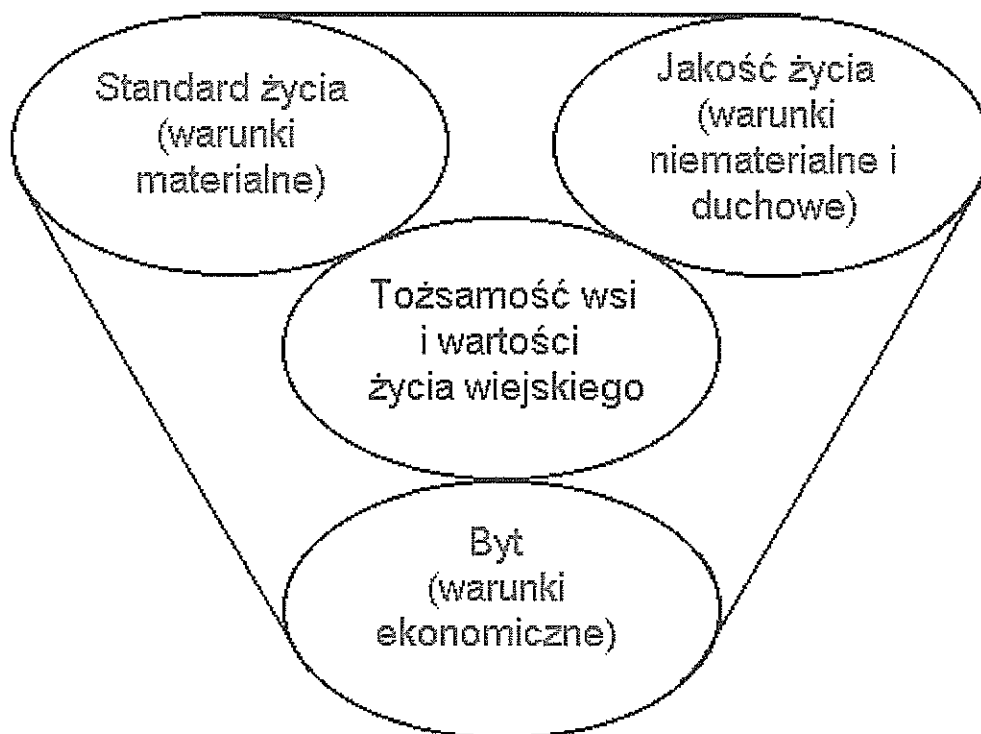
Obszar analizy SWOT: Określenie uwarunkowań, które będą wzięte pod uwagę przy realizacji konkretnych działań.

Wśród uwarunkowań powinniśmy uwzględnić:

- nasze mocne strony (ludzie, środki, tradycja i in.), na których opieramy konkretne działanie,
- nasze słabe strony, które mogą utrudnić osiągnięcie sukcesu,
- korzystne uwarunkowania zewnętrzne, które możemy wykorzystać,
- zewnętrzne zagrożenia, które mogą utrudnić, a nawet uniemożliwić realizację niektórych zamierzeń.

SILNE STRONY (atuty wewnętrzne)	SŁABE STRONY (słabości wewnętrzne)
1) Szkoła Podstawowa im. K. K. Baczyńskiego(S) 2) Przedszkole Gminne (S) 3) Kościół pw. św. Jana Chrzciciela(T) 4) Cmentarz parafialny(T) 5) Zespół Pałacowo-Parkowy (T) 6) Skwer z amfiteatrem przy pl. Zamkowym(T) 7) Plac zabaw przy przedszkolu(J) 8) Boisko przy Szkole i przy ul. Zielonej (J) 9) Tereny pod zabudowę jednorodzinna (S) 10) Tereny pod zabudowę przemysłową(B) 11) Ośrodek Zdrowia(S) 12) Apteka(S) 13) Młyn(S) 14) sklepy spożywcze(S) 15) Sklepy rolno-przemysłowe (S) 16) Punkt sprzedaży towarów masowych GS Łądek (S) 17) Bliskie sąsiedztwo wjazdu na autostradę A2 (5 km) (S) 18) Przez miejscowość przebiega droga wojewódzka (S) 19) Dobry dostęp do Internetu (S) 20) Funkcjonuje fundusz sołecki (B)	1) Brak infrastruktury rowerowej (S) 2) Niedostateczna ilość chodników(S) 3) Mała ilość parkingów(S) 4) Brak zaplecza socjalnego na boisku sportowym(S) 5) Mała ilość utwardzonych dróg gminnych (S) 6) Słaby stan techniczny dróg powiatowych(S) 7) Nie skończona kanalizacja na terenie wsi.(S) 8) Niedostateczne oświetlenie w Ciężeniu.(S) 9) Niewykorzystany potencjał młodzieży (J)

<ul style="list-style-type: none"> 21) Wsparcie finansowe z gminy (B) 22) Dobra współpraca z lokalnymi przedsiębiorstwami – sponsoring (B) 23) Funkcjonująca OSP, Koło Aktywnych Pań, Świetlica Wicjska,(T) 24) Organizacja festynów i dożynek we wsi(T) 25) Częściowy plan zagospodarowania przestrzennego(B) 26) Czyste środowisko(T) 27) Atrakcyjnie turystycznie położona miejscowość(T) 28) Biblioteka Publiczna(S) 29) Przeprawa promowa na Warcie(S) 30) Punkt Kasowy BS w Słupcy(S) 31) Noclegi w DPT UAM (S) 32) Duży potencjał mieszkańców (I) 	
<p>SZANSE (okazje zewnętrzne płynące z otoczenia)</p>	<p>ZAGROŻENIA (zagrożenie płynące z otoczenia)</p>
<ul style="list-style-type: none"> 1) Możliwość pozyskania środków na rozwój sołectwa w ramach programu Wielkopolska Odnowa Wsi (B) 2) Rozwój agroturystyki (I) 3) Możliwość pozyskiwania środków zewnętrznych krajowych i zagranicznych (B) 4) Napływ kapitału w postaci inwestorów (B) 5) Bliskie sąsiedztwo wjazdu na autostradę A2 (S) 6) Budowa ścieżek rowerowych i szlaków turystycznych (S) 	<ul style="list-style-type: none"> 1) Migracja zarobkowa młodych (I) 2) Starzejące się społeczeństwo (I) 3) Rosnący ruch na drogach wojewódzkich i powiatowych (S) 4) Biurokracja związana z pozyskaniem środków zewnętrznych (B) 5) Niewystarczające środki z budżetu gminy na drogi, chodniki (B) 6) Występujące zagrożenie zalaniem wynikające z złego zarządzania zbiornikami retencyjnymi (S)



Kategorie analizy potencjału rozwojowego (4 sfery/ aspekty życia):

- **Standard życia:** Infrastruktura techniczna i społeczna w przestrzeni publicznej (ilość, dostępność i stan), np.: drogi, chodniki, parkingi, oświetlenie uliczne, wodociąg, kanalizacja, sieć telefoniczna, dostęp do Internetu, świetlica, dom kultury, boisko, plac zabaw dla dzieci, przedszkole, szkoła, biblioteka, placówki usługowe, infrastruktura, wyposażenie oraz stan posesji i budynków
- **Jakość życia:** Relacje sąsiedzkie współpraca sąsiedzka, życzliwość, akceptacja postaw aktywnych, poczucie współuczestnictwa i współtworzenia, możliwość samorealizacji, oferta kulturalna, edukacyjna, wypoczynku i rekreacji oraz życia społecznego, poziom samoorganizacji społecznej, poczucie bezpieczeństwa, zagrożenia, dostępność komunikacyjna, zaopatrzenie w towary i usługi, stan środowiska, poziom wykształcenia.
- **Byt:** Rozstrzygnięcia planistyczne, wsparcie postaw przedsiębiorczych, zorganizowanie przedsiębiorców producentów rolnych, usługi i produkcja, produkty, możliwości pozyskiwania dochodu przez społeczność lokalną na cele publiczne, promocja.
- **Tożsamość wsi:** Kultura, tradycje, obyczaje, gwara, kultywowanie i rozwijanie poczucia wspólnoty, wzorce wychowawcze i więź międzypokoleniowa, uroczystości i rocznice, lokalny kult, pamięć o wybitnych mieszkańcach i wydarzeniach, lokalny, indywidualny styl osadnictwa i budownictwa, krajobraz kulturowy i przyrodniczy, charakterystyczne elementy architektury i urządzenia przestrzeni publicznej, tradycyjne uprawy i hodowle, lokalna kuchnia i potrawy, tradycyjne zawody, szczególne formy pomocy sąsiedzkiej i zaangażowania w sprawy publiczne.

Analiza potencjału rozwojowego wsi

16	2
8	2

(+) =

3	1
1	2

(+) -

Standard życia (warunki materialne)

SILNE STRONY: 1, 2, 9, 11, 12, 13, 14,
 15, 16, 17, 17, 18, 19, 28, 29, 30, 31
 SŁABE STRONY: 1, 2, 3, 4, 5, 6, 7, 8
 SZANSE: 5, 6
 ZAGROŻENIA: 3, 6

Jakość życia (warunki niematerialne)

SILNE STRONY: 7, 8, 33
 SŁABE STRONY: 9
 SZANSE: 2
 ZAGROŻENIA: 1, 2

Tożsamość wsi i wartości życia wiejskiego

SILNE STRONY: 3, 4, 5, 6, 23, 24, 26, 27
 SŁABE STRONY:
 SZANSE:
 ZAGROŻENIA:

8	0
0	0

(+) =

Byt (warunki ekonomiczne)

SILNE STRONY: 10, 20, 21, 22, 25
 SŁABE STRONY:
 SZANSE: 1, 3, 4
 ZAGROŻENIA: 4, 5

5	3
0	2

(+) +

silne strony	szanse
słabe strony	zagrożenia

Z analizy potencjału rozwojowego wynika, że:

1. Silnym obszarem sołectwa jest **Tożsamość wsi, wartości życia wiejskiego**. Mieszkańcy mają poczucie przynależności i tożsamości opartej głównie na dziedzictwie historycznym wsi. Tożsamość stanowić może „motor” napędowy przemian w Sołectwie. Zaleca się dalsze kultywowanie owego poczucia przynależności i budowania wspólnoty oraz edukację młodego pokolenia, bazującą przede wszystkim na walorach historycznych wsi.
2. **Standard życia** czyli warunki materialne sołectwa. Stosunkowo dobrze wyposażona infrastruktura. Braki w infrastrukturze technicznej to brak infrastruktury rowerowej, chodników, braki w oświetleniu, zły stan techniczny dróg. Największym problemem w tym obszarze jest brak funduszy, a szansą na rozwój środki zewnętrzne.
3. Stosunkowo silna jest też **Jakość [czynniki materialne]**. Dużym atutem sołectwa jest aktywność części mieszkańców. Zaleca się działania zmierzające do integracji wszystkich mieszkańców oraz włączanie ich w życie wsi i działanie na rzecz jej rozwoju.
4. Silny jest też **Byt [czynniki materialne/ekonomiczne]**. Mieszkańcy czują potrzebę pobudzenia działań, mających na celu poprawę warunków bytowych. Sołectwo ma taką szansę i upatruje jej w środkach zewnętrznych i rozwoju drobnej przedsiębiorczości. Zaleca się przede wszystkim promocję miejscowości.

WIZJA WSI (hasłowa i opisowa):

WIZJA WSI: Wizja oznacza obraz przyszłego stanu jednostki, będący wyobrażeniem pożądanej przyszłości, zawierająca syntetyczny opis dążeń i aspiracji społeczności”

CECHY DOBREJ WIZJI:

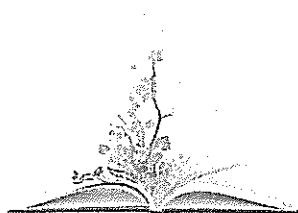
- ✓ oddaje zbiorowe marzenia i oczekiwania co do przyszłości wsi (ludzie będą się z nią identyfikować),
- ✓ jest realna (osiągalna), bazuje na posiadanych ATUTACH, nie abstrahuje od BARIER,
- ✓ wzmacnia czynniki wyróżniające wieś,
- ✓ zawiera dźwignię rozwojową -> wskazuje mechanizm zdolny powodować rozwój wsi w zakładanym stopniu i skali,
- ✓ zawiera przyszłe funkcje wsi.

Wizja hasłowa:

„CIAŻEŃ- WIEŚ PRZYJAZNA MIESZKAŃCOM”

Wizja opisowa:

Ciążeń to wieś, w której wszystkie drogi gminne, powiatowe, i wojewódzkie są w stanie bardzo dobrym. Przy każdej ulicy są chodniki. Przez miejscowość przechodzi wiele ścieżek rowerowych. Mieszkańcy angażują się w różne wydarzenia kulturalno-oświatowe organizowane w wyremontowanej sali OSP oraz w jej otoczeniu oraz na wyremontowanym amfiteatrze. Mieszkańcy aktywnie spędzają czas wolny na siłowni zewnętrznej na skwerze oraz na kompleksie sportowym przy ulicy Zielonej, której skład wchodzi boisko do piłki nożnej, siatkowej oraz bieżnia i zaplecze socjalne tj. szatnie, pomieszczenia gastronomiczne, toalety. Wiele osób uczestniczy w grillach i innych piknikach organizowanych w wiacie przy boisku na ul. Zielonej.



PROGRAM DŁUGOTERMINOWY ODNOWY WSI

Wizja wsi (hasłowa): CIAŻEŃ – wieś przyjazna mieszkańcom

I. Plan rozwoju		II. Program rozwoju	
1. CELE	2. Co nam pomoże osiągnąć cele? (zasoby, silne strony, szanse)	3. Co nam może przeszkodzić? (słabe strony, zagrożenia)	Projekty, przedsięwzięcia jakie wykonamy?
Co trzeba osiągnąć by urzeczywistnić wizję naszej wsi?	<p>ZASOBY których użyjemy</p> <p>ATUTY silne strony i szanse jakie wykorzystamy</p>	<p>BARIERY Słabe strony jakie wyceliminujemy Zagrożenia jakich unikniemy</p>	
A. TOŻSAMOŚĆ WSI I WARTOŚCI ŻYCIA WIEJSKIEGO			
1. Integracja mieszkańców wsi oraz kultywowanie tradycji i historii oraz dbanie o miejsca kultu religijnego.	<p>Kościół, cmentarz, sala OSP, rzeka Warta, plac nad Wartą, skwer przy pl. Zamkowym, plac do gry w piłkę przy ul. Zielonej, plac przy szkole</p>	<p>Osobliwa historia i elementy zabytkowe wsi.</p> <p>Niedostateczna ilość środków finansowych</p>	<p>1.1. Organizacja imprez kulturalnych np. „NOC ŚWIĘTOJANSKA”</p>

2. Wzmocnienie wizerunku wsi	Praca własna mieszkańców.	Chęć podejmowania działań wśród mieszkańców.	1. Zbyt niski poziom integracji mieszkańców, 2. Brak wyposażenia do prowadzenia zajęć, 3. Brak środków na promocję walorów miejscowości.	2.1. Organizacja spływów kajakowych, 2.2. Promocja lokalnej kuchni, 2.3. Tabliczki informacyjne o obiektach/zabytkach znajdujących się w miejscowości 2.4. Informatory, publikacje o miejscowości. 2.5. Utworzenie sali pamięci/tradycji 2.6. Publikacja informacji o historii na stronach internetowych, promocja wsi 2.7. Organizacja rajdów rowerowych 2.8. Organizacja żywych lekcji
------------------------------	---------------------------	--	--	---

B. STANDARD ŻYCIA

1. Poprawa stanu i rozwój infrastruktury społecznej	Tereny pod inwestycje.	Praca mieszkańców wsi	Brak środków finansowych na realizację przedsięwzięć.	1.1. Remont sali OSP na potrzeby mieszkańców, 1.2. Zagospodarowanie terenu przy OSP w celu stworzenia miejsca spędzania wolnego czasu, 1.3. Remont chodników i dróg, 1.4. Skończenie sieci kanalizacyjnej, 1.5. Wymiana linii wodociagowych, 1.6. Oświetlenie miejsc publicznych, 1.7. Zagospodarowanie i remont skweru z amfiteatrem przy pl. Zamkowym, 1.8. Remont i doposażenie świetlicy wiejskiej, 1.9. Budowa siłowni zewnętrznej i placu zabaw, 1.10. Budowa zaplecza socjalnego(szatnia, toalety, pomieszczenia gastronomiczne) przy placu do gry w piłkę przy ul. Zielonej, 1.11. Rozbudowa placu do gry w piłkę na kompleks sportowy, 1.12. Wymiana instalacji, budowa pomieszczeń gospodarczych na placu przy promie na potrzeby imprez, 1.13. Remont promu i przeprawy na Warcie, 1.14. Remont tzw. Domu Ludowego przy ul. Wolności.
---	------------------------	-----------------------	---	--

C. JAKOŚĆ ŻYCIA

<p>1. Wzrost atrakcyjności miejscowości, 2. Zwiększenie integracji mieszkańców, 3. Edukacja mieszkańców wsi.</p>	<p>Walory historyczno-kulturowe wsi, szkoła</p>	<p>Zaangażowanie większości mieszkańców.</p>	<p>Niechęć wśród mieszkańców do integracji.</p>	<p>1.1. Budowa HOT-SPOTÓW Wi-Fi w miejscach publicznych, 1.2. Organizacja spływów kajakowych i rajdów rowerowych, 1.3. Poprawa stanu technicznego przystanków autobusowych, 1.4. Monitoring miejsc publicznych. 2.1. Parafialne święta, 2.2. Organizacja festynów wiejskich, 2.3. Organizacja wyjazdów do kina, teatru, na basen 2.4. Wsparcie przedsięwzięć kulturalno-sportowych organizowanych przez OSP, 2.5. Bale i spotkania okolicznościowe (np. Dzień Dziecka, Sylwester, Mikołajki, Dzień Strażaka), 2.6. Organizacja zajęć plastycznych, pierwszej pomocy, muzycznych itp. 3.1. Zamontowanie AED w miejscach publicznych, 3.2. Organizacja kursów KPP.</p>
--	---	--	---	--

D. BYT

<ol style="list-style-type: none"> 1. Promocja wsi 2. Poprawa warunków bytowych mieszkańców. 	<ol style="list-style-type: none"> 1. Zasoby przyrodnicze, kulturowe 2. Współpraca mieszkańców 	<ol style="list-style-type: none"> 1. Zaangażowanie większości mieszkańców. 2. Chęć do podjęcia działalności gospodarczej. 	<ol style="list-style-type: none"> 1. Niewystarczające środki finansowe. 2. Niedostateczna wiedza o możliwości pozyskania środków finansowych. 	<ol style="list-style-type: none"> 1.1. Montaż witaczy we wsi, 1.2. Promocja wsi jako miejsca na inwestycje, życia i wypoczynku w biuletynach, broszurach i stronach internetowych. 2.1. Współpraca z organizacjami pozarządowymi.
--	--	--	--	---

PROGRAM KRÓTKOTERMINOWY ODNOWY WSI na OKRES 12 miesięcy

Kluczowy problem	Odpowiedź	Propozycja projektu	Czy nas stać na realizację? (tak/ nie)		Punktacja	Hierarchia
			Organizacyjnie	Finansowo		
Co nas najbardziej zintegruje?	Wspólne spędzanie czasu wolnego	Organizacja festynów i imprez integrujących.	TAK	TAK	4+4+3+5+5+5+ 5=26	III
Na czy nam najbardziej zależy?	Dostosowanie sali OSP do potrzeb mieszkańców	Wykonanie instalacji centralnego ogrzewania wraz z malowaniem wnętrza sali OSP	TAK	NIE	5+5+5+5+5+5+ 5=30	I
Co nam najbardziej przeszkadza?	Mala ilość miejsc do aktywnego spędzania wolnego czasu	Budowa siłowni zewnętrznej na skwenku	TAK	NIE	5+3+4+5+4+4+ 4=25	IV
Co najbardziej zmieni nasze życie?	Wspólna integracja mieszkańców	Budowa wiaty gilowej przy sali OSP	TAK	NIE	5+5+5+4+4+4+ 5=28	II
Co nam przyjdzie najłatwiej?	Uporządkowanie placu przy OSP	Utwardzenie parkingu, nasadzenie zieleni.	TAK	NIE	3+2+3+4+5+5+ 3=20	V
Na realizację jakiego projektu planujemy pozyskać środki zewnętrzne? Z jakich źródeł?	<p>Zadanie 1: Wykonanie instalacji centralnego ogrzewania wraz z malowaniem wnętrza sali OSP Źródło: Program Rozwoju Obszarów Wiejskich, LEADER,</p> <p>Zadanie 2: Budowa wiaty gilowej przy sali OSP Źródło: Wielkopolska Odnowa Wsi</p>					

Podpisy przedstawicieli Grupy Odnowy Wsi:
uczestniczących w przygotowaniu dokumentu:

Artur Kosman

.....

Jerzy Czechowski

.....

Tadeusz Kuźniewski

.....

Czesław Siuba

.....

Barbara Siwek

.....

Łukasz Szczepański

.....

Podpis/podpisy moderatora/ów odnowy wsi:

Anita Kubicka

.....

Iwona Suszka

.....

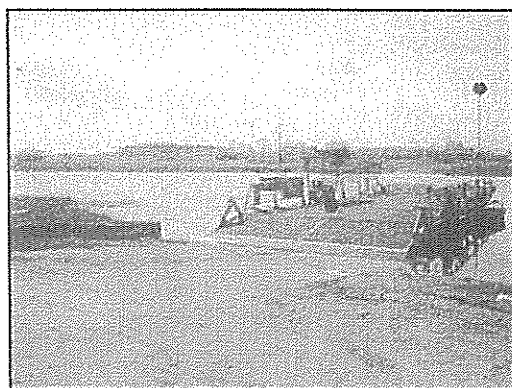
Załączniki:

1. Listy obecności na warsztatach sołeckich
2. Dokumentacja zdjęciowa z przeprowadzonej wizji terenowej oraz warsztatów sołeckich (płyta CD).



SOŁECKA STRATEGIA ROZWOJU WSI CIAŻEŃ

w gminie Łądek



Dokument sporządzony przez przedstawicieli
Grupy Odnowy Wsi *(imię i nazwisko):*

Artur Kosman, Jerzy Czechowski, Tadeusz Kuźniewski,

Czesław Siuba, Barbara Siwek, Łukasz Szczepański

z udziałem moderatora/moderatorów *(imię i nazwisko):*

Anita Kubicka, Iwona Suszka

Maj 2017 r.

Podpisy przedstawicieli Grupy Odnowy Wsi:
uczestniczących w przygotowaniu dokumentu:

Artur Kosman

Artur Kosman

Jerzy Czechowski

Jerzy Czechowski

Tadeusz Kuźniewski

Tadeusz Kuźniewski

Czesław Siuba

Czesław Siuba

Barbara Siwek

Barbara Siwek

Łukasz Szczepański

Łukasz Szczepański

Podpis/podpisy moderatora/ów odnowy wsi:

Anita Kubiśka

Anita Kubiśka

Iwona Suszka

Iwona Suszka

Załączniki:

1. Listy obecności na warsztatach sołeckich
2. Dokumentacja zdjęciowa z przeprowadzonej wizji terenowej oraz warsztatów sołeckich (płyta CD).

UZASADNIENIE

DO UCHWAŁY NR XLIII/256/17 Rady Gminy Łądek z dnia 10 sierpnia 2017 roku

Gmina Łądek jest członkiem programu „Wielkopolska Odnowy Wsi” realizowanego przez Urząd Marszałkowski w Poznaniu. W roku 2015r. Urząd Marszałkowski Województwa Wielkopolskiego Departament Rolnictwa i Rozwoju Wsi UMWW zorganizował cykl szkoleń dla kandydatów na moderatorów odnowy wsi, celem wsparcia społeczności lokalnych w uruchamianiu i wdrażaniu procesów odnowy wsi w sołectwach uczestniczących w programie Wielkopolska Odnowa Wsi 2013 – 2020. Z grona uczestników ww. szkoleń wyłoniono 20 osób, które otrzymały certyfikat moderatora odnowy wsi. Osoby te prowadzą warsztaty w sołectwach zainteresowanych opracowaniem sołeckich strategii rozwoju, zgodnie z metodyką określoną przez Urząd Marszałkowski.

W roku 2016 w listopadzie, na zasadzie pilotażu przeprowadzane zostały warsztaty z udziałem moderatorów w wybranych gminach i sołectwach naszego województwa. Gmina Łądek do pilotażu wybrała sołectwa: Dolany, Samarzewo, Łąd, Wola Koszucka. W roku 2017 Gmina Łądek otrzymała dofinansowanie do stworzenia kolejnych czterech sołeckich strategii. Wybrane zostały następujące miejscowości: Dziedzice, Ciężen, Ratyń i Sługocin.

Dwóch moderatorów pracowało na zasadzie: 1 dzień – 2-, 3- godzinna wizja terenowa w wybranych sołectwach + 1 dzień - kilkugodzinne warsztaty z przedstawicielami grup odnowy wsi, przy czym:

- warsztaty odbywały się wg metodologii określonej przez Urząd Marszałkowski,
- warsztaty odbywały się w jednym miejscu i czasie dla przedstawicieli grup odnowy wsi z wybranych sołectw (praca w grupach, 4 strategie wypracowywane jednocześnie).

Urząd Marszałkowski sfinansował pracę moderatorów podczas tworzenia dwóch sołeckich strategii rozwoju, dwie strategie sfinansowała Gmina. Sołeckie strategie rozwoju zostały przyjęte uchwałą przez mieszkańców poszczególnych miejscowości podczas zebrań wiejskich. Aby móc otrzymać dodatkowe punkty podczas składania wniosków o dofinansowanie w UMWW Poznań niezbędne jest przyjęcie strategii przez Radę Gminy.

Niniejsze uzasadnienie dotyczy uchwał w sprawie przyjęcia wszystkich czterech sołeckich strategii rozwoju w Gminie Łądek: Dziedzice, Ciężen, Ratyń i Sługocin. Ze względu na powyższe, przyjęcie uchwały jest zasadne.


Artur Mietkiewicz

