

**UCHWAŁA NR XLIII/254/17**  
**Rady Gminy Łądek**  
**z dnia 10 sierpnia 2017 roku**

**w sprawie przyjęcia Sołeckiej Strategii Rozwoju Wsi Sługocin w Gminie Łądek**

Na podstawie art. 18 ust 2 pkt 6 ustawy z dnia 8 marca 1990 roku o samorządzie gminnym (Dz. U. z 2016r., poz. 446 z późn. zm.) Rada Gminy Łądek uchwala, co następuje:

§1. Przyjmuje się Sołecką Strategię Rozwoju Wsi Sługocin w Gminie Łądek, która stanowi załącznik do niniejszej uchwały.

§2. Wykonanie uchwały powierza się Wójtowi Gminy Łądek.

§3. Uchwała wchodzi w życie z dniem podjęcia.

PRZEWODNICZĄCY  
RADY GMINY ŁĄDEK  
*Walter Blaszczak*  
Walter Blaszczak

C

C



URZĄD MARSZAŁKOWSKI  
WOJEWÓDZTWA WIELKOPOLSKIEGO



Dot. do uchwały  
Nr. XLIII/254/17  
z dn. 10.08.2017r.

# SOŁECKA STRATEGIA ROZWOJU WSI SŁUGOCIN

w gminie Łądek



Dokument sporządzony przez przedstawicieli  
Grupy Odnowy Wsi (*imię i nazwisko*):

**Piotr Paszek, Stanisław Młodożeniec, Ewa Paszek,**

**Alicja Wojewoda, Leszek Wojewoda**

z udziałem moderatora/moderatorów (*imię i nazwisko*):

*Anita Kubicka, Iwona Suszka*

Maj 2017 r.

## SPIS TREŚCI

WPROWADZENIE.....	3
KARTA DIAGNOZY ZAAWANSOWANIA ODNOWY WSI.....	5
SPRAWOZDANIE Z WIZJI W TERENIE .....	7
ANALIZA ZOSOBÓW .....	14
ANALIZA ZASOBÓW – część I.....	14
ANALIZA ZASOBÓW – część II .....	15
ANALIZA ZASOBÓW – część III.....	16
ANALIZA SWOT.....	18
WIZJA WSI .....	23
PROGRAM DŁUGOTERMINOWY ODNOWY WSI .....	24
PROGRAM KRÓTKOTERMINOWY ODNOWY WSI NA OKRES 12 MIESIĘCY .....	29

## WPROWADZENIE

Niniejszy dokument powstał w wyniku prac zespołu osób członków Grupy Odnowy Wsi - **sołectwa Sługocin**, biorących udział w warsztatach w Gminnym Ośrodku Kultury w Łądku w dniach 05-06.05.2017 r. w ramach programu Urzędu Marszałkowskiego Województwa Wielkopolskiego - „Wielkopolska Odnowa Wsi 2013-2020”.

### Odnowa wsi to :

- Idea w myśl której wieś pozostaje sobą
- metoda rozwoju obszarów wiejskich
- ruch społeczny,
- dąży do szeroko pojętej poprawy warunków życia na wsi i ekonomicznej niezależności wsi.

Odnowa wsi to proces kształtowania warunków życia ludzi na obszarach wiejskich, którego animatorem i podmiotem jest społeczność lokalna.

### Cechy odnowy wsi:

- **kompleksowość** - rozwój jest efektem oddolnego określenia (z wykorzystaniem planowania strategicznego i przestrzennego) i realizowania całościowej wizji wsi, z myślą o zachowaniu jej tożsamości,
- **zaangażowanie** społeczności wiejskiej jako siły napędowej przemian,
- pomoc społecznościom wiejskim poprzez **systemy wsparcia** utworzone w tym celu przez gminę i region, zgodnie z przyjętymi priorytetami rozwoju i polityką wobec obszarów wiejskich,
- **specjalistyczne doradztwo** instytucji działających na rzecz wsi i rolnictwa,
- rozwój oparty o **siły i zasoby własne**,
- wykorzystanie **funduszy strukturalnych Unii Europejskiej**.

W toku prac na strategią rozwoju wsi zrealizowano zadania w trzech etapach:

#### I. Faza przed warsztatowa

Moderatorzy w osobach Anita Kubicka, Iwona Suszka w dniu 29 maja 2017 r. dokonali:

- ✓ wizji wsi,
- ✓ poznali zasoby wsi [dok. fot.],
- ✓ poznali grupę odnowy wsi,
- ✓ wykonane zostały karty diagnozy.

II. Faza warsztatowa

**I dzień** – 05 maja 2017 r., Gminny Ośrodek Kultury w Łądku:

- ✓ ustalono cechy wyróżniające - na podstawie analizy zasobów,
- ✓ dokonano analiza SWOT - analiza mocnych i słabych stron wsi oraz szans i zagrożeń płynących z otoczenia,
- ✓ określony został potencjału rozwojowy: w systemie kluczowych obszarów odnowy wsi: standard, jakość, byt, tożsamość,
- ✓ sformulowano wizję wsi - z wykorzystaniem cech wyróżniających, w odniesieniu do kluczowych obszarów odnowy wsi.

**II dzień** – 06 maja 2017 r., Gminny Ośrodek Kultury w Łądku:

- ✓ Zbudowano plan odnowy wsi – tzw. sołeckiej strategii rozwoju (program długoterminowy, wyczerpuje treść wizji, wykorzystuje cechy wyróżniające, eliminuje bariery),
- ✓ Zbudowano program krótkoterminowy.

III. Faza po warsztatowa

- ✓ przygotowanie materiałów do przyjęcia przez zebranie wiejskie,
- ✓ dopracowanie z udziałem koordynatora całości dokumentacji warsztatowej,



*Grupa Odnowy Wsi w czasie warsztatów opracowania Sołeckiej Strategii Rozwoju.*

*Gminny Ośrodek Kultury w Łądku 05-06.V.2017 r.,*

## KARTA DIAGNOZY ZAAWANSOWANIA ODNOWY WSI

wraz ze sprawozdaniem z wizji w terenie

Gmina: Łądek

Sołectwo: Sługocin

Liczba mieszkańców: 326

Faza odnowy	Zakres działań	*	Rozwój organizacyjny	*	Sterowanie rozwojem	*
A Inicjalna	brak działań		istnieje tylko rada sołectka		brak planowania działań w wymiarze całej wsi	
	działania fragment. lub dotyczące wąskiej grupy	x	rozproszone działanie organizacji			
	działania spontaniczne				opracowanie planu i programu odnowy dla całej wsi	x
	porządkowanie wsi	x	związana grupa odnowy wsi			
	projekty startowe (z programu krótkoterminowego)			podjmuje się kroki na rzecz skoordynowania działań organizacji we wsi	x	planowanie w krótkim horyzoncie czasowym
	przekonywanie mieszkańców do idei odnowy wsi i integrowanie wokół pierwszych przedsięwzięć	x				

B	Początkowa	różnorodne projekty (z programu długoterminowego) nastawione na usunięcie podstawowych barier i zaspokojenie głównych potrzeb	liczna grupa odnowy wsi (skupia przedstawicieli organizacji i instytucji)	systematyczne planowanie działań, (np. roczne plany rzeczowo-finansowe, kalendarze imprez)				
						zawiązane stowarzyszenie na rzecz rozwoju (odnowy) wsi	wykorzystywanie gminnych instrumentów wsparcia	x
C	Zaawansowana	pobudzenie mieszkańców do odnowy własnych posesji	skoordynowane działanie organizacji obecnych we wsi	proste instrumenty komunikacji wewnętrznej			x	
		projekty jakościowo zmieniające kluczowe obszary życia oraz kształtujące strukturę wsi	„koalicja” organizacji i instytucji na rzecz odnowy wsi	projektowanie działań (projekty)				
		projekty wyróżniające wieś, kształtuje się centrum wiejskie	liczne stowarzyszenie odnowy wsi	systematyczne planowanie rozwoju (aktualizowanie planu i programu odnowy wsi)				
		powszechne zaangażowanie mieszkańców w projekty publiczne	animacja aktywności poszczególnych grup mieszkańców	rozwinięta komunikacja wewnętrzna				
		powszechna odnowa prywatnych posesji		promocja wsi				



<b>Całocisowa</b> D	lokalnie oraz regionalnie powiązane ze sobą projekty wywołujące efekt synergiczny (nacisk na tworzenie miejsc pracy)	stowarzyszenie odnowy wsi instytucją rozwoju lokalnego (Centrum Aktywności Lokalnej)	kompleksowe i szczegółowe planowanie przestrzenne
	ukształtowane „centrum wiejskie”	rozwój wsi oparty na aktywności kluczowych grup mieszkańców (rolników, przedsiębiorców, młodzieży, kobiet) i stowarzyszeń	powszechny udział grup mieszkańców w strategicznym planowaniu rozwoju
	świadome kształtowanie czynników rozwoju (np. wykorzystania odnawialnych energii)		rozwinięta promocja oraz komunikacja z otoczeniem
	projekty kreujące „wieś tematyczną”		instrumenty wsparcia działań prywatnych
	dostosowanie projektów prywatnych do programu odnowy wsi		

**Wstaw X gdy spełnia warunek**

Sprawozdanie z wizji w terenie

Miejsce i data przeprowadzenia wizji: Sługocin, 29 kwietnia 2017 r.

Uczestnicy: Piotr Paszek, Ewa Paszek, Alicja Wojewoda, Renata Tkaczyk – Sekretarz Gminy Łądek; moderatorzy: Anita Kubicka, Iwona Suszka.

Krótką charakterystyka wsi: *(aktywność mieszkańców, funkcjonujące organizacje pozarządowe, infrastruktura, charakter zabudowy, fundusze)*

Miejscowość Sługocin położona jest w województwie wielkopolskim, powiat słupecki, gmina Łądek. Należy do jednego z 16 sołectw, tworzących gminę Łądek. W gminie Łądek zajmuje jej wschodnią część. Część sołectwa Sługocin leży na terenie Nadwarciańskiego Parku Krajobrazowego, stanowiącego obszar chronionego krajobrazu oraz obejmującego sieć Natura 2000. Granica wschodnia wsi jest jednocześnie wschodnią granicą gminy Łądek. Sługocin położony jest na południe od węzła autostradowego, gdzie krzyżują się autostrada A-2 (kierunek Poznań - Konin) i droga wojewódzka 467, (kierunek Golina-Pyzdry). W XVI wieku nazywano ją Sługoczyno Mnyskie. Były tu wówczas wieś i folwark i należały do gminy Golina, powiat konińskiego, parafia Łądek. W XVIII wieku umieszczono ją na mapie z oznaczeniem, że była tu karczma i wiatrak. W roku 1827 mieszkało tutaj 358 osób w 27 domach. Pod koniec wspomnianego stulecia Sługocin liczył 72 domy i mieszkało tu 525 osób.

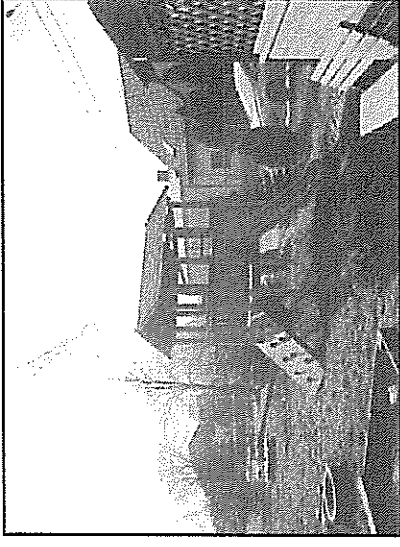
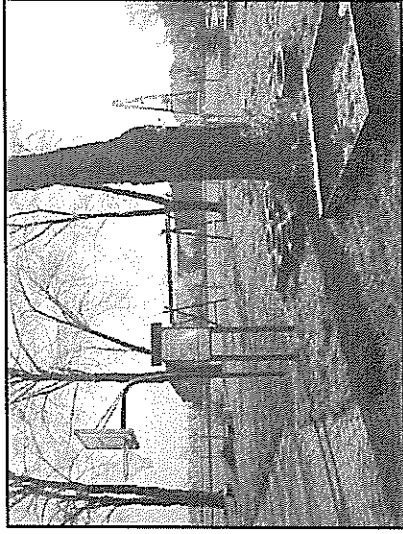
Obszar wsi Sługocin ma typowo rolniczy charakter. Miejscowość ma układ zachód - wschód. Zwarta zabudowa wsi ma układ szeregowy z zabudową po obu stronach drogi gminnej. Od strony południowej zabudowań teren opada dość gwałtownie w kierunku doliny. Różnica wysokości pomiędzy dnem doliny a wsią wynosi od 12 do 13 m.

Wjazd do Sługocina od strony Łądku jest z drogi wojewódzkiej. Następnie oddala się coraz bardziej i biegnie wzdłuż krawędzi wysoczyzny, aż do wsi Sługocinek w gminie Golina. Zabudowa zagrodowa, dość zwarta. Budynki mieszkalne są jedno i dwu kondygnacyjne. Droga pokryta jest asfaltem, o szerokości 4 m. Przy skrzyżowaniu dróg wojewódzkiej Pyzdry - Golina, powiatowej Wacławów - Sługocin i drogi gminnej znajduje się kaplica filialna kościoła parafialnego w Łądku. Ma ona styl nowoczesny. Wybudowano ją w roku 1988 r. Msze odbywają się tutaj w niedzielę i święta. Mieszkańcy Sługocina mogą

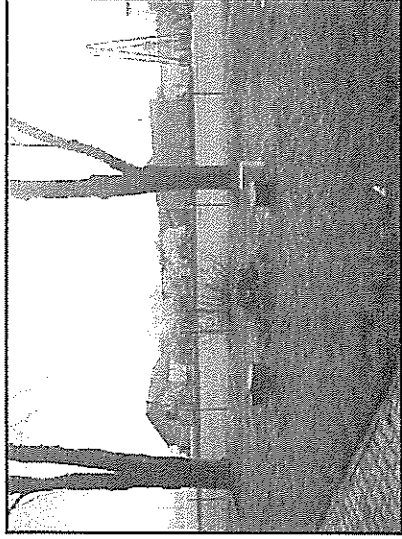
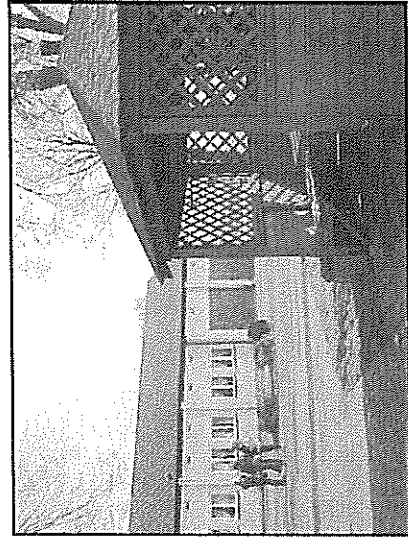
spotykać się na drodze biegnącej przez miejscowość. Drogę tę można traktować jako główny deptak, gdzie mogą się spotykać podczas załatwiania codziennych obowiązków (zakupy, odwiedziny sąsiadów) jak i prac sezonowych związanych z działalnością rolniczą. Zaletą tego układu wsi jest to, że nie przebiega przez miejscowość Sługocin ruch tranzytowy.

W Sługocinie działa Ochotnicza Straż Pożarna, Orkiestra Dęta OSP Sługocin (rok powstania 1919r.), Koło Gospodyń Wiejskich, „Kolo Kobiet z Klasą” przy OSP Sługocin. Mieszkańcy są bardzo dobrze zorganizowani, widoczny jest podział ról między liderami. Mieszkańcy intensywnie współpracują ze sobą w zakresie kultywowania tradycji rodzinnych oraz motywowania do działań przyczyniających się do rozwoju Sługocina. Wieś jest bardzo dobrze wyposażona, posiada salę wiejską, plac zabaw, siłownię zewnętrzną, miejsce na ognisko, boisko do piłki nożnej i koszykówki.

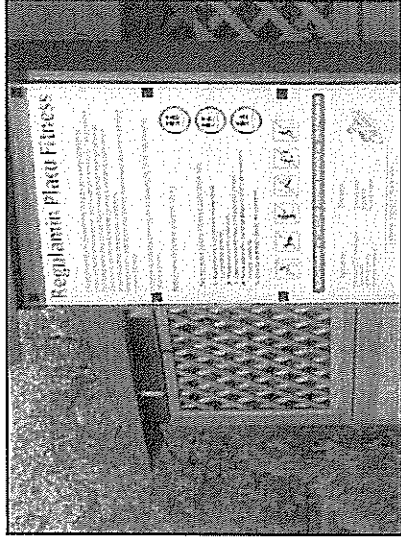
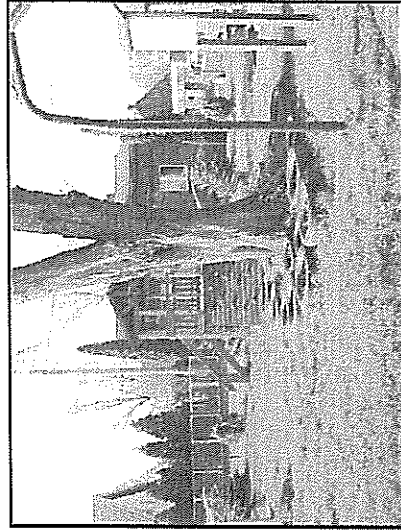
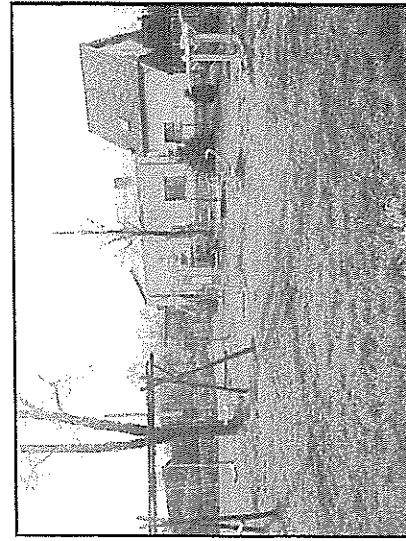
Z przeprowadzonej wizji w terenie sporządzono dokumentację fotograficzną.



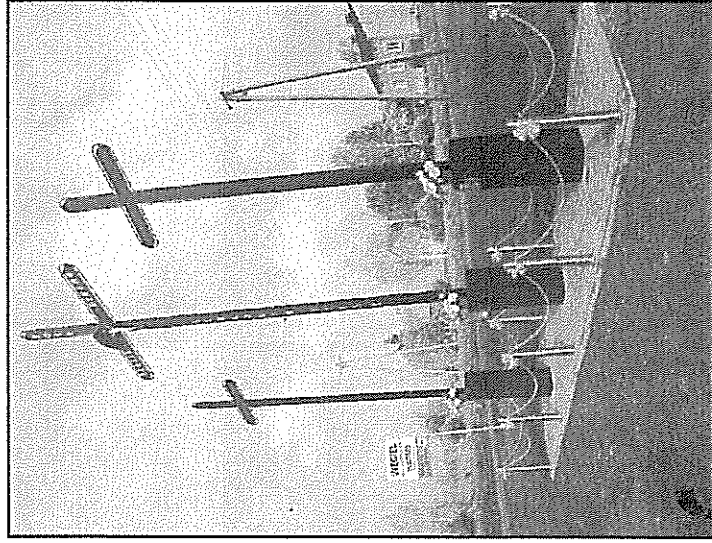
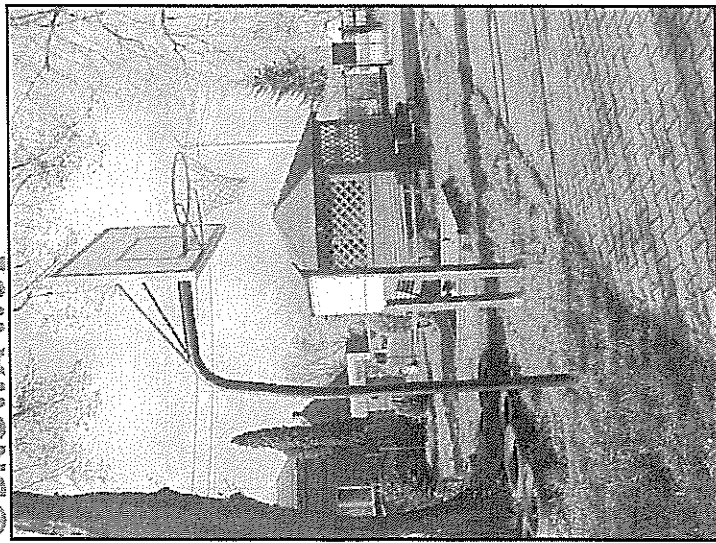
Sala Ochotniczej Straży Pożarnej pełniąca funkcję świetlicy wiejskiej wraz z zagospodarowanym terenem rekreacyjnym



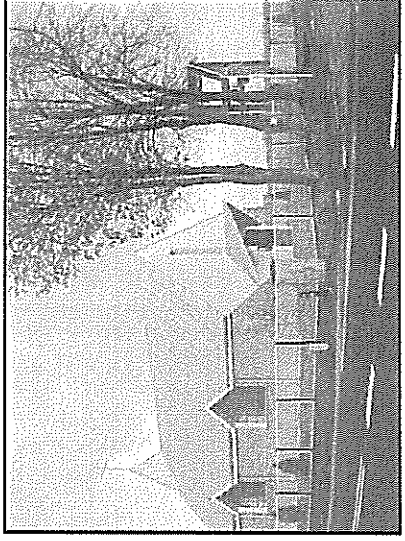
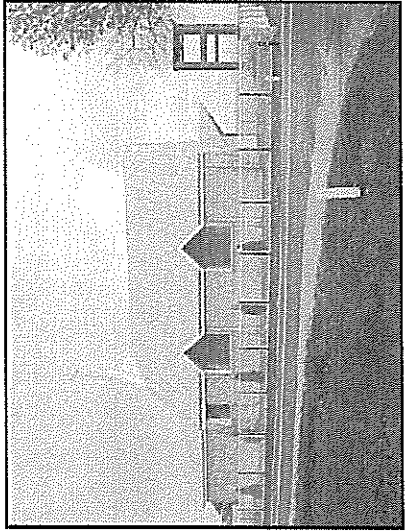
Miejsce spotkań i integracji mieszkańców



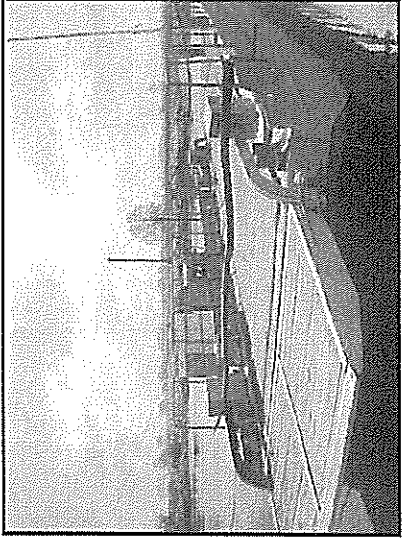
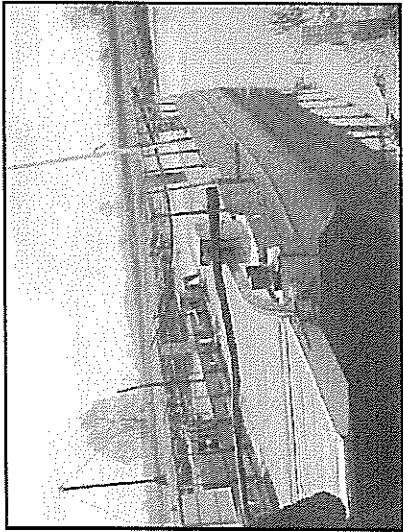
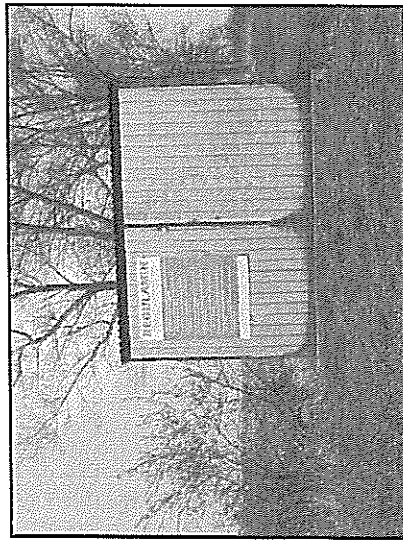
Plac zabaw, siłownia zewnętrzna, wiatra



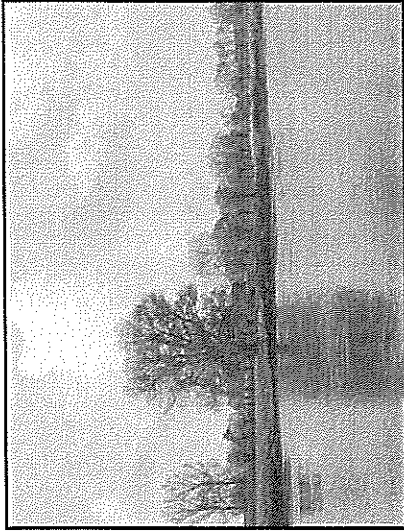
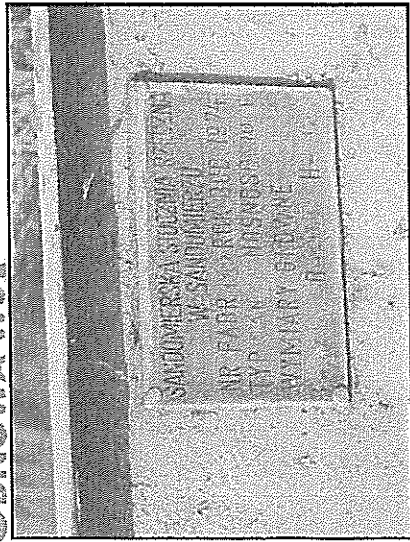
W miejscowości przy drodze wojewódzkiej 467 znajdują się trzy krzyże posturowne jako wotum dziękczynne - epidemia cholery (początek XX w.).



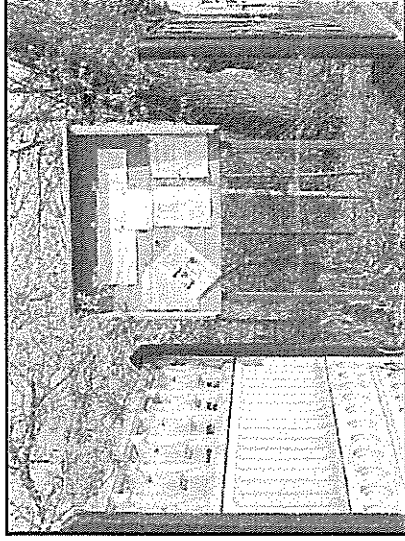
Droga wojewódzka 467, przy której na skrzyżowaniu z drogą powiatową znajduje się kaplica filialna p. w św. Jana Chrzyciela parafii Łądek



Przeprawa promowa, prom wybudowany przez Sandomierską Stocznie Rzeczną w sandomierzu, rok budowy 1974.



Rzeka Warta



Tablica ogłoszeń [1]



Tablica ogłoszeń [2]



Data: 29 kwietnia 2017 r.

Sporządziła: Iwona Suszka

SOLECKA STRATEGIA ROZWOJU dla sołectwa Słagocin w gminie Łąkaćk wypracowana przez GOW na warsztatach w ramach programu UAMWY - „Wielkopolska Odnowa Wsi 2013-2020”

## ANALIZA ZOSOBÓW

Zasoby – to wszelkie elementy materialne i niematerialne wsi i otaczającego obszaru, które mogą być wykorzystane obecnie lub w przyszłości w budowaniu bądź realizacji publicznych bądź prywatnych przedsięwzięć odnowy wsi.

ANALIZA ZASOBÓW – część I					
RODZAJ ZASOBU*		Opis (nazwanie) zasobu jakim wieś dysponuje	Znaczenie zasobu (odpowiednio wstaw X)		
			MAŁE	DUŻE	WYRÓZNIAJĄCE
PRZYRODNICZY	walory krajobrazu, rzeźby terenu	Nadwarciański Park Krajobrazowy, przeprawa promowa, kładka przy wale służąca do turystyki i rekreacji			x
	stan środowiska	Bardzo dobrze zazielenione tereny, czysta rzeka		x	
	walory klimatu	umiarkowany	x		
	walory szaty roślinnej	Lipy szerokolistne , topole, wierzby, jesiony, drzewa owocowe			x
	cenne przyrodniczo obszary lub obiekty	Nadwarciański Park Krajobrazowy			x
	świat zwierzęcy (ostoje, siedliska)	Dziki, lisy, bociany, labędzie, kaczki, czaple, czarne bociany, żurawie, borsuki, bobry, łoś, bażanty, kuropatwy, lasica, czajki, mewy, szczupaki, sumy, bolenie, okonie, płocie, jesiony, karpie, amury białe, sandacz, liny			x
	wody powierzchniowe (cieki, rzeki, stawy)	Rzeka Warta, Głębny Dół			x
	wody podziemne	brak			
	gleby	Gleby klasy II, III, IV	x		
	kopaliny	brak			
	walory geotechniczne	brak			
KULTUROWE	walory architektury	Kościół filialny p. w św. Jana Chrzciciela parafii Łądek, trzy krzyże, zwarta zabudowa, występuje najwyższy punkt w gminie Łądek		x	
	walory przestrzeni wiejskiej publicznej	Boisko do piłki nożnej, plac zabaw i siłownia zewnętrzna, altana, sala OSP, boisko do			x



	koszykówki, dwie drogi dojazdowe do doliny Warty, rozjazd na autostradę i Obwód Utrzymania Autostrady			
walory przestrzeni wiejskiej prywatnej	Dwa sklepy spożywcze: Delikatesy „Pod Strzeżą”, sklep spożywczo-przemysłowy		x	
zabytki i pamiątki historyczne	Miejsce kultu w którym znajdują się Trzy krzyże pobudowane jako wotum dziękczynne- epidemia cholery(początek XX w.), dziewięć zabytkowych budynków, budowle przedwojenne			x
osobliwości kulturowe	Orkiestra dęta OSP Sługocin (1919r.), Koło Gospodyń Wiejskich, Koło Kobiet przy OSP Sługocin, jednostka OSP (1919r.)			x
miejsca, osoby i przedmioty kultu	Kościół filialny, trzy krzyże			x
święta, odpusty, pielgrzymki	Odpust z okazji św. Jana Chrzciciela			x
tradycje, obrzędy, gwara	Obchody z okazji rocznicy śmierci św. Jana Pawła II, dzień kobiet, dzień chłopca, dzień ziemniaka, powitanie lata, ogniska integracyjne, występy orkiestry, wigilia wiejska		x	
legends, podania i fakty historyczne	Legenda związana z trzema krzyżami- wotum dziękczynne za ratunek mieszkańców od epidemii		x	
przekazy literackie	brak			
ważne postacie i przekazy historyczne	Kazimierz Zendlewicz, Andrzej Górniak, Ignacy Flisiak		x	
specyficzne nazwy	Sory, mietlarze, zdrojek, prasolki, czubatka, zaszosie			x
specyficzne potrawy	Czernina, grochówka, zalewajka, polewka z serem		x	
dawne zawody	Kowal, cieśla, stelmach, piekarz, nauczyciele, żołnierze, kierowcy, strażacy		x	
zespoły artystyczne, twórcy	Orkiestra dęta OSP Sługocin			x

## ANALIZA ZASOBÓW – część II

RODZAJ ZASOBU	Opis (nazwanie) zasobu jakim wieś dysponuje	Znaczenie zasobu (odpowiednio wstaw X)		
		MAŁE	DUŻE	WYRÓŻNIAJĄCE
<b>OBIEKTY I TERENY</b>	działki pod zabudowę mieszkaniową		x	
	działki pod domy letniskowe			
	działki pod zakłady usługowe i przemysł	50 ha w okolicy węzła autostradowego ujęte w planie zagospodarowania przestrzennego		x
	pustostany mieszkaniowe	brak		

	pustostany przemysłowe	brak			
	tradycyjne nieużytkowane obiekty gospodarskie (stodoly, spichlerze, kuźnie, młyny, itp.)	Stodoly, spichlerze, sala OSP		x	
INFRASTRUKTURA SPOŁECZNA	placze publicznych spotkań, festynów	Plac przed salą OSP, boisko, miejsce na ognisko, plac zabaw		x	
	sale spotkań, świetlice, kluby	Sala OSP		x	
	miejsca uprawiania sportu	Boisko do piłki nożnej i koszykówki, siłownia zewnętrzna	x		
	miejsca rekreacji	Plac przed salą OSP z altaną i placem zabaw		x	
	ścieżki rowerowe, szlaki turystyczne	2 zjazdy do przeprawy promowej i spływ kajakowy		x	
	szkoły	brak			
	przedszkola	brak			
	biblioteki	brak			
	placówki opieki społecznej	brak			
	placówki służby zdrowia	brak			
	INFRASTRUKTURA TECHNICZNA	wodociąg, kanalizacja	W całości zводociągowana, brak kanalizacji zbrojnej	x	
drogi ( nawierzchnia, oznakowanie oświetlenie)		Drogi asfaltowe i polne	x		
chodniki, parkingi, przystanki		Przystanek autobusowy	x		
sieć telefoniczna i dostępność Internetu		Sieć telefoniczna, dostęp do Internetu radiowego		x	
telefonii komórkowej		Dobry zasięg		x	
inne		Kanały przelotowe samolotów wojskowych		x	

### ANALIZA ZASOBÓW – część III

RODZAJ ZASOBU	Opis (nazwanie) zasobu jakim wieś dysponuje	Znaczenie zasobu (odpowiednio wstaw X)		
		MAŁE	DUŻE	WYRÓZNIAJĄCE
GOSPODARSTWO ROLNICZE	miejsca pracy (gdzie, ile?)		x	
	znane firmy produkcyjne i zakłady usługowe i ich produkty		x	

	gastronomia	brak			
	miejsca noclegowe	brak			
	gospodarstwa rolne	10 gospodarstw średniej powierzchni	x		
	uprawy hodowle	Zboża (pszenica, żyto, kukurydza, ziemniaki, buraki), hodowla bydła i trzody chlewnej		x	
	możliwe do wykorzystania odpady produkcyjne	brak			
	zasoby odnawialnych energii	Panele słoneczna na domach prywatnych	x		
NANSOWE I POZYSKWA NIE	środki udostępniane przez gminę	Fundusz sołecki, dotacje z UE, wsparcie materialne od osób prywatnych		x	
	środki wypracowywane	Praca własna mieszkańców, zbiórka środków finansowych, użyczenie sprzętu od mieszkańców wsi		x	
MIESZKAŃCY ( KAPITAŁ SPOŁECZNY I LUDZKI)	autorytety i znane postacie we wsi	Stanisław Młodożeniec, Leszek Wojewoda, Ewa Paszek, Krzysztof Splawski			x
	krajanie znani w regionie, w kraju i zagranicą	brak			
	osoby o specyficznej lub ważnej dla wiedzy i umiejętnościach, m.in. studenci	Nauczyciele, kierowcy, piekarze, studenci	x		
	przedsiębiorcy, sponsorzy	Antoni Tourisme, gospodarstwa rolne		x	
	osoby z dostępem do Internetu i umiejętnościach informatycznych	Wszyscy mieszkańcy	x		
	pracownicy nauki	nauczyciele	x		
	związki i stowarzyszenia	OSP Sługocin		x	
	kontakty zewnętrzne (np. z mediami)	Regionalna prasa, strona internetowa wsi, strona OSP na facebook	x		
	współpraca zagraniczna i krajowa	brak			
	INFORMACJ E DOSTĘPNE O WSI	publikatory, lokalna prasa	brak		
książki, przewodniki		brak			
strony www		www.slugocin.pl	x		

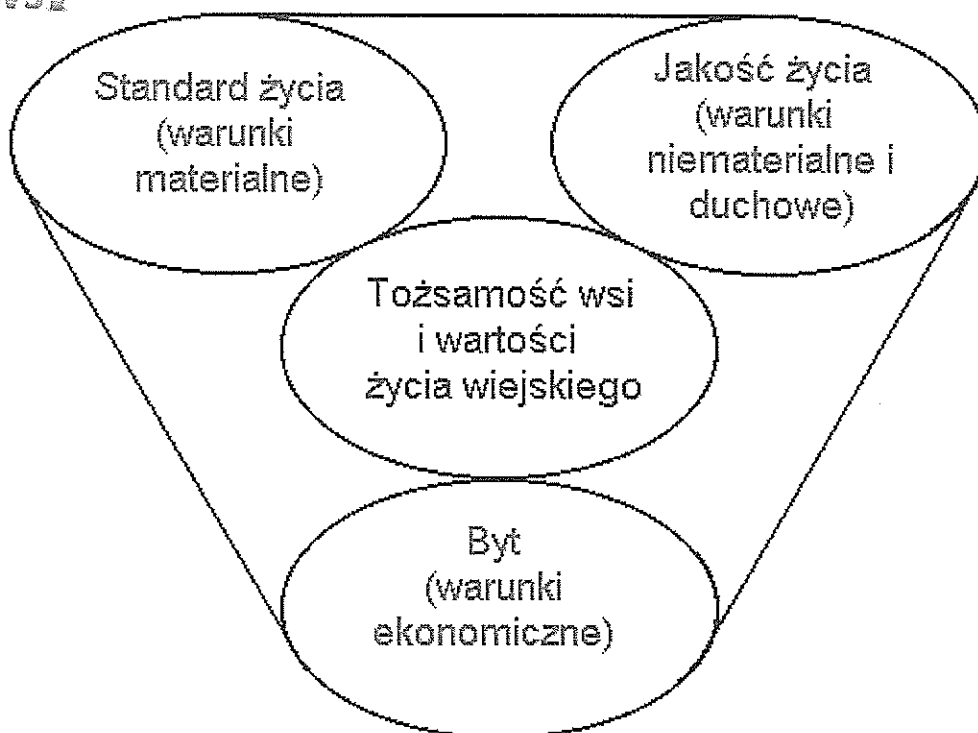
Obszar analizy SWOT: Określenie uwarunkowań, które będą wzięte pod uwagę przy realizacji konkretnych działań.

Wśród uwarunkowań powinniśmy uwzględnić:

- nasze mocne strony (ludzie, środki, tradycja i in.), na których opieramy konkretne działanie,
- nasze słabe strony, które mogą utrudnić osiągnięcie sukcesu,
- korzystne uwarunkowania zewnętrzne, które możemy wykorzystać,
- zewnętrzne zagrożenia, które mogą utrudnić, a nawet uniemożliwić realizację niektórych zamierzeń.

SILNE STRONY (atuty wewnętrzne)	SŁABE STRONY (słabości wewnętrzne)
<ol style="list-style-type: none"> <li>1. Walory krajobrazowe i cenne przyrodniczo obszary Nadwarcinińskiego Parku Krajobrazowego, (T)</li> <li>2. Przestrzeń publiczna( teren przy sali OSP oraz boisko sportowe) do stworzenia warunków do wypoczynku i rekreacji, (S)</li> <li>3. Czyste środowisko, T</li> <li>4. Bogata szata roślinna, T</li> <li>5. Krzyże przydrożne, T</li> <li>6. Kościół filialny, T</li> <li>7. Kulturowanie tradycji, J</li> <li>8. Sala OSP, S</li> <li>9. Jedna z dwóch funkcjonujących w gminie Łądek Orkiestra dęta OSP, T</li> <li>10. Dobre położenie przy drodze wojewódzkiej i węzle autostrady, S</li> <li>11. Boisko, S</li> <li>12. Plac zabaw, S</li> <li>13. Położenie przy drodze wojewódzkiej i powiatowej, S</li> <li>14. Dobre połączenia komunikacyjne, S</li> <li>15. 50 ha ujętych w planie zagospodarowania przestrzennego pod tereny na działalność gospodarczą, B</li> <li>16. Wieś silnie zintegrowana i zorganizowana, T</li> </ol>	<ol style="list-style-type: none"> <li>1. Brak chodników, S</li> <li>2. Brak oferty kulturalnej i edukacyjnej, J</li> <li>3. Niewystarczające środki finansowe na realizację przedsięwzięć, B</li> <li>4. Brak kanalizacji, S</li> <li>5. Mało lamp oświetlających sołectwo, S</li> <li>6. Brak przejścia dla pieszych, S</li> <li>7. Brak parkingu przy kościele - parafianie parkują wzdłuż drogi powiatowej, S</li> <li>8. Mało miejsc pracy na lokalnym rynku, B</li> <li>9. Mała przedsiębiorczość mieszkańców. B</li> </ol>

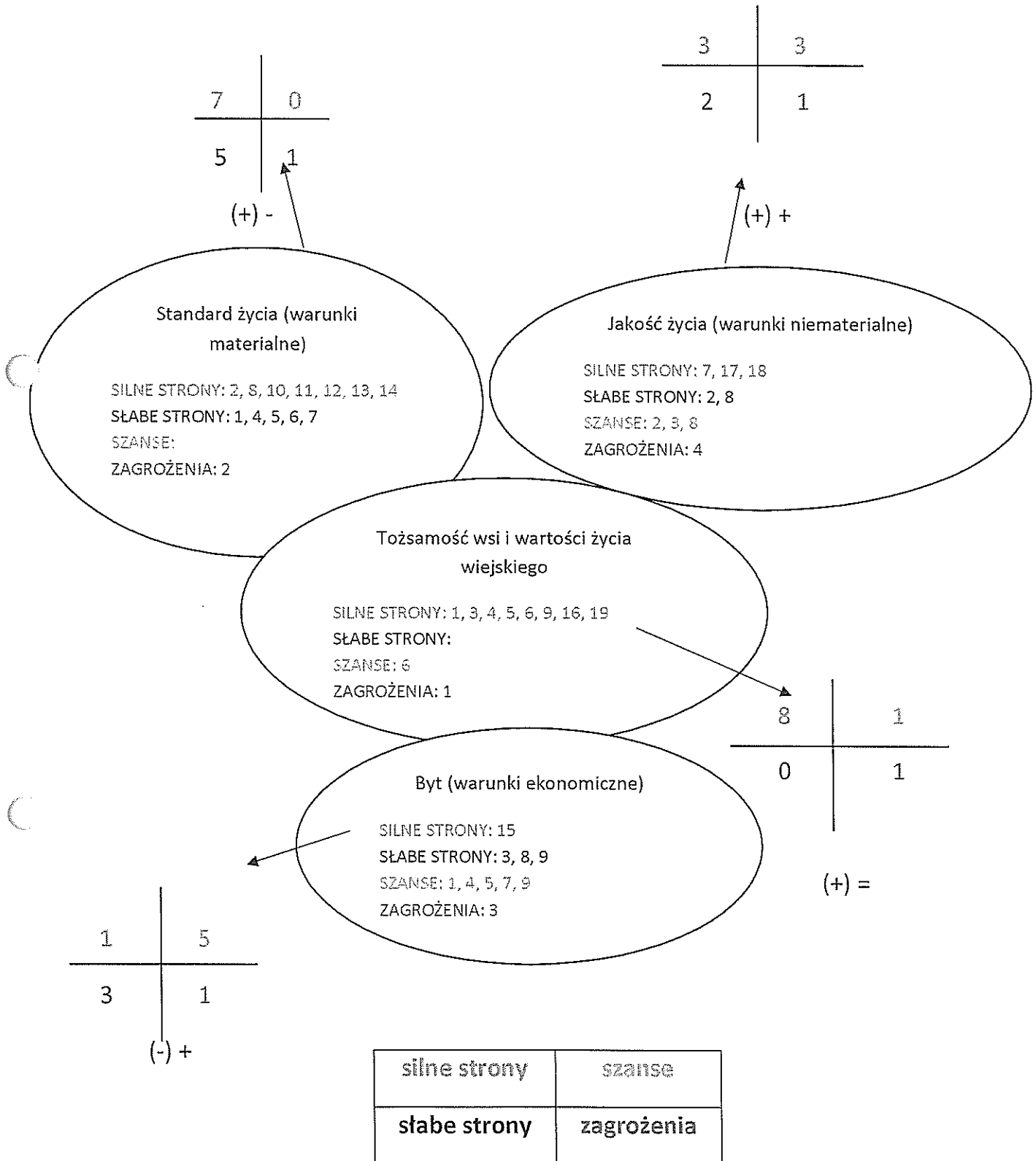
<p>17. Funkcjonowanie we wsi silnych osobowości i liderów, J</p> <p>18. Organizacja wspólnych wyjazdów- integracja kibiców Lecha Poznań, J</p> <p>19. Bardzo dobra współpraca z ks. proboszczem. T</p>	
<p style="text-align: center;"><b>SZANSE</b> (okazje zewnętrzne płynące z otoczenia)</p>	<p style="text-align: center;"><b>ZAGROŻENIA</b> (zagrożenie płynące z otoczenia)</p>
<p>1) Promocja miejscowości B</p> <p>2) Ścieżki rowerowe J</p> <p>3) Turystyka konna J</p> <p>4) Rozwój istniejących podmiotów gospodarczych B</p> <p>5) Promocja walorów turystycznych. B</p> <p>6) Możliwość pozyskiwania funduszy zewnętrznych na rozwój infrastruktury wsi T</p> <p>7) Napływ kapitału zewnętrznego w postaci inwestorów i przedsiębiorców B</p> <p>8) Napływ inwestorów zewnętrznych ze względu na dobre połączenie komunikacyjne i tereny inwestycyjne J</p> <p>9) Napływ mieszkańców zewnętrznych-tereny po zabudowę jednorodzinna B</p>	<p>1) Starzejące się społeczeństwo, T</p> <p>2) Duże natężenie ruchu samochodowego, S</p> <p>3) Migracja młodych za pracą, B</p> <p>4) Zaśmiecanie terenów sołectwa przez przejeżdżających przez miejscowość. J</p>



#### Kategorie analizy potencjału rozwojowego ( 4 sfery/ aspekty życia):

- **Standard życia:** Infrastruktura techniczna i społeczna w przestrzeni publicznej (ilość, dostępność i stan), np.: drogi, chodniki, parkingi, oświetlenie uliczne, wodociąg, kanalizacja, sieć telefoniczna, dostęp do Internetu, świetlica, dom kultury, boisko, plac zabaw dla dzieci, przedszkole, szkoła, biblioteka, placówki usługowe, infrastruktura, wyposażenie oraz stan posesji i budynków
- **Jakość życia:** Relacje sąsiedzkie współpraca sąsiedzka, życzliwość, akceptacja postaw aktywnych, poczucie współuczestnictwa i współtworzenia, możliwość samorealizacji, oferta kulturalna, edukacyjna, wypoczynku i rekreacji oraz życia społecznego, poziom samoorganizacji społecznej, poczucie bezpieczeństwa, zagrożenia, dostępność komunikacyjna, zaopatrzenie w towary i usługi, stan środowiska, poziom wykształcenia.
- **Byt:** Rozstrzygnięcia planistyczne, wsparcie postaw przedsiębiorczych, zorganizowanie przedsiębiorców producentów rolnych, usługi i produkcja, produkty, możliwości pozyskiwania dochodu przez społeczność lokalną na cele publiczne, promocja.
- **Tożsamość wsi:** Kultura, tradycje, obyczaje, gwara, kultywowanie i rozwijanie poczucia wspólnoty, wzorce wychowawcze i więź międzypokoleniowa, uroczystości i rocznice, lokalny kult, pamięć o wybitnych mieszkańcach i wydarzeniach, lokalny, indywidualny styl osadnictwa i budownictwa, krajobraz kulturowy i przyrodniczy, charakterystyczne elementy architektury i urządzenia przestrzeni publicznej, tradycyjne uprawy i hodowle, lokalna kuchnia i potrawy, tradycyjne zawody, szczególne formy pomocy sąsiedzkiej i zaangażowania w sprawy publiczne.

## Analiza potencjału rozwojowego wsi



Z analizy potencjału rozwojowego wynika, że:

1. Silnym obszarem Sołectwa jest **Tożsamość wsi, wartości życia wiejskiego**. Mieszkańcy mają poczucie przynależności i tożsamości opartej głównie na dziedzictwie historycznym wsi. Zewnętrznie obszar dodatni. Tożsamość stanowić może „motor” napędowy przemian w Sołectwie. Zaleca się dalsze kultywowanie owego poczucia przynależności i budowania wspólnoty oraz edukację młodego pokolenia, bazującą przede wszystkim na walorach historycznych wsi.
2. **Standard życia** czyli warunki materialne sołectwa. Zauważalne braki w infrastrukturze technicznej [niewystarczająca ilość chodników w sołectwie, niedostateczna ilość oświetlenia, istotne dla mieszkańców jest bezpieczeństwo, które zagwarantowałoby przejście dla pieszych przez drogę krajową oraz parking przy kościele]. Największym problemem w tym obszarze jest brak funduszy, a szansą na rozwój środków zewnętrzne.
3. Stosunkowo silna jest też **Jakość [czynniki materialne]**. Dużym atutem sołectwa jest aktywność mieszkańców oraz umiejętności samoorganizacji. Zaleca się działania zmierzające do integracji wszystkich mieszkańców oraz włączanie ich w życie wsi i działanie na rzecz jej rozwoju.
4. Stosunkowo neutralny jest **Byt [czynniki materialne/ekonomiczne]**. Mieszkańcy czują potrzebę pobudzenia działań, mających na celu poprawę warunków bytowych. Sołectwo ma taką szansę i upatruje jej w środkach zewnętrznych i rozwoju drobnej przedsiębiorczości. Zaleca się przede wszystkim promocję miejscowości.



### WIZJA WSI (hasłowa i opisowa):

**WIZJA WSI:** Wizja oznacza obraz przyszłego stanu jednostki, będący wyobrażeniem pożądanej przyszłości, zawierająca syntetyczny opis dążeń i aspiracji społeczności”

### CECHY DOBREJ WIZJI:

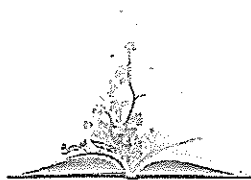
- ✓ oddaje zbiorowe marzenia i oczekiwania co do przyszłości wsi (ludzie będą się z nią identyfikować),
- ✓ jest realna (osiągalna), bazuje na posiadanych ATUTACH, nie abstrahuje od BARIER,
- ✓ wzmacnia czynniki wyróżniające wieś,
- ✓ zawiera dźwignię rozwojową -> wskazuje mechanizm zdolny powodować rozwój wsi w zakładanym stopniu i skali,
- ✓ zawiera przyszłe funkcje wsi.

### Wizja hasłowa:

## Sługocin okno na wschód i zachód

### Wizja opisowa:

**Sługocin** to wieś nowoczesna, bezpieczna, w której każdy ma pracę i czuje się komfortowo. Wieś jest przyjazna zarówno inwestorom jak i mieszkańcom. Otwarta na współpracę i dbająca o edukację młodych mieszkańców. Tu można aktywnie spędzić czas całymi wielopokoleniowymi rodzinami, ponieważ posiada ścieżki rowerowe, miejsca wypoczynku i rekreacji takie jak plac zabaw, siłownia wewnętrzna, kącik grillowy oraz plac do nauki jazdy konnej. Bezpieczeństwo mieszkańcom zapewniają nowe, dobrze oświetlone chodniki, oraz nowoczesny parking przy kościele filialnym. Wieś posiada bardzo duże możliwości ekonomiczne. Przy węźle autostradowym zlokalizowany jest zajazd połączony ze stacją paliw oraz sieć punktów usługowych (fryzjer, kosmetyczka, gabinet masażu, zakład cukierniczy).



## PROGRAM DŁUGOTERMINOWY ODNOWY WSI

Wizja wsi (hasłowa): Sługoćin – okno na wschód i zachód

### I. Plan rozwoju

I. Plan rozwoju		II. Program rozwoju	
1. CELE Co trzeba osiągnąć by urzeczywistnić wizję naszej wsi?	2. Co nam pomoże osiągnąć cele? (zasoby, silne strony, szanse)	3. Co nam może przeszkodzić? (słabe strony, zagrożenia)	Projekty, przedsięwzięcia jakie wykonamy?
	ZASOBY których użyjemy	ATUTY silne strony i szanse jakie wykorzystamy	
<b>A. TOŻSAMOŚĆ WSI I WARTOŚCI ŻYCIA WIEJSKIEGO</b>			
1. Kultywowanie lokalnych tradycji, integracja mieszkańców oraz wzmacnianie więzi międzypokoleniowych.	Świetlica, Plac zabaw, siłownia	Bardzo duże zaangażowanie mieszkańców sołectwa.	1.1. Organizacja imprez promocyjnych i rekreacyjnych. 1.2. Dopuszczenie Orkiestry dętej, np. W instrumenty, stroje itp.

<p>2. Promocja walorów kulturowych i przyrodniczych.</p>	<p>Altana, przestrzeń publiczna wokół świątlicy, naturalnie występujące walory przyrodnicze i wiejska kultura.</p>		<p>2.1. Organizacja rajdów rowerowych. 2.2. Organizacja zawodów konnych.</p>
--	--	--	--

B. STANDARD ŻYCIA

<p>1. Poprawa infrastruktury społecznej.</p>	<p>1.1. Przestrzeń publiczna 1.2. Istniejąca świetlica 1.3. Częściowo wyposażony plac zabaw i siłownia zewnętrzna</p>	<p>Bardzo duże zaangażowanie mieszkańców w sprawy sołectwa. Szansa na pozyskanie środków zewnętrznych. Tereny gminne do zagospodarowania na potrzeby sołectwa.</p>	<p>1.1. Zbyt mała ilość funduszy na rozwój.</p>	<p>1.1. Budowa chodników, 1.2. Budowa parkingu przy kościele, 1.3. Budowa kanalizacji, 1.4. Przejścia dla pieszych przy drodze wojewódzkiej, 1.5. Zagospodarowanie przestrzeni publicznej do nauki jazdy konnej, 1.6. Rozbudowa oświetlenia ulicznego, 1.7. Remont i modernizacja budynku świetlicy, 1.8. Adaptacja poddasza świetlicy na potrzeby społeczności lokalnej, 1.9. Rozbudowa i modernizacja placu zabaw i siłowni zewnętrznej. 1.10. Dopuszczenie świetlicy wiejskiej, np. W sprzęt multimedialny, stoły, krzesła itp. 1.11. Dopuszczenie kuchni w brakujący sprzęt.</p>
--	---	--	---	--

C. JAKOŚĆ ŻYCIA

<p>1. Wzbogacenie oferty kulturalnej, edukacyjnej i sportowej dla mieszkańców. Promocja wsi. Zaspokojenie potrzeb mieszkańców.</p>	<p>Świetlica, plac zabaw, siłownia zewnętrzna, altana, przestrzeń publiczna wokół świetlicy, zasoby przyrodnicze</p>	<p>1. Bardzo duże zaangażowanie mieszkańców. 2. Chęć do podjęcia działalności gospodarczej 3. Przychylność gminy i mieszkańców.</p>	<p>1.1. Brak środków finansowych. 1.2. Niedostateczna wiedza.</p>	<p>1.1. Organizacja imprez okolicznościowych (Dzień kobiet, Dzień Chłopa, Spotkania wigilijne, Andrzejkę, Bal sylwestrowy), 1.2. Organizacja zajęć edukacyjnych dla dzieci i młodzieży, 1.3. Organizacja wyjazdów np. na mecz, do kina, do teatru, na koncerty, na лыżwy, na basen, 1.4. Organizacja konkursów i warsztatów dla dorosłych, 1.5. Poprawa dostępności informacji o wsi, 1.6. Modernizacja tablic informacyjnych o walorach wsi, 1.7. Organizacja festynów rodzinnych o charakterze wielopokoleniowym, 1.8. Organizacja wyjazdów wypoczynkowych dla dzieci i młodzieży.</p>
--	--	---	---	--

D. BYT

<p>1. Podniesienie świadomości mieszkańców w zakresie umiejętności społecznych i promocji wsi.</p>	<p>Świątlica, altana, przestrzeń publiczna wokół świątlicy, zasoby przyrodnicze</p>	<p>Chęć zmiany przez mieszkańców dotychczasowego trybu/sposobu życia.</p>	<p>1. Niewystarczające środki finansowe 2. Niedostateczna wiedza.</p>	<p>1.1. Szkolenia z prowadzenia gospodarstw agroturystycznych, 1.2. Spotkania informacyjne z potencjalnymi inwestorami, 1.3. Szkolenia z zakresu podstawowych umiejętności społecznych, 1.4. Organizacja cyklicznych spotkań NGO z przedsiębiorcami i instytucjami publicznymi.</p>
--	---	---	---	---

PROGRAM KRÓTKOTERMINOWY ODNOWY WSI na OKRES 12 miesięcy

Kluczowy problem	Odpowiedź	Propozycja projektu	Czy nas stać na realizację? (tak/nie)		Punktacja	Hierarchia
			Organizacyjnie	Finansowo		
Co nas najbardziej zintegruje?	Wspólna organizacja imprez i aktywne spędzanie czasu wolnego.	<p>1.1. Organizacja imprez okolicznościowych (Dzień kobiet, Dzień Chłopa, Spotkania wigilijne, Andrzejkki, Bal sylwestrowy),</p> <p>1.2. Organizacja zajęć edukacyjnych dla dzieci i młodzieży,</p> <p>1.3. Organizacja wyjazdów np. na mecz, do kina, do teatru, na koncerty, na łyżwy, na basen,</p> <p>1.4. Organizacja konkursów i warsztatów dla dorosłych,</p> <p>1.5. Poprawa dostępności informacji o wsi,</p> <p>1.6. Modernizacja tablic informacyjnych o walorach wsi,</p> <p>1.7. Organizacja festynów rodzinnych o charakterze wielopokoleniowym,</p> <p>1.8. Organizacja wyjazdów wypoczynkowych dla dzieci i młodzieży.</p>	TAK	TAK	20	IV

Na czy nam najbardziej zależy?	Nowoczesna sala [świetlica wiejska]	Remont i modernizacja budynku świetlicy. Dopuszczenie świetlicy wiejskiej, np. w sprzęt multimedialny, stoły, krzesła itp.	TAK	NIE	25	I
Co nam najbardziej przeszkadza?	1.1. Brak chodników, 1.2. Brak parkingu przy kościele, 1.3. Brak kanalizacji, 1.4. Brak przejścia dla pieszych przy drodze wojewódzkiej 1.5. Brak dostatecznego oświetlenia ulicznego.	Budowa chodników, parkingu przy kościele, przejść dla pieszych przy drodze wojewódzkiej, rozbudowa oświetlenia ulicznego.	TAK	NIE	15	V



Co najbardziej zmieni nasze życie?	<p>1.1. Szkolenia z prowadzenia gospodarstw agroturystycznych,</p> <p>1.2. Spotkania informacyjne z potencjalnymi inwestorami.</p> <p>1.3. Szkolenia z zakresu podstawowych umiejętności społecznych.</p> <p>1.4. Organizacja cyklicznych spotkań NGO z przedsiębiorcami i instytucjami publicznymi</p>	Zorganizowanie spotkań i szkoleń.	TAK	TAK	23	II
Co nam przyjdzie najłatwiej?	Zrealizować zadania w ramach Funduszu Sołeckiego.	Zorganizowanie imprez integracyjnych.	TAK	NIE	22	III
<p>Na realizację jakiego projektu planujemy pozyskać środki zewnętrzne? Z jakich źródeł?</p> <p><b>Zadanie:</b> Remont i modernizacja budynku świetlicy. Adaptacja poddasza świetlicy na potrzeby społeczności lokalnej.</p> <p><b>Źródło:</b> Wielkopolska Odnowa Wsi</p>						

Podpisy przedstawicieli Grupy Odnowy Wsi:  
uczestniczących w przygotowaniu dokumentu:

*Ewa Paszek*

.....

*Piotr Paszek*

.....

*Alicja Wojewoda*

.....

*Leszek Wojewoda*

.....

*Stanisław Młodożeniec*

.....

Podpis/podpisy moderatora/ów odnowy wsi:

*Anita Krubicka*

.....

*Iwona Suszka*

.....

Załączniki:

1. Listy obecności na warsztatach sołeckich
2. Dokumentacja zdjęciowa z przeprowadzonej wizji terenowej oraz warsztatów sołeckich (płyta CD).

## UZASADNIENIE

### DO UCHWAŁY NR XLIII/254/17 Rady Gminy Łądek z dnia 10 sierpnia 2017 roku

Gmina Łądek jest członkiem programu „Wielkopolska Odnowy Wsi” realizowanego przez Urząd Marszałkowski w Poznaniu. W roku 2015r. Urząd Marszałkowski Województwa Wielkopolskiego Departament Rolnictwa i Rozwoju Wsi UMWW zorganizował cykl szkoleń dla kandydatów na moderatorów odnowy wsi, celem wsparcia społeczności lokalnych w uruchamianiu i wdrażaniu procesów odnowy wsi w sołectwach uczestniczących w programie Wielkopolska Odnowa Wsi 2013 – 2020. Z grona uczestników ww. szkoleń wyłoniono 20 osób, które otrzymały certyfikat moderatora odnowy wsi. Osoby te prowadzą warsztaty w sołectwach zainteresowanych opracowaniem sołeckich strategii rozwoju, zgodnie z metodyką określoną przez Urząd Marszałkowski.

W roku 2016 w listopadzie, na zasadzie pilotażu przeprowadzane zostały warsztaty z udziałem moderatorów w wybranych gminach i sołectwach naszego województwa. Gmina Łądek do pilotażu wybrała sołectwa: Dolany, Samarzewo, Łąd, Wola Koszucka. W roku 2017 Gmina Łądek otrzymała dofinansowanie do stworzenia kolejnych czterech sołeckich strategii. Wybrane zostały następujące miejscowości: Dziedzice, Ciążeń, Ratyń i Sługocin.

Dwóch moderatorów pracowało na zasadzie: 1 dzień – 2-, 3- godzinna wizja terenowa w wybranych sołectwach + 1 dzień - kilkugodzinne warsztaty z przedstawicielami grup odnowy wsi, przy czym:

- warsztaty odbywały się wg metodologii określonej przez Urząd Marszałkowski,
- warsztaty odbywały się w jednym miejscu i czasie dla przedstawicieli grup odnowy wsi z wybranych sołectw (praca w grupach, 4 strategie wypracowywane jednocześnie).

Urząd Marszałkowski sfinansował pracę moderatorów podczas tworzenia dwóch sołeckich strategii rozwoju, dwie strategie sfinansowała Gmina. Sołeckie strategie rozwoju zostały przyjęte uchwałą przez mieszkańców poszczególnych miejscowości podczas zebrań wiejskich. Aby móc otrzymać dodatkowe punkty podczas składania wniosków o dofinansowanie w UMWW Poznań niezbędne jest przyjęcie strategii przez Radę Gminy.

Niniejsze uzasadnienie dotyczy uchwał w sprawie przyjęcia wszystkich czterech sołeckich strategii rozwoju w Gminie Łądek: Dziedzice, Ciążeń, Ratyń i Sługocin. Ze względu na powyższe, przyjęcie uchwały jest zasadne.

**WOJT**  
*Artur Mietkiewicz*

