



URZĄD GMINY ŁĄDEK



ANALIZA STANU GOSPODARKI ODPADAMI ZA 2024 ROK

18 Kwietnia 2025r.

1.Cel opracowania

Niniejszy dokument sporządzono w celu realizacji zobowiązań nałożonych na organ wykonawczy gminy przez obowiązujące w Polsce prawo w zakresie gospodarki odpadami. Analiza ta ma zweryfikować możliwości techniczne i organizacyjne gminy w zakresie gospodarki odpadami komunalnymi i umożliwić stworzenie efektywnego systemu gospodarowania odpadami komunalnymi. Zakres analizy jest zgodny z art. 9^{tb} ust. UCPG i obejmuje w szczególności :

- ♣ możliwości przetwarzania niesegregowanych (zmieszanych) odpadów komunalnych, bioodpadów stanowiących odpady komunalne oraz przeznaczonych do składowania pozostałości z sortowania odpadów komunalnych i pozostałości z procesu mechaniczno- biologicznego przetwarzania niesegregowanych (zmieszanych) odpadów komunalnych;
- ♣ potrzeby inwestycyjne związane z gospodarowaniem odpadami komunalnymi;
- ♣ koszty poniesione w związku z odbieraniem, odzyskiem, recyklingiem i unieszkodliwianiem odpadów komunalnych w podziale na wpływy, wydatki i nadwyżki z opłat za gospodarowanie odpadami komunalnymi;
- ♣ liczbę mieszkańców;
- ♣ liczbę właścicieli nieruchomości, którzy nie zawarli umowy, o której mowa w art. 6 ust. 1, w imieniu których gmina powinna podjąć działania, o których mowa w art. 6 ust. 6- 12;
- ♣ ilość odpadów komunalnych wytwarzanych na terenie gminy;
- ♣ ilość niesegregowanych (zmieszanych) odpadów komunalnych i bioodpadów stanowiących odpady komunalne, odbieranych z terenu gminy oraz przeznaczonych do składowania pozostałości z sortowania odpadów komunalnych i pozostałości z procesu mechaniczno- biologicznego przetwarzania niesegregowanych (zmieszanych) odpadów komunalnych.
- ♣ uzyskane poziomy przygotowania do ponownego użycia i recyklingu odpadów komunalnych
- ♣ masę odpadów komunalnych wytworzonych na terenie gminy przekazanych do termicznego przekształcania oraz stosunek masy odpadów komunalnych przekazanych do termicznego przekształcania do masy odpadów komunalnych wytworzonych na terenie gminy.

Niniejszą analizę sporządzono na podstawie sprawozdań złożonych przez podmioty odbierające odpady komunalne od właścicieli nieruchomości, podmiot prowadzący punkty selektywnego zbierania odpadów komunalnych, podmioty zbierające odpady komunalne, informacji przekazanych przez prowadzących instalacje komunalne oraz na podstawie

rocznego sprawozdania z realizacji zadań z zakresu gospodarowania odpadami komunalnymi oraz innych dostępnych danych własnych gminy i jednostek jej podległych.

2. Podstawy prawne z zakresu gospodarowania odpadami

System gospodarowania odpadami komunalnymi na terenie gminy Łądek funkcjonuje w oparciu o następujące podstawy prawne:

- Ustawa z dnia 14 grudnia 2012 r. o odpadach (Dz. U. z 2023 r., poz. 1587 ze zm.).
- Ustawa z dnia 13 września 1996 r. o utrzymaniu czystości i porządku w gminach (Dz. U. z 2024 r. poz. 399 ze zm.).

W roku 2024r. system gospodarowania odpadami funkcjonował również w oparciu o następujące akty prawa miejscowego:

Uchwały w sprawie regulaminu utrzymania czystości i porządku na terenie Gminy Łądek

UCHWAŁA NR XXX/204/20 Rady Gminy Łądek z dnia 7 października 2020r. w sprawie regulaminu utrzymania czystości i porządku na terenie Gminy Łądek. (Dz.U. Woj. Wlkp. z dn. 12 października 2020r. poz. 7766).

UCHWAŁA NR XLVI/307/2021 Rady Gminy Łądek z dnia 8 grudnia 2021r. zmieniająca uchwałę Nr XXX/204/20 Rady Gminy Łądek z dnia 7 października 2020r. w sprawie regulaminu utrzymania czystości i porządku na terenie Gminy Łądek.(Dz.U. Woj. Wlkp. z dn. 16 grudnia 2021r. poz. 9943).

UCHWAŁA NR LXX/445/2023 Rady Gminy Łądek z dnia 10 maja 2023r. zmieniająca uchwałę Nr XXX/204/20 Rady Gminy Łądek z dnia 7 października 2020r. w sprawie Regulaminu utrzymania czystości i porządku na terenie Gminy Łądek. (Dz.U. Woj. Wlkp. z dn. 24 maja 2023r. poz. 5401).

Uchwała w sprawie wyboru metody ustalenia opłaty za gospodarowanie odpadami komunalnymi oraz ustalenia stawki takiej opłaty

UCHWAŁA NR LIII/350/2022 Rady Gminy Łądek z dnia 1 czerwca 2022r. w sprawie wyboru metody ustalenia opłaty za gospodarowanie odpadami komunalnymi, ustalenia wysokości tej opłaty oraz zwolnienia w części z opłaty za gospodarowanie odpadami komunalnymi właścicieli nieruchomości zabudowanych budynkami mieszkalnymi jednorodzinnymi

kompostujących bioodpady stanowiące odpady komunalne w kompostowniku przydomowym na terenie Gminy Łądek. (Dz.U. Woj. Wlkp. z dn. 8 czerwca 2022r. poz. 4512).

Uchwałę w sprawie terminu, częstotliwości i trybu uiszczania opłaty za gospodarowanie odpadami komunalnymi

UCHWAŁA NR XXVIII/159/16 Rady Gminy Łądek z dnia 16 sierpnia 2016r. w sprawie terminu, częstotliwości i trybu uiszczania opłaty za gospodarowanie odpadami komunalnymi. (Dz.U. Woj. Wlkp. z dn. 22 sierpnia 2016r. poz. 5093).

Uchwałę w sprawie określenia szczegółowego sposobu i zakresu świadczenia usług odbierania odpadów komunalnych od właścicieli nieruchomości i zagospodarowania tych odpadów na terenie Gminy Łądek

UCHWAŁA NR XLVI/308/2021 Rady Gminy Łądek z dnia 8 grudnia 2021 r. zmieniająca uchwałę nr XXX/205/20 Rady Gminy Łądek z dnia 7 października 2020r. w sprawie szczegółowego sposobu i zakresu świadczenia usług w zakresie odbierania odpadów komunalnych od właścicieli nieruchomości i zagospodarowania tych odpadów, w zamian za uiszczoną przez właściciela nieruchomości opłatę za gospodarowanie odpadami komunalnymi. (Dz.U. Woj. Wlkp. z dn. 14 grudnia 2021r. poz. 9880).

Uchwałę w sprawie wzoru deklaracji o wysokości opłaty za gospodarowanie odpadami komunalnymi składanej przez właściciela nieruchomości

UCHWAŁA NR XXV/159/20 Rady Gminy Łądek z dnia 16 marca 2020r. w sprawie wzoru deklaracji o wysokości opłaty za gospodarowanie odpadami komunalnymi składanej przez właściciela nieruchomości. (Dz.U. Woj. Wlkp. z dn. 24 marca 2020r. poz. 2846).

3. System gospodarowania odpadami komunalnymi

3.1. Źródło odpadów – definicje

odpady komunalne – rozumie się przez to odpady powstające w gospodarstwach domowych oraz odpady pochodzące od innych wytwórców odpadów, które ze względu na swój charakter i skład są podobne do odpadów z gospodarstw domowych, w szczególności niesegregowane (zmieszane) odpady komunalne i odpady selektywnie zebrane:

z gospodarstw domowych, w tym papier i tektura, szkło, metale, tworzywa sztuczne, bioodpady, drewno, tekstylia, opakowania, zużyty sprzęt elektryczny i elektroniczny, zużyte baterie i akumulatory oraz odpady wielkogabarytowe, w tym materace i meble, oraz ze źródeł innych niż gospodarstwa domowe, jeżeli odpady te są podobne pod względem charakteru i składu do odpadów z gospodarstw domowych

– przy czym odpady komunalne nie obejmują odpadów z produkcji, rolnictwa, leśnictwa, rybołówstwa, zbiorników bezodpływowych, sieci kanalizacyjnej oraz z oczyszczalni ścieków, w tym osadów ściekowych, pojazdów wycofanych z eksploatacji oraz odpadów budowlanych i rozbiórkowych; niesegregowane (zmieszane) odpady komunalne pozostają niesegregowanymi (zmieszanymi) odpadami komunalnymi, nawet jeżeli zostały poddane przetwarzaniu odpadów, ale przetwarzanie to nie zmieniło w sposób znaczący ich właściwości;

gospodarowanie odpadami – rozumie się przez to zbieranie, transport lub przetwarzanie odpadów, w tym sortowanie, wraz z nadzorem nad wymienionymi działaniami, a także późniejsze postępowanie z miejscami unieszkodliwiania odpadów oraz działania wykonywane w charakterze sprzedawcy odpadów lub pośrednika w obrocie odpadami;

gospodarka odpadami – rozumie się przez to wytwarzanie odpadów i gospodarowanie odpadami;

odpady – rozumie się przez to każdą substancję lub przedmiot, których posiadacz pozbywa się, zamierza się pozbyć lub do których pozbycia się jest obowiązany;

bioodpady – rozumie się przez to ulegające biodegradacji odpady z ogrodów i parków, odpady żywności i kuchenne z gospodarstw domowych, gastronomii, w tym restauracji, stołówek oraz zakładów zbiorowego żywienia, biur, hurtowni i jednostek handlu detalicznego, a także podobne odpady z zakładów produkujących lub wprowadzających do obrotu żywność;

odpadach ulegających biodegradacji – rozumie się przez to odpady, które ulegają rozkładowi tlenowemu lub beztlenowemu przy udziale mikroorganizmów;

selektywne zbieranie – rozumie się przez to zbieranie, w ramach którego dany strumień odpadów, w celu ułatwienia specyficznego przetwarzania, obejmuje jedynie odpady charakteryzujące się takimi samymi właściwościami i takimi samymi cechami;

odzysk – rozumie się przez to jakikolwiek proces, którego głównym wynikiem jest to, aby odpady służyły użytecznemu zastosowaniu przez zastąpienie innych materiałów, które w przeciwnym przypadku zostałyby użyte do spełnienia danej funkcji, lub w wyniku którego odpady są przygotowywane do spełnienia takiej funkcji w danym zakładzie lub ogólnie w gospodarce;

ponowne użycie – rozumie się przez to działanie polegające na wykorzystywaniu produktów lub części produktów niebędących odpadami ponownie do tego samego celu, do którego były przeznaczone;

przetwarzaniu – rozumie się przez to procesy odzysku lub unieszkodliwiania, w tym przygotowanie poprzedzające odzysk lub unieszkodliwianie;

przygotowanie do ponownego użycia – rozumie się przez to odzysk polegający na sprawdzeniu, czyszczeniu lub naprawie, w ramach którego produkty lub części produktów, które wcześniej stały się odpadami, są przygotowywane do tego, aby mogły być ponownie wykorzystywane bez jakichkolwiek innych czynności wstępnego przetwarzania;

recykling – rozumie się przez to odzysk, w ramach którego odpady są ponownie przetwarzane na produkty, materiały lub substancje wykorzystywane w pierwotnym celu lub innych celach; obejmuje to ponowne przetwarzanie materiału organicznego (recykling organiczny), ale nie obejmuje odzysku energii i ponownego przetwarzania na materiały, które mają być wykorzystane jako paliwa lub do prac ziemnych.

3.2. Postępowanie z odpadami powstającymi na terenie Gminy Łądek

Nowym systemem gospodarowania odpadami komunalnymi na terenie Gminy Łądek zostały objęte od 1 lipca 2013 r. nieruchomości zamieszkałe przez mieszkańców. Pozostałe nieruchomości niezamieszkałe, w tym miejsca prowadzenia działalności gospodarczej oraz budynki użyteczności publicznej są zobowiązane do posiadania umowy na odbiór odpadów z firmą wpisaną do rejestru działalności regulowanej, prowadzonego przez Wójta Gminy Łądek.

Odpady z terenu Gminy Łądek w 2024 r. były odbierane przez Spółdzielnię Socjalną „Razem dla Środowiska” z Ostrowitego, wyłoniona w trybie przetargu nieograniczonego, świadcząca usługi z zakresu odbioru i transportu odpadów komunalnych powstałych na nieruchomościach zamieszkałych.

W zamian za uiszczoną przez właściciela nieruchomości opłatę za gospodarowanie odpadami komunalnymi odbierane były odpady według podziału na poszczególne frakcje:

- 1) grupa podstawowa:
 - a) niesegregowane (zmieszane) odpady komunalne,
 - b) papier i tektura w tym odpady opakowaniowe z papieru i tektury,

- c) tworzywa sztuczne w tym odpady opakowaniowe z tworzyw sztucznych, odpadów wielomateriałowych oraz metali w tym odpady opakowaniowe z metali,
 - d) szkło w tym odpady opakowaniowe ze szkła,
 - e) odpady ulegające biodegradacji, ze szczególnym uwzględnieniem bioodpadów,
 - f) popiół i żużel z palenisk domowych.
- 2) grupa dodatkowa:
- a) meble i inne odpady wielkogabarytowe,
 - b) zużyty sprzęt elektryczny i elektroniczny,
 - c) przeterminowane leki.

Zużyte leki kierowane są do pojemników znajdujących się w wyznaczonych aptekach na terenie Gminy Łądek, w których jest prowadzona zbiórka przeterminowanych lub niewykorzystanych leków pochodzących z gospodarstw domowych:

DOZ Apteka , ul Rynek 26, 62-406 Łądek;

DOZ Punkt Apteczny dbam o zdrowie, ul. Plac Zamkowy 20, 62-404 Ciężęń;

Odpady wielkogabarytowe, zużyty sprzęt elektryczny i elektroniczny, odbierane były od mieszkańców raz w roku podczas zorganizowanej zbiórki.

Zużyte baterie zbierane są do pojemnika znajdującego się w Gminnym Ośrodku Kultury w Łądku.

4. Możliwość przetwarzania niesegregowanych (zmieszanych) odpadów komunalnych, bioodpadów stanowiących odpady komunalne oraz przeznaczonych do składowania pozostałości z sortowania odpadów komunalnych i pozostałości z procesu mechaniczno-biologicznego przetwarzania niesegregowanych (zmieszanych) odpadów komunalnych

Jako przetwarzanie rozumie się procesy odzysku lub unieszkodliwienia, w tym przygotowanie poprzedzające odzysk lub unieszkodliwienie.

Możliwości przetwarzania zmieszanych odpadów komunalnych związane są z ich zagospodarowaniem w poszczególnych instalacjach do odzysku (głównie instalacje mechaniczno-biologicznego przetwarzania odpadów komunalnych) lub unieszkodliwienia (głównie składowanie odpadów na składowiskach).

4.1 Instalacja do przetwarzania odpadów komunalnych

Zagospodarowaniem i przetwarzaniem odpadów komunalnych pochodzących z terenu Gminy Łądek zajmuje się głównie Miejski Zakład Gospodarki Odpadami Komunalnymi Sp. z o.o.

w Koninie, który realizuje te zadania dla 36 samorządów tworzących Spółkę (miasto Konin, gmina Babiak, gmina Brudzew, gmina Dąbie, gmina Golina, gmina Grodziec, gmina Grzegorzew, gmina Kazimierz Biskup, gmina Kleczew, gmina Kłodawa, miasto Koło, gmina Koło, gmina Kościelec, gmina Kramsk, gmina Krzymów, **gmina Łądek**, gmina Olszówka, gmina Orchowo, gmina Osiek Mały, gmina Ostrowite, gmina Powidz, gmina Przykona, gmina Rychwał, gmina Rzgów, gmina Skulsk, miasto Słupca, gmina Słupca, gmina Sompolno, gmina Stare Miasto, gmina Strzałkowo, gmina Ślesin, gmina Turek, gmina Wierzbiniek, gmina Wilczyn, gmina Władysławów, gmina Zagórów).



źródło: fotografia <https://www.mzgek.konin.pl/>, data dostępu 03.04.2025r.

Zagospodarowanie odpadów w Miejskim Zakładzie Gospodarki Odpadami Sp. z o.o. obejmuje przyjęcie odpadów, ich przetworzenie, przekazanie do dalszego zagospodarowania upoważnionym podmiotom oraz sprzedaż energii, ciepła i surowców odpadowych.



źródło: fotografia <https://www.mzgok.konin.pl/>, data dostępu 03.04.2025r.

Zakład Termicznego Unieszkodliwiania Odpadów, oddany do eksploatacji 21 grudnia 2015r. zajmuje się termicznym przekształceniem odpadów komunalnych o kodach 20 03 01 oraz 19 12 12.

W wyniku tego procesu wytwarza i sprzedaje do sieci energię elektryczną i ciepłą.



źródło: fotografia <https://www.mzgok.konin.pl/>, data dostępu 03.04.2025r.

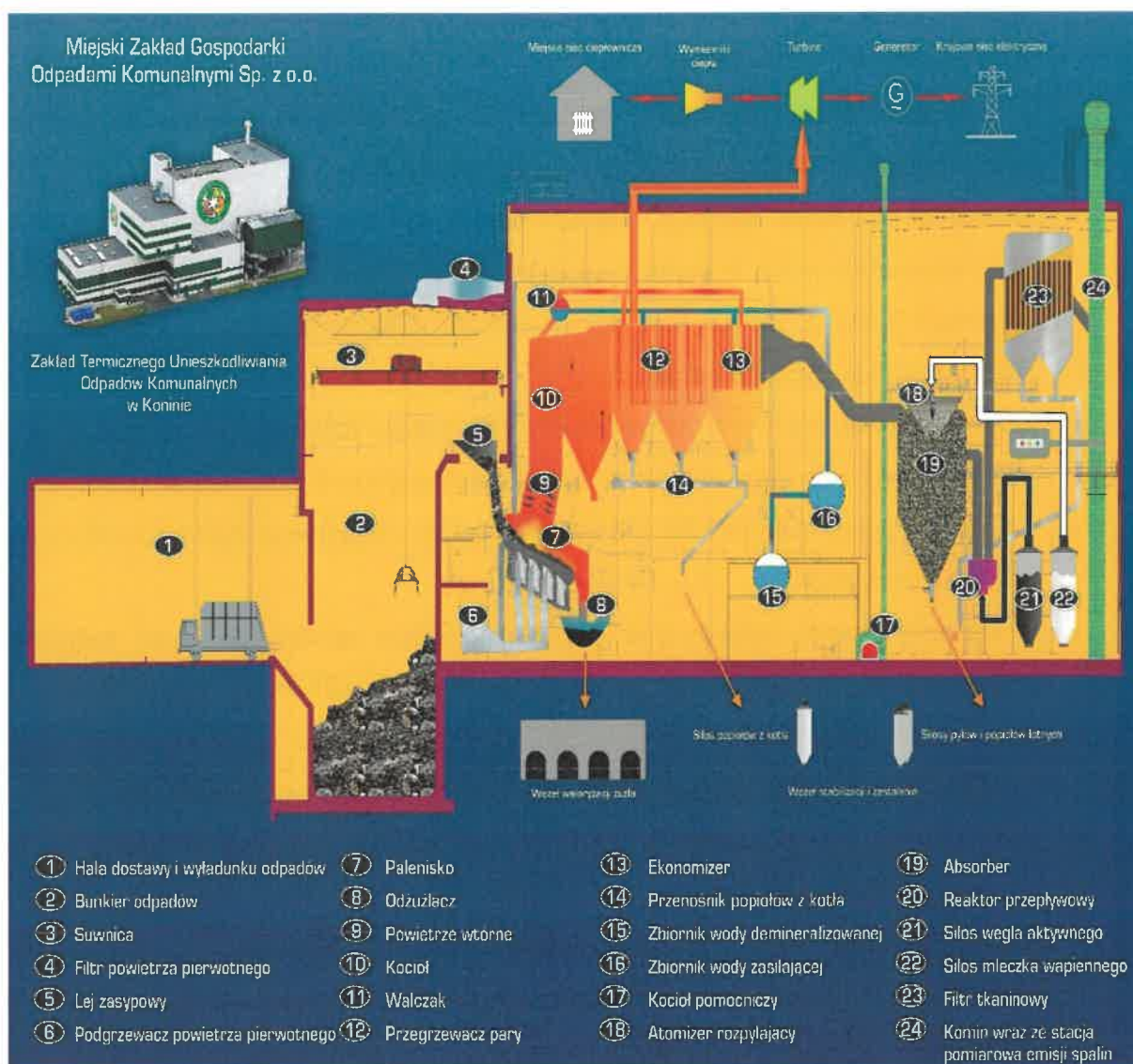


źródło: fotografia <https://www.mzgok.konin.pl/>, data dostępu 03.04.2025r.



źródło: fotografia <https://www.mzgok.konin.pl/>, data dostępu 03.04.2025r.

Schemat układu technologicznego, przedstawia rozmieszczenie poszczególnych urządzeń instalacji ZTUOK biorących udział w procesie termicznego przetwarzania odpadów komunalnych.



źródło: fotografia <https://www.mzgok.konin.pl/>, data dostępu 03.04.2025r.

- Odpady dostarczane są do zakładu przez firmy dysponujące wyspecjalizowanymi samochodami; każdy rodzaj odpadu (20 03 01 i 19 12 12) jest dostarczany oddzielnie.
- Instalacja wyposażona jest w dwie wagi służące do ważenia pojazdów i wyznaczenia masy odpadów dostarczonych do procesu termicznego przekształcenia.
- Wjazd na wagi poprzedzony bramkami gdzie automatycznie wykonywany jest pomiar radioaktywności wwozonego ładunku. W przypadku uzyskania ostrzeżenia o radioaktywności, samochód oczekuje w wyznaczonym miejscu na przyjazd odpowiednich służb, które wdrażają ustalone procedury.
- Dowożone na teren instalacji odpady rozładowywane są w hali wyładunkowej. Dla zautomatyzowania systemu rozliczania ilości odpadów, przy wjeździe kierowca otrzymuje kartę z kodem oraz informację, na którym stanowisku hali powinien rozładować samochód do bunkra.
- Bunkier wyposażony jest w dwie suwnice z chwytakami łupinowymi. Operator suwnicy miesza odpady, aby uzyskać w miarę jednorodną masę o podobnej wartości kalorycznej.
- Załadunek wymieszanych odpadów z bunkra do leja zasypowego paleniska odbywa się za pomocą suwnicy.
- Z leja zasypowego, odpady pod własnym ciężarem opadają do rynny zasypowej paleniska, którą stanowi kanał o przekroju prostokątnym chłodzony wodą. Dodatkową funkcją leja zasypowego jest wytworzenie buforu i zamiana cyklicznego podawania odpadów wynikającego z pracy suwnicy na ciągłe podawanie paliwa na ruszt.
- Odpady poprzez szyb zasypowy trafiają na stół podawczy i są doprowadzane przez podajniki tłokowe do rusztu.
- Kocioł posiada ruszt posuwisto-zwrotny ukośnej konstrukcji umożliwiający intensyfikację procesu mieszania i spalania odpadów, co umożliwia minimalizację ilości frakcji palnej w żużlu i dotrzymanie wymogów emisyjnych, przy jednoczesnym zapewnieniu wysokiej sprawności kotła.

Proces spalania na ruszcie można podzielić na kilka faz:

- suszenie: w początkowej strefie rusztu odpady w wyniku promieniowania lub konwekcji ogrzewane są do temperatury przekraczającej 100 °C, co powoduje odparowanie wilgoci;
- odgazowanie: w wyniku dalszego ogrzewania do temperatury przekraczającej 250 °C wydzielane są składniki lotne (wilgoć i gazy wytłewne);
- spalanie: w trzeciej części rusztu osiągnane jest całkowite spalanie odpadów;

- zgazowanie: w procesie zgazowania produkty lotne są utleniane przez tlen cząsteczkowy. Przeważająca część odpadów utleniana jest w temperaturze 1 000 °C w górnej strefie komory paleniskowej;
- dopalanie: w celu zminimalizowania części niespalonych i stężenia tlenu węgla w spalinach wprowadzona została strefa dopalania. W strefie tej podaje się powietrze lub recykulowane i odpylone spaliny w celu uzyskania zupełnego spalania. Czas przebywania spalin w tej strefie wynosi co najmniej 2 sekundy w temperaturze min. 850°C.
- Powietrze wymagane do spalania odpadów jest podawane do komory spalania przy pomocy dwóch wentylatorów jako powietrze pierwotne podawane pod ruszt i powietrze wtórne podawane do komory spalania, ma ono za zadania utrzymanie warunków gwarantujących całkowite i zupełne spalanie.
- Nad rusztem znajduje parownik, w którym w wyniku promieniowania cieplnego następuje przekazanie energii wodzie zasilającej.
- Dalej w ciągu konwekcyjnym znajduje się trzystopniowym przegrzewaczy pary, a za nim podgrzewacz wody (tzw. ekonomizer) stanowiącym ostatnią powierzchnie ogrzewalną kotła. Para przegrzana (o parametrach 4 MPa i 400 °C) powstająca w kotle kierowana jest do turbiny parowej upustowo-kondensacyjnej sprzęgniętej z generatorem prądu przemiennego.
- Para rozprężona w turbinie parowej zostaje skroplona w kondensatorze chłodzonym powietrzem. Para z upustów turbiny kierowana jest do wymienników ciepłowniczych zasilających miejską sieć ciepłowniczą. Energia elektryczna z generatora prądu przemiennego jest wyprowadzana do sieci elektroenergetycznej poprzez układ wyprowadzenia mocy oraz do sieci wewnętrznej ZTUOK (poprzez transformatory potrzeb własnych).
- Podczas normalnej pracy, turbozespół pracuje równoległe do sieci elektroenergetycznej. W przypadku utraty połączenia z siecią zewnętrzną, układ umożliwia samodzielną pracę ZTUOK (tzw. praca wyspowa).

System oczyszczania spalin

Gazy ze spalania odpadów przechodzą kolejno: przez kocioł, instalację oczyszczania spalin, wentylator ciągu i komin odprowadzający spaliny do atmosfery. W celu dotrzymania standardów emisji wymaganych dla instalacji spalania odpadów instalacja posiada urządzenia umożliwiające ograniczenie zanieczyszczeń spalin i odpadów paleniskowych składa się z:

- instalacji redukcji NO_x metodą selektywną niekatalityczną (tzw. SNCR) opartej na wtrysku roztworu wodnego amoniaku do komory paleniskowej kotła,

- absorbera natryskowego do schładzania i kondycjonowania gazów odlotowych przy jednoczesnym wytrącaniu kwaśnych składników spalin (w szczególności HCL, HF i SO_x) poprzez wtryskiwanie roztworu wapiennego;
- reaktora przepływowego z suchym wtryskiem sproszkowanego węgla aktywnego do efektywnego wytrącania lotnych metali ciężkich (w szczególności rtęci) oraz toksycznych składników organicznych (w szczególności furanów i dikosyn);
- filtra tkaninowego do wytrącania zawartych w spalinach cząsteczek zanieczyszczeń składających się w większości z pyłów lotnych, soli reakcyjnych oraz naładowanego węgla aktywnego;
- wentylatora spalin, ssącego spaliny przez poszczególne części węzła oczyszczania spalin oraz tłoczenia spalin oczyszczonych przez komin;
- tłumika hałasu;
- komina do odprowadzania oczyszczonych spalin wraz z układem monitoringu emisji.

W celu minimalizacji szkodliwego oddziaływania na środowisko popioły lotne i pyły pochodzące z lejów pod kotłem i ekonomizerem oraz odpady z instalacji oczyszczania spalin przekazywane są uprawnionym podmiotom do zagospodarowania. Istnieje również możliwość ich chemicznej stabilizacji i zestaleniu w instalacji znajdującej się na terenie Zakładu i dalej deponowanie na wyznaczonych składowiskach.

Pozostałe po procesie spalania żużle przechodzą przez układ przetwarzania, sortowania i mechanicznej obróbki żużla, który pozwala na wysortowanie złomu metali żelaznych i nieżelaznych oraz na obróbkę i segregację żużla na pożądane frakcje handlowe.

źródło: informacje <https://www.mzgok.konin.pl/>, data dostępu 03.04.2025r.



źródło: fotografia <https://www.mzgok.konin.pl/>, data dostępu 03.04.2025r.



źródło: fotografia <https://www.mzgok.konin.pl/>, data dostępu 03.04.2025r.

ZAKŁAD MECHANICZNEGO PRZEKSZTAŁCANIA ODPADÓW



źródło: fotografia <https://www.mzgok.konin.pl/>, data dostępu 03.04.2025r.

SORTOWNIA

Sortowanie odpadów jest procesem odzysku pozwalającym z odpadów odzyskać jak największą ilość materiałów i surowców, które można następnie przetworzyć.

- Sortownia MZGOK , wybudowana została ze środków budżetowych miasta Konina i została oddana do użytku w październiku 2002 r. Była instalacją przeznaczoną do wysortowywania odpadów surowcowych (tworzywa, papier, metale, szkło) ze strumienia zmieszanych odpadów komunalnych. Pozostałości z sortowania trafiały na składowisko.
- Od 2016 roku na linię sortowniczą trafiają wyłącznie odpady selektywnie zebrane przez mieszkańców do kolorowych worków lub pojemników i dostarczone do MZGOK przez firmy odbierające.
- Rocznie w sortowni MZGOK doczyszczane jest ponad 18 000 ton selektywnie zebranych odpadów pochodzących od mieszkańców 36 miast i gmin subregionu konińskiego.
- Po doczyszczeniu odpadów i pogrupowaniu frakcji takich jak:
 - butelki z tworzyw sztucznych tzw. PET w kolorze bezbarwnym, zielonym, niebieski

- o opakowania z tworzyw chemii gospodarcze
- o folie
- o opakowania wielomateriałowe np. kartoniki po napojach, mleku, jogurtach
- o szkło białe i kolorowe.

są sprzedawane do recyklingu wyspecjalizowanym firmom. Przetwarzanie odpadów surowcowych w procesie recyklingu stanowi obecnie dużą, rozwijającą się gałąź przemysłu.

- Pozostałości z doczyszczania selektywnej zbiórki odpadów trafiają do procesu odzysku energetycznego w ZTUOK.

źródło: informacje <https://www.mzgok.konin.pl/>, data dostępu 03.04.2025r.



źródło: fotografia <https://www.mzgok.konin.pl/>, data dostępu 03.04.2025r.

Linia sortownicza doczyszczania selektywnej zbiórki odpadów



źródło: fotografia <https://www.mzgok.konin.pl/>, data dostępu 03.04.2025r.



źródło: fotografia <https://www.mzgok.konin.pl/>, data dostępu 03.04.2025r.

KOMPOSTOWNIA

Kompostowanie polega na przetworzeniu odpadów organicznych pochodzenia roślinnego w masę próchniczą.



źródło: fotografia <https://www.mzgok.konin.pl/>, data dostępu 03.04.2025r.

- Kompostowanie jest sposobem zagospodarowania odpadów najbardziej zbliżonym do procesów zachodzących w przyrodzie. Musi odbywać się w specjalnych warunkach (obecność tlenu, odpowiednia wilgotność i temperatura powyżej 55 stopni).
- Zaletą kompostowania oprócz uzyskania produktu o szerokim spektrum zastosowania jako kompostu jest także zmniejszenie o 30-50% masy odpadów organicznych a same technologie kompostowania nie są kosztowne i skomplikowane.
- Produkt ten cieszy się dużym zainteresowaniem przedsiębiorców i odbiorców indywidualnych. Rocznie sprzedajemy około 5 000 ton produktu.



źródło: fotografia <https://www.mzgok.konin.pl/>, data dostępu 03.04.2025r.



źródło: fotografia <https://www.mzgok.konin.pl/>, data dostępu 03.04.2025r.

SKŁADOWISKO



źródło: fotografia <https://www.mzgok.konin.pl/>, data dostępu 03.04.2025r.



źródło: fotografia <https://www.mzgok.konin.pl/>, data dostępu 03.04.2025r.

5.Ilość niesegregowanych (zmieszanych) odpadów komunalnych, bioodpadów stanowiących odpady komunalne oraz przeznaczonych do składowania pozostałości z sortowania odpadów komunalnych i pozostałości z procesu mechaniczno-biologicznego przetwarzania nieposegregowanych (zmieszanych) odpadów komunalnych

W 2024 roku poddano 908,66 Mg niesegregowanych (zmieszanych) odpadów komunalnych (20 03 01) procesowi R1 - Wykorzystanie głównej jako paliwa lub innego środka wytwarzania energii (*).

Nie przekazano do składowania zmieszanych odpadów komunalnych (20 03 01).

W 2024 r. nie przekazano do składowania żadnej ilości bioodpadów.

6. Liczba mieszkańców



Liczba sołectw w Gminie - 16

Liczba mieszkańców gminy, zgodnie z danymi pochodzącymi z rejestru mieszkańców gminy (31.12.2024r.) – 5639

Łączna liczba osób wg deklaracji (31.12.2024r.) - 4615

Łączna ilość osób nie posiadających kompostownika – 2276

Łączna ilość osób posiadających kompostownik – 2339

Łączna ilość nieruchomości nie posiadających kompostownika – 771

Łączna ilość nieruchomości posiadających kompostownik - 743

7. Ilość odpadów wytworzonych na terenie Gminy Łądek

7.1 .Ilość odpadów zebranych z nieruchomości niezamieszkałych:

Kod odpadu	Rodzaj odpadu	Masa [Mg]
20 03 01	Niesegregowane (zmieszane) odpady komunalne	179,70
20 01 39	Tworzywa sztuczne	3,36
20 01 01	Papier i tektura	4,04
15 01 07	Opakowania ze szkła	1,40
20 03 07	Odpady wielkogabarytowe	27,70
17 09 04	Zmieszane odpady z budowy, remontów i demontażu inne niż wymienione w 17 09 01, 17 09 02 i 17 09 03	292,74

7.2 .Ilość odpadów powstających na PSZOK:

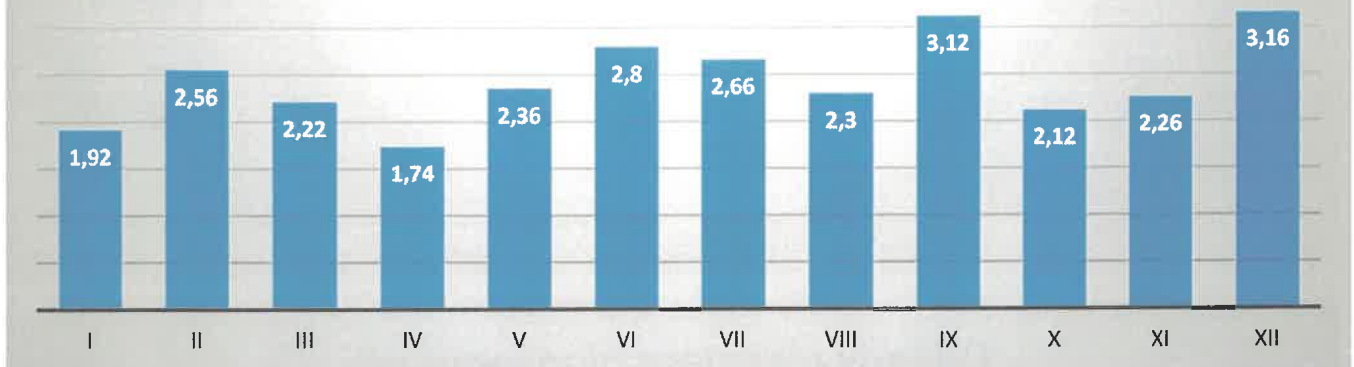
Informacja o zebranych odpadach komunalnych

Lp.	Kod i rodzaj odpadu	Masa zebranych odpadów komunalnych w tonach [Mg]
1	16 01 03 Zużyte opony	18,67
2	17 09 04 Zmieszane odpady z budowy, remontów i demontażu inne niż wymienione w 17 09 01, 17 09 02 i 17 09 03	50,82
3	20 01 35* Zużyte urządzenia elektryczne i elektroniczne inne niż wymienione w 20 01 21 i 20 01 23 zawierające niebezpieczne składniki5)	2,18
	20 01 36 Zużyte urządzenia elektryczne i elektroniczne inne niż wymienione w 20 01 21, 20 01 23 i 20 01 35	2,28
4	20 02 01 Odpady ulegające biodegradacji	35,94
5	20 03 07 Odpady wielkogabarytowe	21,74
RAZEM		131,63

7.3. Ilość odpadów powstających na nieruchomościach zamieszkałych z podziałem na miesiące

RODZAJ ODPADU	I	II	III	IV	V	VI	VII	VIII	IX	X	XI	XII
Nieposegregowane (zmieszane) odpady komunalne	46,54	52,26	53,44	87,52	71,66	66,96	77,54	91,44	27,14	58,90	50,56	45,00
Odpady komunalne niewymienione w innych podgrupach	64,24	54,74	45,12	0	55,28	0	14,56	0	18,86	15,76	41,30	46,64
Tworzywa sztuczne	10,62	8,38	10,46	8,92	8,72	11,04	9,88	10,50	11,30	11,06	11,40	10,82
Opakowania z tworzyw sztucznych	-	-	-	-	-	-	-	-	-	-	-	-
Szkło	-	-	-	-	-	-	-	-	-	-	-	-
Opakowania ze szkła	8,58	8,26	7,30	7,86	9,94	9,74	9,12	11,30	9,50	7,02	7,86	7,48
Papier i tektura	1,92	2,56	2,22	1,74	2,36	2,80	2,66	2,30	3,12	2,12	2,26	3,16
Opakowania z papieru i tektury	-	-	-	-	-	-	-	-	-	-	-	-
Odpady ulegające biodegradacji	11,64	16,74	17,82	33,86	41,68	40,64	46,64	41,96	22,76	31,40	26,16	21,28
Odpady wielkogabarytowe	-	-	-	-	-	-	-	-	-	14,56	-	-
Zużyte opony	-	-	-	-	-	-	-	-	-	-	-	-
Zużyte urządzenia elektryczne i elektroniczne	-	-	-	-	-	-	-	-	-	-	-	0,78

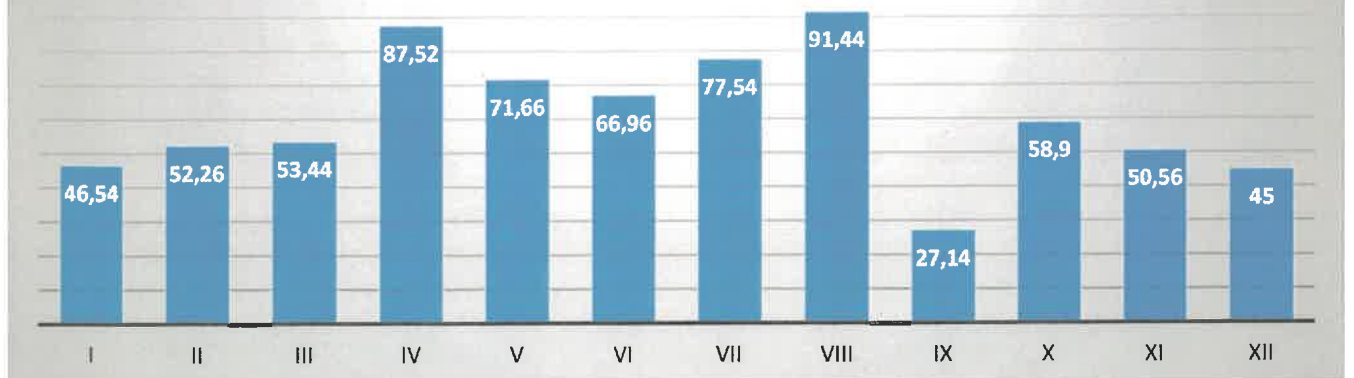
Papier i tektura



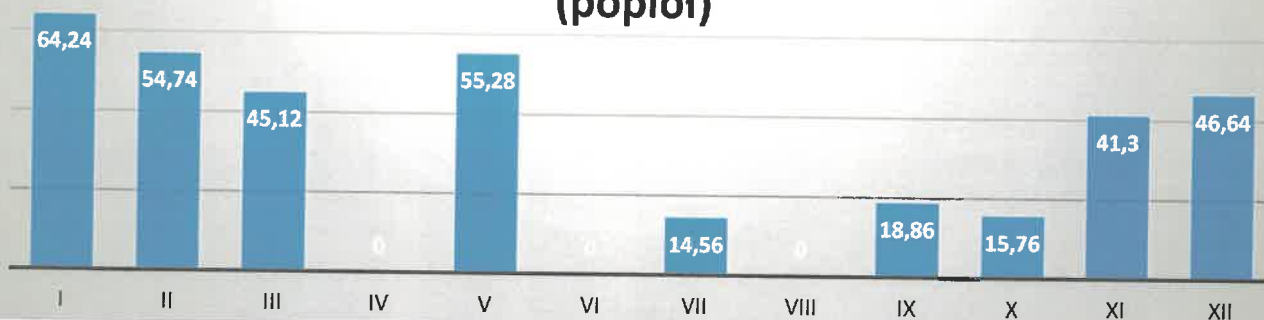
Opakowania ze szkła



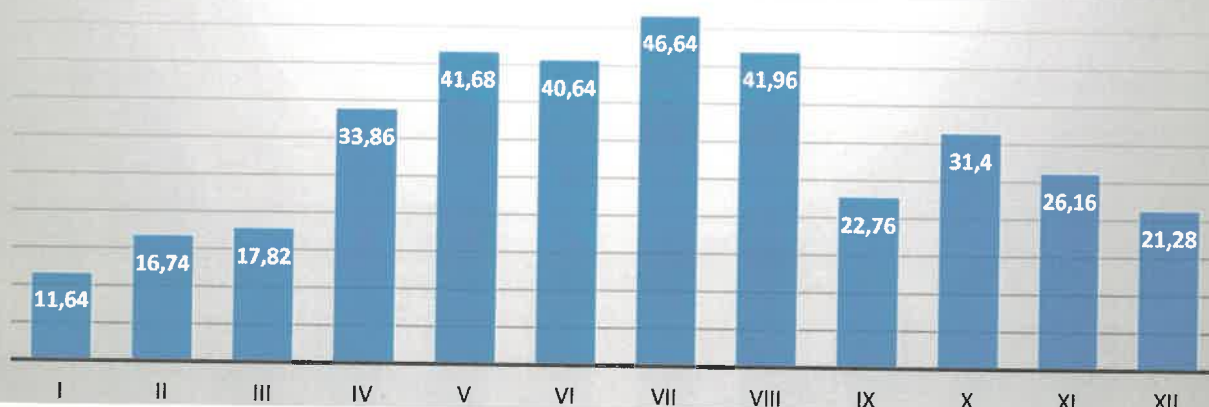
Niesegregowane (zmieszane) odpady komunalne



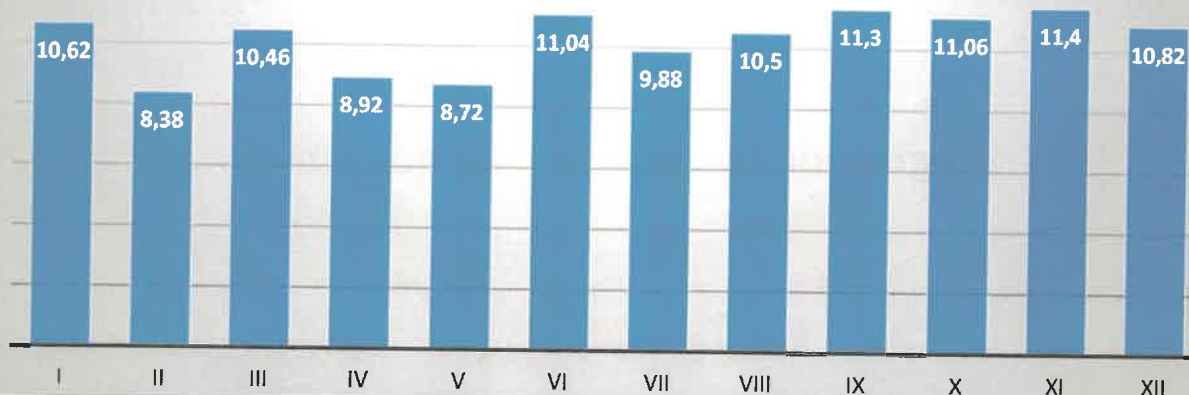
Odpady niewymienione w innych podgrupach (popiół)



Odpady ulegające biodegradacji



Tworzywa sztuczne



8. PUNKT SELEKTYWNEJ ZBIÓRKI ODPADÓW KOMUNALNYCH

Od stycznia 2020 r. na terenie Gminy Łądek zaczął funkcjonować Punkt Selektywnego Zbierania Odpadów Komunalnych zlokalizowany w Łądku przy ul. Niskiej 17A.

Odpady pochodzące z Punktu Selektywnej Zbiórki Odpadów Komunalnych były odbierane przez firmę Spółdzielnie Socjalną „Razem dla Środowiska” z Ostrowitego świadczącą usługi z zakresu odbioru i zagospodarowania odpadów komunalnych, która została wyłoniona w trybie przeprowadzonego rozeznania cenowego.

Punkt Selektywnego Zbierania Odpadów Komunalnych zlokalizowany jest na terenie oczyszczalni ścieków w Łądku, ul. Niska.

PSZOK przyjmuje odpady wyłącznie od mieszkańców Gminy Łądek

GODZINY OTWARCIA:

Wtorek - 8:00 - 15:00

Czwartek – 8:00 – 15:00

II i IV sobota miesiąca – 8:00 – 15:00

W PSZOKu nieodpłatnie przyjmowane są, dostarczone we własnym zakresie przez mieszkańców Gminy Łądek, selektywnie zbierane odpady komunalne z gospodarstw domowych tj.:

- opakowania z papieru i tektury
- odpady opakowaniowe z metali i tworzyw sztucznych
- szkło opakowaniowe
- opakowania z tekstyliów
- opakowania zawierające pozostałości substancji niebezpiecznych lub nimi zanieczyszczone
- pojemniki pod ciśnieniem po aerozolah
- opony pojazdów osobowych, motocykli, rowerów
- beton oraz gruz betonowy
- gruz ceglany
- zmieszane odpady z betonu, gruzu ceglanego, ceramiki, glazury, terakoty itp.
- szkło okienne, drzwiowe, bezbarwne, lustra
- odzież
- tekstylia
- rozpuszczalniki

- kwasy
- alkalia (substancje żrące)
- odczynniki fotograficzne
- środki ochrony roślin zawierające substancje niebezpieczne
- świetlówki, świetlówki energooszczędne
- termometry rtęciowe
- urządzenia chłodnicze i klimatyzacyjne np.: lodówki, chłodziarki, klimatyzatory domowe
- oleje spożywcze (przeterminowane zużyte)
- przepracowane lub przeterminowane oleje silników samochodowych
- farby, farby drukarskie, tusze, tonery do drukarek zawierające substancje niebezpieczne
- kleje, lepiszcze i żywice zawierające substancje niebezpieczne
- farby, farby drukarskie, tusze, tonery do drukarek
- kleje, lepiszcze i żywice
- detergenty zawierające substancje niebezpieczne
- detergenty
- leki
- akumulatory i baterie
- telewizory, monitory
- małe i duże urządzenia elektryczne i elektroniczne
- drewno zawierające substancje niebezpieczne
- drewno tj. skrzynki drewniane, deski itp.
- odpady tworzyw sztucznych np. wiadra, miski, zabawki, skrzynki, meble ogrodowe itp.
- odpady metali np. ramy rowerowe, koła rowerowe, wieszaki, obudowy urządzeń, klamki, elementy metalowe itp.
- środki ochrony roślin niezawierające substancji niebezpiecznych
- inne odpady komunalne
- odpady wielkogabarytowe

W PSZOKU NIE PRZYJMUJE SIĘ:

- niesegregowanych zmieszanych odpadów komunalnych
- materiałów zawierających azbest
- papy
- odpadów w uszkodzonych opakowaniach, w stopniu powodującym wyciek substancji znajdujących się wewnątrz tego opakowania,

- odpadów, których ilości, skład i charakter wskazują na to, iż pochodzą z działalności gospodarczej, do których stosuje się odrębne przepisy w zakresie gospodarowania odpadami.
- odpady zanieczyszczone
- gaśnice i butle gazowe
- szyby samochodowe
- części samochodowe (tj, zderzaki, reflektory itp.)
- odpady nieoznaczone, bez możliwości wiarygodnej identyfikacji (brak etykiet)
- wełna mineralna







9. Stawki opłat za gospodarowanie odpadami komunalnymi obowiązujące na terenie Gminy Łądek:

- 01.01.2024 r. - 31.12.2024 r.

- opłata miesięczną za gospodarowanie odpadami komunalnymi w zamieszkałych nieruchomościach wynosiła **27 zł** od osoby.
- stawka opłaty podwyższonej za gospodarowanie odpadami komunalnymi, w przypadku niewypełnienia obowiązku zbierania odpadów komunalnych w sposób selektywny przez właścicieli nieruchomości zamieszkałych, wynosiła **70 zł** miesięcznie od osoby.
- częściowe zwolnienie z opłaty za gospodarowanie odpadami komunalnymi dla właścicieli nieruchomości zabudowanych budynkami mieszkalnymi jednorodzinnymi kompostujących bioodpady stanowiące odpady komunalne w kompostowniku przydomowym, proporcjonalnie do zmniejszenia kosztów gospodarowania odpadami komunalnymi wynosiła **1 zł** od obowiązującej stawki opłaty za gospodarowanie odpadami komunalnymi, miesięcznie za jedną osobę zamieszkującą daną nieruchomość.

10. Koszty funkcjonowania systemu gospodarowania odpadami w 2024 r.:

Z pobranych opłat za gospodarowanie odpadami komunalnymi gmina pokrywa koszty funkcjonowania systemu gospodarowania odpadami komunalnymi, które obejmują koszty:

- 1) odbierania, transportu, zbierania, odzysku i unieszkodliwiania odpadów komunalnych;
- 2) tworzenia i utrzymania punktów selektywnego zbierania odpadów komunalnych;
- 3) obsługi administracyjnej tego systemu;
- 4) edukacji ekologicznej w zakresie prawidłowego postępowania z odpadami komunalnymi.

OPŁATA ZA ODPADY KOMUNALNE

Zaległości na 01.01.2024 r. – 156 720,20 zł
Przypis w 2024 r. – 1 522 263,20 zł
Wpłaty w 2024 r. – 1 477 637,78 zł
Odpisy w 2024 r. – 59 073,20 zł
Zwroty w 2024 r. – 2 206,00 zł
Zaległości na 31.12.2024 r. – 142 272,42 zł.

Wpłaty w 2024 r. na konto bankowe 1 477 637,78 zł w tym 17 163,38 z ł wpłaty dokonane przez Urząd Skarbowy oraz przez Komornika Sądowego, 1 460 474,40 zł wpłaty dokonane przez mieszkańców gminy Łądek na rachunek bankowy.

Wpłaty w 2024 roku odsetek od zaległości za odpady komunalne 3 168,08 zł w tym 2 620,05 zł wpłata dokonana przez Urząd Skarbowy oraz przez Komorników Sądowych.

Wpłaty w 2024 roku kosztów upomnienia za wysłane upomnienia za odpady komunalne 4 014,22 zł w tym wpłaty dokonane przez Urząd Skarbowy 383,79 zł.

Wpływy opłaty za odpady komunalne w okresie od 01.01.2024 r. do 31.12.2024 r.

Wpłaty bieżące – 1 391 491,06 zł

Wpłaty zaległe – 88 352,72 zł

Wykaz nadpłat w opłacie za gospodarowanie odpadami komunalnymi na 31.12.2024 r. wynosi ogółem 25 795,88 zł w tym za lata ubiegłe 208,00 zł i nadpłaty tegoroczne 25 587,88 zł.

W roku 2024 nie wpłynęło żadne podanie o umorzenie opłaty za odpady komunalne.

W okresie od 01.01.2024 do 31.12.2024 r. wystawiono 320 upomnień za zaległości dotyczące opłaty za odpady komunalne na łączną kwotę 106 389,96 zł.

W okresie od 01.01.2024 do 31.12.2024 wystawiono 95 tytułów wykonawczych za zaległości z tytułu opłaty za odpady komunalne na łączną kwotę 31 601,70 zł.

11. Liczba właścicieli nieruchomości, którzy nie zawarli umowy, o której mowa w art. 6 ust. 1, w imieniu których gmina powinna podjąć działania, o których mowa w art. 6 ust. 6 – 12/

Zgodnie z art. 6 ust. 1 pkt 2 ustawy o utrzymaniu czystości i porządku w gminach, właściciele nieruchomości niezamieszkałych, którzy nie są obowiązani do ponoszenia opłat za gospodarowanie odpadami komunalnymi na rzecz gminy, są zobowiązani do zawarcia umowy z przedsiębiorcą odbierającym odpady komunalne od właścicieli nieruchomości, wpisanym do rejestru działalności regulowanej w tym zakresie. W myśl art. 6 ust. 6 ucpg, gmina jest obowiązana zorganizować odbieranie odpadów komunalnych w przypadku właścicieli nieruchomości, którzy nie zawarli umów, o których mowa w ust. 1.

W 2024 r. nie wystąpiły przypadki zorganizowania przez Gminę Łądek odbioru odpadów komunalnych z nieruchomości, których właściciele nie zawarli umowy na odbiór odpadów komunalnych.

W 2024 r. nie stwierdzono również konieczności zorganizowania przez gminę opróżniania zbiorników bezodpływowych w oparciu o ww. przepisy.

12. Wykaz przedsiębiorców wpisanych do Rejestru Działalności Regulowanej.

Lp.	Nazwa przedsiębiorcy
1.	Spółdzielnia Socjalna „Razem dla Środowiska” ul. Lipowa 2, Ostrowite
2.	Eko-Kontener Przemysław Pieczyński, Rumin 111, Konin
3.	Przedsiębiorstwo Komunalne Sp. z o.o., ul. Polna 71, Pleszew
4.	Zakład Gospodarki Komunalnej i Mieszkaniowej w Golinie Sp. z o.o., ul. Parkowa 6, Golina
5.	„ZGO-NOVA” Sp. z o.o., ul. im. Mariusza Małynicza 1, Witaszyczki
6.	WM Wiatrowiec Energie Sp. z o.o., Nowa Wieś 22, Gizałki
7.	Firma Handlowo – Usługowa LL Service Laura Lehmann, Nowa Wieś 22, Gizałki
8.	Zakład Gospodarki Komunalnej i Mieszkaniowej Sp. z o.o., ul. Rzemieślnicza 21, Kleczew
9.	Przedsiębiorstwo Usług Komunalnych Spółka Akcyjna, ul. Bażancia 1A, Kalisz
10.	EKOREC Sp. z o.o., ul. Słoneczna 7, Brzeźno
11.	Zakład Oczyszczania Terenu „Bakun” Dorota Bakun, Roztoka 6, Krzymów

13. Wykaz przedsiębiorców prowadzących działalność w zakresie opróżniania zbiorników bezodpływowych i transportu nieczystości ciekłych

Lp.	Nazwa przedsiębiorcy
1.	Wiesław Pankros, Gólkowo 7, Słupca
2.	Ewa Glanc Usługi wywozowe „EKO-GLANC”, ul. Spacerowa 9, Ciążen
3.	„ADZIU” Adrian Śmiechowski, Ratyń 49
4.	EKOPARTNER Sławomir Kasprzyk. ul. Szkolna 4, Strzałkowo
5.	PHU Ryszard Andrzejak, Piotrowo 3
6.	Zakład Usługowy Ireneusz Głuchowski, Dąbrowa 37
7.	Przedsiębiorstwo Wodociągów i Kanalizacji Sp. z o.o., ul. Poznańska 49, Konin
8.	Usługi Asenizacyjne Ewa Sobczak, Ratyń 70
9.	Przedsiębiorstwo Usługowo Transportowe Stanisław Kruszyński, Ksawerów 12
10.	Krystyna Sobczak SUPER KUCHNIA, Ratyń 70
11.	Damian Gorzelańczyk, Samarzewo 33
12.	Józef Glanc, ul. Spacerowa 9, Ciążen
13.	WC SERWIS SP. z o.o. , Ul Szybowa 20E, Zabrze

14. Potrzeby inwestycyjne związane z gospodarowaniem odpadami komunalnymi

Potrzeby inwestycyjne związane z gospodarką odpadami w dalszej perspektywie wynikają głównie z potrzeby doskonalenia systemu gospodarowania odpadami komunalnymi na obszarze Gminy Łądek dotyczyć będą m.in.: prawidłowej segregacji odpadów.

W związku ze zwiększającą się ilością odpadów komunalnych wytwarzanych na terenie Gminy Łądek oraz potrzebą ich zagospodarowania i osiągnięcia ustalonych przepisami prawa poziomów odzysku określonych frakcji odpadów komunalnych, konieczne jest dalsze racjonalne prowadzenie selektywnej zbiórki odpadów komunalnych.

15. Edukacja ekologiczna

Segregacja odpadów to ważny element recyklingu, który ma bezpośredni wpływ na ograniczenie ilości odpadów trafiających na składowiska. Mniej odpadów na składowiskach to mniejsze koszty dla nas i środowiska. Ponadto wysegregowane odpady to świetny surowiec do recyklingu – dzięki niemu zmniejszamy zużycie surowców naturalnych. Segregując odpady mamy bezpośredni wpływ na poprawę warunków do życia ludzi, roślin i zwierząt.

Mówimy o tym żeby ograniczyć ilość wytwarzanych odpadów wszyscy powinniśmy zacząć wprowadzać praktyki mające na celu zmniejszenie ilości wytwarzanych odpadów, między innymi poprzez :

- używanie toreb wielorazowego użytku,
- ograniczenie kupowania żywności w nadmiernych ilościach,
- korzystanie z siateczkowych woreczków na żywność zamiast jednorazowych torebek foliowych,
- kompostowanie bioodpadów,
- pozostawianie niepotrzebnych ubrań w kontenerach przeznaczonych do zbiórek odzieży,
- korzystanie z kubków termicznych i butelek na wodę wielokrotnego użytku,
- naprawianie zepsutych rzeczy zamiast kupowania nowych,
- używania filtra do wody zamiast kupowania wody butelkowanej.

Propagujemy wśród mieszkańców ideę kompostowania bioodpadów. Kompostowanie to idealny sposób na zagospodarowanie bioodpadów powstałych w gospodarstwach domowych. W odpadach domowych, jakie są wytwarzane prawie połowę stanowią odpady organiczne, które

sposobem zagospodarowania odpadów organicznych jest ich kompostowanie. Kompost jest źródłem naturalnego, darmowego nawozu, który warto wykorzystywać do użyczenia gleby w ogrodzie czy w doniczkach.

W Punkcie Selektywnej Zbiórki Odpadów Komunalnych w Łądku posiadamy Ścieżkę edukacyjną dla dzieci i młodzieży. Na początku otwarcia Punktu propagowaliśmy segregację odpadów.

Na zorganizowanych DNIACH DZIECKA prowadziliśmy kampanię informacyjno – edukacyjną w zakresie odpadów.(Stoiska ekologiczne: EKO MYDŁO, OBRAZKI Z MACHEM, OGRÓDEK ZIOŁOWY).



Galaxy A33 5G



Galaxy A33 5G



Galaxy A33 5G



Galaxy A33 5G



Galaxy A33 5G



Galaxy A7

16. Podsumowanie

System gospodarowania odpadami na terenie gminy działa zgodnie z obowiązującymi przepisami i oparty jest o akty normatywne różnego szczebla. Stawka opłat została odpowiednio skalkulowana. Mieszkańcy gminy ponoszą rzeczywiste koszty wywozu odpadów.

Priorytetem na rok 2025 jest dalsze uświadamianie społeczeństwa w zakresie gospodarki odpadami komunalnymi w celu ograniczenia ilości wytwarzanych odpadów komunalnych oraz selektywnego zbierania tych odpadów w celu osiągnięcia poziomów odzysku i recyklingu.

Analizę sporządziła:

Podinspektor
ds. utrzymania czystości
i porządku w Gminie
Aneta Kwitowska
Aneta Kwitowska

Analizę zatwierdził:

WOJT
Artur Miętkiewicz
Artur Miętkiewicz

Lądek, 18.04.2025r.