



URZĄD GMINY ŁĄDEK



***ANALIZA STANU
GOSPODARKI ODPADAMI
ZA 2025 ROK***

30.04.2026r.

1.Cel opracowania

Niniejszy dokument sporządzono w celu realizacji zobowiązań nałożonych na organ wykonawczy gminy przez obowiązujące w Polsce prawo w zakresie gospodarki odpadami. Analiza ta ma zweryfikować możliwości techniczne i organizacyjne gminy w zakresie gospodarki odpadami komunalnymi i umożliwić stworzenie efektywnego systemu gospodarowania odpadami komunalnymi. Zakres analizy jest zgodny z art. 9tb ust. UCPG i obejmuje w szczególności :

- ♣ możliwości przetwarzania niesegregowanych (zmieszanych) odpadów komunalnych, bioodpadów stanowiących odpady komunalne oraz przeznaczonych do składowania pozostałości z sortowania odpadów komunalnych i pozostałości z procesu mechaniczno- biologicznego przetwarzania niesegregowanych (zmieszanych) odpadów komunalnych;
- ♣ potrzeby inwestycyjne związane z gospodarowaniem odpadami komunalnymi;
- ♣ koszty poniesione w związku z odbieraniem, odzyskiem, recyklingiem i unieszkodliwianiem odpadów komunalnych w podziale na wpływy, wydatki i nadwyżki z opłat za gospodarowanie odpadami komunalnymi;
- ♣ liczbę mieszkańców;
- ♣ liczbę właścicieli nieruchomości, którzy nie zawarli umowy, o której mowa w art. 6 ust. 1, w imieniu których gmina powinna podjąć działania, o których mowa w art. 6 ust. 6- 12;
- ♣ ilość odpadów komunalnych wytwarzanych na terenie gminy;
- ♣ ilość niesegregowanych (zmieszanych) odpadów komunalnych i bioodpadów stanowiących odpady komunalne, odbieranych z terenu gminy oraz przeznaczonych do składowania pozostałości z sortowania odpadów komunalnych i pozostałości z procesu mechaniczno- biologicznego przetwarzania niesegregowanych (zmieszanych) odpadów komunalnych.
- ♣ uzyskane poziomy przygotowania do ponownego użycia i recyklingu odpadów komunalnych
- ♣ masę odpadów komunalnych wytworzonych na terenie gminy przekazanych do termicznego przekształcania oraz stosunek masy odpadów komunalnych przekazanych do termicznego przekształcania do masy odpadów komunalnych wytworzonych na terenie gminy.

Niniejszą analizę sporządzono na podstawie sprawozdań złożonych przez podmioty odbierające odpady komunalne od właścicieli nieruchomości, podmiot prowadzący punkty selektywnego zbierania odpadów komunalnych, podmioty zbierające odpady komunalne,

informacji przekazanych przez prowadzących instalacje komunalne oraz na podstawie rocznego sprawozdania z realizacji zadań z zakresu gospodarowania odpadami komunalnymi oraz innych dostępnych danych własnych gminy i jednostek jej podległych.

2. System gospodarowania odpadami komunalnymi

2.1. Źródło odpadów – definicje

odpady komunalne – rozumie się przez to odpady powstające w gospodarstwach domowych oraz odpady pochodzące od innych wytwórców odpadów, które ze względu na swój charakter i skład są podobne do odpadów z gospodarstw domowych, w szczególności niesegregowane (zmieszane) odpady komunalne i odpady selektywnie zebrane:

z gospodarstw domowych, w tym papier i tektura, szkło, metale, tworzywa sztuczne, bioodpady, drewno, tekstylia, opakowania, zużyty sprzęt elektryczny i elektroniczny, zużyte baterie i akumulatory oraz odpady wielkogabarytowe, w tym materace i meble, oraz ze źródeł innych niż gospodarstwa domowe, jeżeli odpady te są podobne pod względem charakteru i składu do odpadów z gospodarstw domowych

– przy czym odpady komunalne nie obejmują odpadów z produkcji, rolnictwa, leśnictwa, rybołówstwa, zbiorników bezodpływowych, sieci kanalizacyjnej oraz z oczyszczalni ścieków, w tym osadów ściekowych, pojazdów wycofanych z eksploatacji oraz odpadów budowlanych i rozbiórkowych; niesegregowane (zmieszane) odpady komunalne pozostają niesegregowanymi (zmieszanymi) odpadami komunalnymi, nawet jeżeli zostały poddane przetwarzaniu odpadów, ale przetwarzanie to nie zmieniło w sposób znaczący ich właściwości;

gospodarowanie odpadami – rozumie się przez to zbieranie, transport lub przetwarzanie odpadów, w tym sortowanie, wraz z nadzorem nad wymienionymi działaniami, a także późniejsze postępowanie z miejscami unieszkodliwiania odpadów oraz działania wykonywane w charakterze sprzedawcy odpadów lub pośrednika w obrocie odpadami;

gospodarka odpadami – rozumie się przez to wytwarzanie odpadów i gospodarowanie odpadami;

odpady – rozumie się przez to każdą substancję lub przedmiot, których posiadacz pozbywa się, zamierza się pozbyć lub do których pozbycia się jest obowiązany;

bioodpady – rozumie się przez to ulegające biodegradacji odpady z ogrodów i parków, odpady żywności i kuchenne z gospodarstw domowych, gastronomii, w tym restauracji, stołówek oraz zakładów zbiorowego żywienia, biur, hurtowni i jednostek handlu

detalicznego, a także podobne odpady z zakładów produkujących lub wprowadzających do obrotu żywność;

odpadach ulegających biodegradacji – rozumie się przez to odpady, które ulegają rozkładowi tlenowemu lub beztlenowemu przy udziale mikroorganizmów;

selektywne zbieranie – rozumie się przez to zbieranie, w ramach którego dany strumień odpadów, w celu ułatwienia specyficznego przetwarzania, obejmuje jedynie odpady charakteryzujące się takimi samymi właściwościami i takimi samymi cechami;

odzysk – rozumie się przez to jakikolwiek proces, którego głównym wynikiem jest to, aby odpady służyły użytecznemu zastosowaniu przez zastąpienie innych materiałów, które w przeciwnym przypadku zostałyby użyte do spełnienia danej funkcji, lub w wyniku którego odpady są przygotowywane do spełnienia takiej funkcji w danym zakładzie lub ogólnie w gospodarce;

ponowne użycie – rozumie się przez to działanie polegające na wykorzystywaniu produktów lub części produktów niebędących odpadami ponownie do tego samego celu, do którego były przeznaczone;

przetwarzaniu – rozumie się przez to procesy odzysku lub unieszkodliwiania, w tym przygotowanie poprzedzające odzysk lub unieszkodliwianie;

przygotowanie do ponownego użycia – rozumie się przez to odzysk polegający na sprawdzeniu, czyszczeniu lub naprawie, w ramach którego produkty lub części produktów, które wcześniej stały się odpadami, są przygotowywane do tego, aby mogły być ponownie wykorzystywane bez jakichkolwiek innych czynności wstępnego przetwarzania;

recykling – rozumie się przez to odzysk, w ramach którego odpady są ponownie przetwarzane na produkty, materiały lub substancje wykorzystywane w pierwotnym celu lub innych celach; obejmuje to ponowne przetwarzanie materiału organicznego (recykling organiczny), ale nie obejmuje odzysku energii i ponownego przetwarzania na materiały, które mają być wykorzystane jako paliwa lub do prac ziemnych;

2.2. Postępowanie z odpadami powstającymi na terenie Gminy Łądek

Nowym systemem gospodarowania odpadami komunalnymi na terenie Gminy Łądek zostały objęte od 1 lipca 2013 r. nieruchomości zamieszkałe przez mieszkańców. Pozostałe nieruchomości niezamieszkałe, w tym miejsca prowadzenia działalności gospodarczej oraz budynki użyteczności publicznej są zobowiązane do posiadania umowy na odbiór odpadów

z firmą wpisaną do rejestru działalności regulowanej, prowadzonego przez Wójta Gminy Łądek.

Odpady z terenu Gminy Łądek w 2025 r. były odbierane przez Spółdzielnię Socjalną „Razem dla Środowiska ‘’, wyłoniona w trybie przetargu nieograniczonego, świadcząca usługi z zakresu odbioru i transportu odpadów komunalnych powstałych na nieruchomościach zamieszkałych.

W zamian za uiszczoną przez właściciela nieruchomości opłatę za gospodarowanie odpadami komunalnymi odbierane były odpady według podziału na poszczególne frakcje:

- 1) grupa podstawowa:
 - a) niesegregowane (zmieszane) odpady komunalne,
 - b) papier i tektura w tym odpady opakowaniowe z papieru i tektury,
 - c) tworzywa sztuczne w tym odpady opakowaniowe z tworzyw sztucznych, odpadów wielomateriałowych oraz metali w tym odpady opakowaniowe z metali,
 - d) szkło w tym odpady opakowaniowe ze szkła,
 - e) odpady ulegające biodegradacji, ze szczególnym uwzględnieniem bioodpadów,
 - f) popiół i żużel z palenisk domowych.
- 2) grupa dodatkowa:
 - a) meble i inne odpady wielkogabarytowe,
 - b) zużyty sprzęt elektryczny i elektroniczny,
 - c) zużyte opony,
 - d) zużyte baterie i akumulatory inne niż przemysłowe i samochodowe,
 - e) przeterminowane leki.

Odpady z terenu Gminy Łądek w 2025 r. były zagospodarowane przez Miejski Zakład Gospodarki Odpadami w Koninie, wyłonionego w trybie przetargu nieograniczonego.

Zużyte leki kierowane są do pojemników znajdujących się w wyznaczonych aptekach na terenie Gminy Łądek, w których jest prowadzona zbiórka przeterminowanych lub niewykorzystanych leków pochodzących z gospodarstw domowych:

DOZ Apteka , ul Rynek 26, 62-406 Łądek;

DOZ Punkt Apteczny dbam o zdrowie, ul. Plac Zamkowy 20, 62-404 Ciężęń;

Odpady wielkogabarytowe, zużyty sprzęt elektryczny i elektroniczny, odbierane były od mieszkańców raz w roku podczas zorganizowanej zbiórki.

Zużyte baterie zbierane są do pojemnika znajdującego się w Gminnym Ośrodku Kultury w Łądku.

3. Możliwość przetwarzania niesegregowanych (zmieszanych) odpadów komunalnych, bioodpadów stanowiących odpady komunalne oraz przeznaczonych do składowania pozostałości z sortowania odpadów komunalnych i pozostałości z procesu mechaniczno-biologicznego przetwarzania niesegregowanych (zmieszanych) odpadów komunalnych

Jako przetwarzanie rozumie się procesy odzysku lub unieszkodliwienia, w tym przygotowanie poprzedzające odzysk lub unieszkodliwienie.

Możliwości przetwarzania zmieszanych odpadów komunalnych związane są z ich zagospodarowaniem w poszczególnych instalacjach do odzysku (głównie instalacje mechaniczno-biologicznego przetwarzania odpadów komunalnych) lub unieszkodliwienia (głównie składowanie odpadów na składowiskach).

3.1 Instalacja do przetwarzania odpadów komunalnych

Zagospodarowaniem i przetwarzaniem odpadów komunalnych pochodzących z terenu Gminy Łądek zajmuje się głównie Miejski Zakład Gospodarki Odpadami Komunalnymi Sp. z o.o. w Koninie, który realizuje te zadania dla 36 samorządów tworzących Spółkę (miasto Konin, gmina Babiak, gmina Brudzew, gmina Dąbie, gmina Golina, gmina Grodziec, gmina Grzegorzew, gmina Kazimierz Biskup, gmina Kleczew, gmina Kłodawa, miasto Koło, gmina Koło, gmina Kościelec, gmina Kramsk, gmina Krzymów, **gmina Łądek**, gmina Olszówka, gmina Orchowo, gmina Osiek Mały, gmina Ostrowite, gmina Powidz, gmina Przykona, gmina Rychwał, gmina Rzgów, gmina Skulsk, miasto Słupca, gmina Słupca, gmina Sompolno, gmina Stare Miasto, gmina Strzałkowo, gmina Ślesin, gmina Turek, gmina Wierzbiniek, gmina Wilczyn, gmina Władysławów, gmina Zagórów)

Odpady wytwarzane przez mieszkańców 36 miast i gmin subregionu konińskiego, dostarczone przez przewoźników oraz przyjęte i zważone w MZGOK odpowiednio są kierowane do:

- przetworzenia w jednej z czterech instalacji MZGOK (ZTUOK, sortownia, kompostownia, składowisko),
- odzysku wewnętrznego i zewnętrznego w innych instalacjach,
- tymczasowego magazynowania.

Zakład Mechanicznego Przekształcania Odpadów, na który składa się sortownia z trzema liniami sortowniczymi, które pozwalają odzyskać surowce do powtórnego przerobu, kompostownia oraz składowisko.

SORTOWNIA

Sortowanie odpadów jest procesem odzysku pozwalającym z odpadów odzyskać jak największą ilość materiałów i surowców, które można następnie przetworzyć.

- Sortownia MZGOK , wybudowana została ze środków budżetowych miasta Konina i została oddana do użytku w październiku 2002 r. Była instalacją przeznaczoną do wysortowywania odpadów surowcowych (tworzywa, papier, metale, szkło) ze strumienia zmieszanych odpadów komunalnych. Pozostałości z sortowania trafiały na składowisko.
- Od 2016 roku na linię sortowniczą trafiają wyłącznie odpady selektywnie zebrane przez mieszkańców do kolorowych worków lub pojemników i dostarczone do MZGOK przez firmy odbierające.
- Rocznie w sortowni MZGOK doczyszczane jest ponad 18 000 ton selektywnie zebranych odpadów pochodzących od mieszkańców 36 miast i gmin subregionu konińskiego.
- Po doczyszczeniu odpadów i pogrupowaniu frakcji takich jak:
 - butelki z tworzyw sztucznych tzw. PET w kolorze bezbarwnym, zielonym, niebieski
 - opakowania z tworzyw chemii gospodarcze
 - folie
 - opakowania wielomateriałowe np. kartoniki po napojach, mleku, jogurtach
 - szkło białe i kolorowe.

są sprzedawane do recyklingu wyspecjalizowanym firmom. Przetwarzanie odpadów surowcowych w procesie recyklingu stanowi obecnie dużą, rozwijającą się gałąź przemysłu.

- Pozostałości z doczyszczania selektywnej zbiórki odpadów trafiają do procesu odzysku energetycznego w ZTUOK.

Sortownia



źródło: fotografia udostępniona przez MZGOK Sp. z o.o.

Linia sortownicza doczyszczania selektywnej zbiórki odpadów



źródło: fotografia udostępniona przez MZGOK Sp. z o.o.

KOMPOSTOWNIA

Kompostowanie polega na przetworzeniu odpadów organicznych pochodzenia roślinnego w masę próchniczą.



źródło: fotografia udostępniona przez MZGOK Sp. z o.o.

- Kompostowanie jest sposobem zagospodarowania odpadów najbardziej zbliżonym do procesów zachodzących w przyrodzie. Musi odbywać się w specjalnych warunkach (obecność tlenu, odpowiednia wilgotność i temperatura powyżej 55 stopni).
- Zaletą kompostowania oprócz uzyskania produktu o szerokim spektrum zastosowania jako kompostu jest także zmniejszenie o 30-50% masy odpadów organicznych a same technologie kompostowania nie są kosztowne i skomplikowane.
- Produkt ten cieszy się dużym zainteresowaniem przedsiębiorców i odbiorców indywidualnych. Rocznie sprzedajemy około 5 000 ton produktu.



źródło: fotografia udostępniona przez MZGOK Sp. z o.o.



źródło: fotografia udostępniona przez MZGOK Sp. z o.o.

SKŁADOWISKO



źródło: fotografia udostępniona przez MZGOK Sp. z o.o.

Zakład Termicznego Unieszkodliwiania Odpadów, oddany do eksploatacji 21 grudnia 2015 roku zajmuje się termicznym przekształcaniem odpadów komunalnych o kodach 20 03 01 oraz 19 12 12.

W wyniku tego procesu wytwarza i sprzedaje do sieci energię elektryczną i ciepłą. W grudniu 2020 roku obchodził swoje 5 - lecie

4.Ilość niesegregowanych (zmieszanych) odpadów komunalnych, bioodpadów stanowiących odpady komunalne oraz przeznaczonych do składowania pozostałości z sortowania odpadów komunalnych i pozostałości z procesu mechaniczno-biologicznego przetwarzania nieposegregowanych (zmieszanych) odpadów komunalnych

W 2023 roku poddano 755,32 Mg niesegregowanych (zmieszanych) odpadów komunalnych (20 03 01) procesowi R1 - Wykorzystanie główni jako paliwa lub innego środka wytwarzania energii (*).

Nie przekazano do składowania zmieszanych odpadów komunalnych (20 03 01).

W 2025 r. nie przekazano do składowania żadnej ilości bioodpadów.

5. Liczba mieszkańców



Liczba sołectw w Gminie -16

Liczba mieszkańców gminy, zgodnie z danymi pochodzącymi z rejestru mieszkańców gminy - 5606

Łączna liczba osób wg deklaracji – 4592

6. Ilość odpadów wytworzonych na terenie Gminy Łądek

6.1. Ilość odpadów powstających na nieruchomościach niezamieszkałych:

Kod odpadu	Rodzaj odpadu	Masa [Mg]
20 03 01	<i>Niesegregowane (zmieszane) odpady komunalne</i>	112,98
20 01 39	<i>Tworzywa sztuczne</i>	1,08
20 01 01	<i>Papier i tektura</i>	1,42
15 01 07	<i>Opakowania ze szkła</i>	0,22

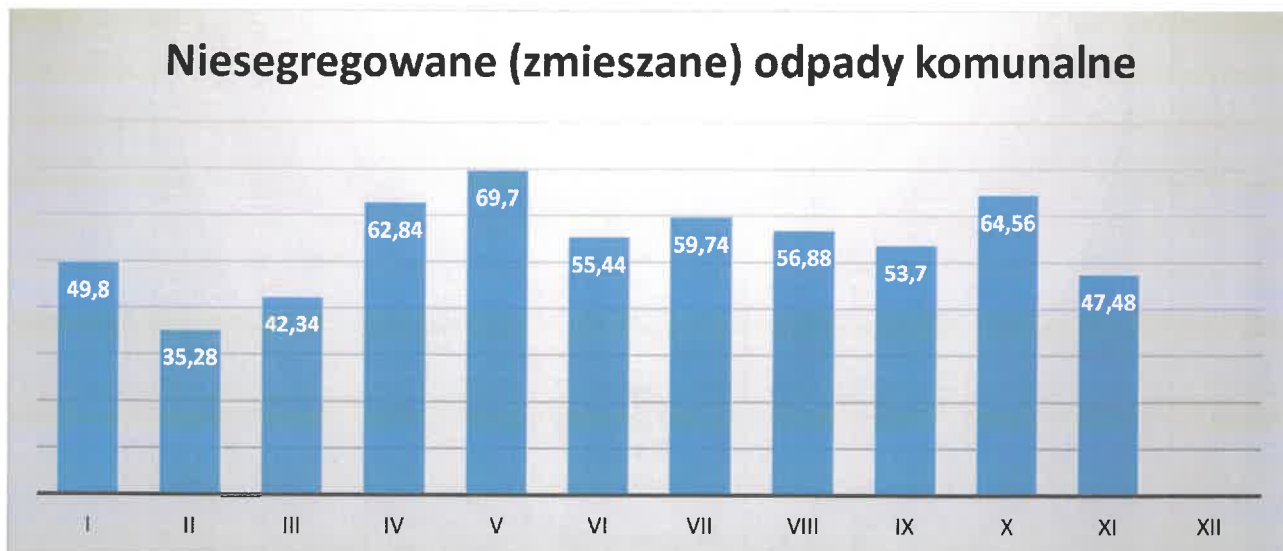
6.2 .Ilość odpadów powstających na PSZOK:

Lp.	Kod i rodzaj odpadu	Masa zebranych odpadów komunalnych w tonach [Mg]
1	16 01 03 Zużyte opony	20,39
2	17 09 04 Zmieszane odpady z budowy, remontów i demontażu inne niż wymienione w 17 09 01, 17 09 02 i 17 09 03	94,14
3	20 01 35* Zużyte urządzenia elektryczne i elektroniczne inne niż wymienione w 20 01 21 i 20 01 23 zawierające niebezpieczne składniki5)	2,27
	20 01 36 Zużyte urządzenia elektryczne i elektroniczne inne niż wymienione w 20 01 21, 20 01 23 i 20 01 35	3,2
4	20 02 01 Odpady ulegające biodegradacji	58,16
5	20 03 07 Odpady wielkogabarytowe	26,21
RAZEM		204,37

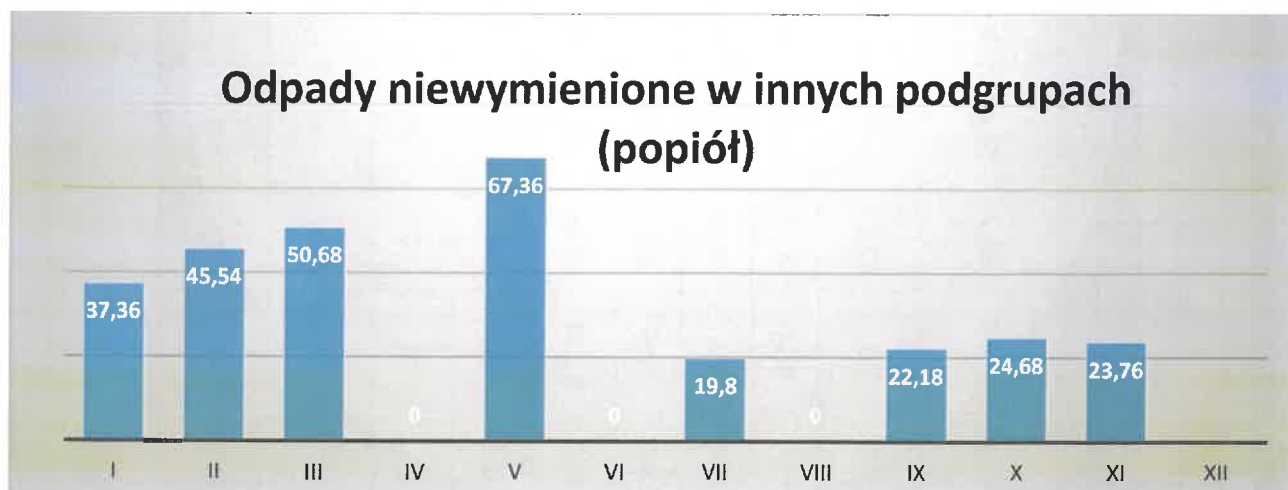
6.3. Ilość odpadów powstających na nieruchomościach zamieszkałych z podziałem na miesiące

2025 r.	Miesiąc											
	Ilość [Mg]											
Nazwa frakcji	Styczeń	Luty	Marzec	Kwiecień	Maj	Czerwiec	Lipiec	Sierpień	Wrzesień	Październik	Listopad	Grudzień
Niesegregowane (zmieszane) odpady komunalne	49,8	35,28	42,34	62,84	69,7	55,44	59,74	56,88	53,7	64,56	47,48	41,86
Popiół	37,06	45,54	50,68	0	67,36	0	19,8	0	22,18	24,68	23,76	34,58
Opakowania ze szkła	13,06	7,86	8,4	9,14	8,44	7,62	11,12	9,98	7,76	8,38	8,46	6,94
Tworzywa sztuczne	10,72	9,14	11,78	7,6	13,66	7,36	12,14	11,16	11,14	12,02	14,36	10,02
Papier i tektura	3,66	1,94	2,48	2,64	2,56	2,24	3,5	2,8	2,7	3,08	2,72	2,98
Bio	15,52	11,32	14,82	51,74	36,06	48,7	36,58	48,04	25,96	26,02	36,62	23,36
Gabaryty	0	0	0	0	0	0	0	0	0	0	0	21,30
Leki	0	0	0	0	0	0	0	0	0	0	0	0
20 01 35* Zużyte urządzenia	0	0	0	0	0	0	0	0	0	0	0	0
20 01 36* Zużyte urządzenia	0	0	0	0	0	0	0	0	0	0	0	0

Niesegregowane (zmieszane) odpady komunalne



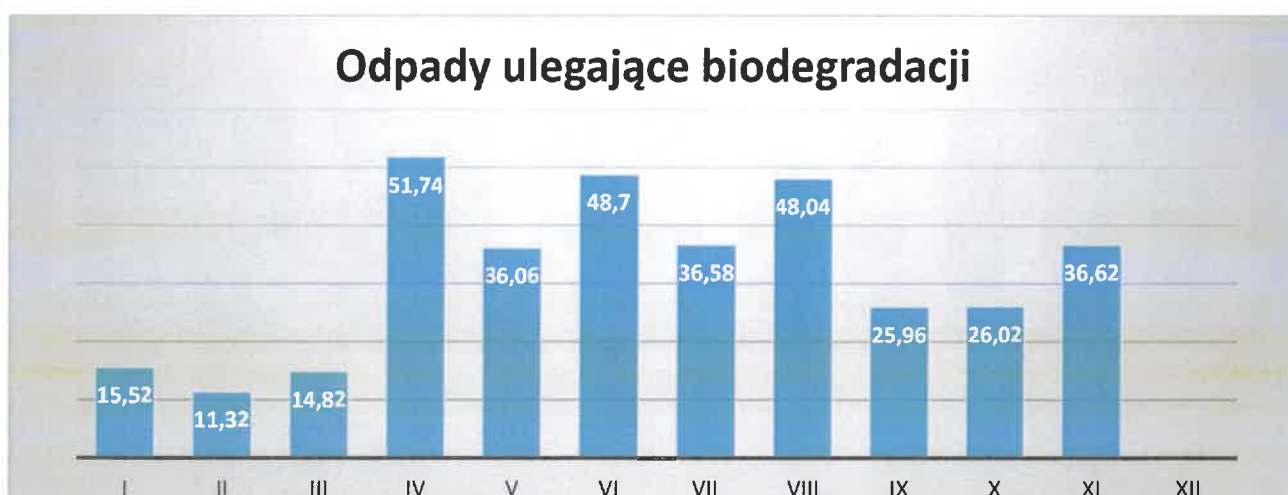
Odpady komunalne niewymienione w innych podgrupach (popiół)



Tworzywa sztuczne



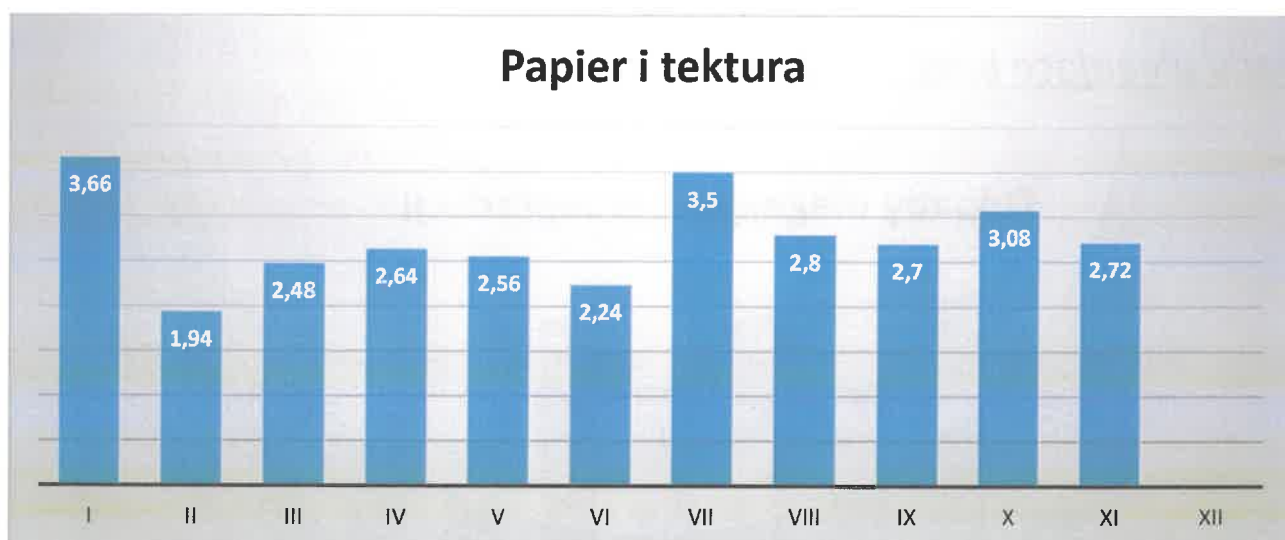
Odpady ulegające biodegradacji



Opakowania ze szkła



Papier i tektura



7. PUNKT SELEKTYWNEJ ZBIÓRKI ODPADÓW KOMUNALNYCH

Od stycznia 2020 r. na terenie Gminy Łądek zaczął funkcjonować Punkt Selektywnego Zbierania Odpadów Komunalnych zlokalizowany w Łądku przy ul. Niskiej 17A.

Odpady pochodzące z Punktu Selektywnej Zbiórki Odpadów Komunalnych były odbierane przez firmę EKO-KONTENER Przemysław Pieczyński, Rumin 111, 62-504 Rumin świadczącą usługi z zakresu odbioru i zagospodarowania odpadów komunalnych, która została wyłoniona w trybie przeprowadzonego rozeznania cenowego.

Punkt Selektywnego Zbierania Odpadów Komunalnych
zlokalizowany jest na terenie oczyszczalni ścieków w Łądku
PSZOK przyjmuje odpady wyłącznie od mieszkańców Gminy Łądek

GODZINY OTWARCIA:

Wtorek - 8:00 - 15:00

Czwartek – 8:00 – 15:00

II i IV sobota miesiąca – 8:00 – 15:00

W PSZOKu nieodpłatnie przyjmowane są, dostarczone we własnym zakresie przez mieszkańców Gminy Łądek, selektywnie zbierane odpady komunalne z gospodarstw domowych tj.:

- opakowania z papieru i tektury
- odpady opakowaniowe z metali i tworzyw sztucznych
- szkło opakowaniowe
- opakowania z tekstyliów
- opakowania zawierające pozostałości substancji niebezpiecznych lub nimi zanieczyszczone
- pojemniki pod ciśnieniem po aerozolach
- opony pojazdów osobowych, motocykli, rowerów
- beton oraz gruz betonowy
- gruz ceglany
- zmieszane odpady z betonu, gruzu ceglanego, ceramiki, glazury, terakoty itp.
- szkło okienne, drzwiowe, bezbarwne, lustra
- odzież
- tekstylia
- rozpuszczalniki
- kwasy
- alkalia (substancje żrące)
- odczynniki fotograficzne
- środki ochrony roślin zawierające substancje niebezpieczne
- świetlówki, świetlówki energooszczędne
- termometry rtęciowe
- urządzenia chłodnicze i klimatyzacyjne np.: lodówki, chłodziarki, klimatyzatory domowe
- oleje spożywcze (przeterminowane zużyte)
- przepracowane lub przeterminowane oleje silników samochodowych

- farby, farby drukarskie, tusze, tonery do drukarek zawierające substancje niebezpieczne
- kleje, lepiszcze i żywice zawierające substancje niebezpieczne
- farby, farby drukarskie, tusze, tonery do drukarek
- kleje, lepiszcze i żywice
- detergenty zawierające substancje niebezpieczne
- detergenty
- leki
- akumulatory i baterie
- telewizory, monitory
- małe i duże urządzenia elektryczne i elektroniczne
- drewno zawierające substancje niebezpieczne
- drewno tj. skrzynki drewniane, deski itp.
- odpady tworzyw sztucznych np. wiadra, miski, zabawki, skrzynki, meble ogrodowe itp.
- odpady metali np. ramy rowerowe, koła rowerowe, wieszaki, obudowy urządzeń, klamki, elementy metalowe itp.
- środki ochrony roślin niezawierające substancji niebezpiecznych
- inne odpady komunalne
- odpady wielkogabarytowe

W PSZOKU NIE PRZYJMUJE SIĘ:

- niesegregowanych zmieszanych odpadów komunalnych
- materiałów zawierających azbest
- papy
- odpadów w uszkodzonych opakowaniach, w stopniu powodującym wyciek substancji znajdujących się wewnątrz tego opakowania,
- odpadów, których ilości, skład i charakter wskazują na to, iż pochodzą z działalności gospodarczej, do których stosuje się odrębne przepisy w zakresie gospodarowania odpadami.
- odpady zanieczyszczone
- gaśnice i butle gazowe
- szyby samochodowe
- części samochodowe (tj, zderzaki, reflektory itp.)
- odpady nieoznaczone, bez możliwości wiarygodnej identyfikacji (brak etykiet)
- wełna mineralna
- zmieszane odpady budowlane



8. Informacja o osiągniętym poziomie przygotowania do ponownego użycia i recyklingu.

Łączna masa odpadów komunalnych przygotowanych do ponownego użycia i poddanych recyklingowi w tonach [Mg] – 754,3648

Łączna masa odebranych i zebranych odpadów komunalnych od właścicieli nieruchomości w tonach [Mg] – 1838,7000

Masa odpadów komunalnych zebranych z terenu gminy w ramach akcyjnego/nieprofesjonalnego zbierania odpadów w tonach [Mg] – 0,0000

Masa odpadów komunalnych zebranych z terenu gminy w ramach akcyjnego/nieprofesjonalnego zbierania odpadów przygotowanych do ponownego użycia i poddanych recyklingowi w tonach [Mg] – 0,0000

Łączna masa zebranych odpadów opakowaniowych w tonach [Mg] – 0,0000

Masa bioodpadów stanowiących odpady komunalne posegregowanych i poddanych recyklingowi u źródła w tonach [Mg] – 473,9781

Masa odpadów opakowaniowych, będących odpadami komunalnymi, przygotowanych do ponownego użycia i do recyklingu, powstałych z zebranych odpadów opakowaniowych w tonach [Mg] – 0,0000

Osiągnięty poziom recyklingu i przygotowania do ponownego użycia odpadów komunalnych [%] – 51,13

Osiągnięty przez związek międzygminny/metropolitalny poziom recyklingu i przygotowania do ponownego użycia odpadów komunalnych [%] – 0,00

9. Informacja o osiągniętym poziomie ograniczenia masy odpadów komunalnych ulegających biodegradacji przekazanych do składowania

Masa zmieszanych odpadów komunalnych odebranych przez gminę w roku sprawozdawczym w tonach [Mg] – 639,6200

Masa zmieszanych odpadów komunalnych odebranych w gminie w roku sprawozdawczym w tonach [Mg] – 752,6000

Masa odpadów komunalnych ulegających biodegradacji wytworzona w 1995 r. - OUB w tonach [Mg] – 278,3340

Masa odpadów ulegających biodegradacji zebranych, odebranych i przetworzonych ze strumienia odpadów komunalnych z obszaru gminy / związku międzygminnego / metropolitalnego, przekazanych do składowania - MOUBR w tonach [Mg] – 0,0000

Osiągnięty poziom ograniczenia masy odpadów komunalnych ulegających biodegradacji przekazywanych do składowania [%] – 0,00

10. Informacja o udziale przekazanych do termicznego przekształcania odpadów komunalnych w stosunku do odebranych i zebranych odpadów.

Łączna masa odebranych i zebranych odpadów komunalnych w tonach [Mg] – 1978,9700

Masa pozostałości z sortowania odpadów opakowaniowych powstałych z zebranych odpadów opakowaniowych, przekazanych do termicznego przekształcania w tonach [Mg] – 374,3212

Łączna masa odpadów komunalnych przekazanych do termicznego przekształcania w tonach [Mg] - 752,6000

Stosunek masy odpadów komunalnych przekazanych do termicznego przekształcania do odebranych i zebranych odpadów komunalnych [%] - 38,02

11. Stawki opłat za gospodarowanie odpadami komunalnymi obowiązujące na terenie Gminy Łądek:

- 01.01.2025 r. - 31.12.2025 r.

- *opłata miesięczną za gospodarowanie odpadami komunalnymi w zamieszkałych nieruchomościach wynosiła 30 zł od osoby.*
- *stawka opłaty podwyższonej za gospodarowanie odpadami komunalnymi, w przypadku niewypełnienia obowiązku zbierania odpadów komunalnych w sposób selektywny przez właścicieli nieruchomości zamieszkałych, wynosiła 70 zł miesięcznie od osoby.*
- *częściowe zwolnienie z opłaty za gospodarowanie odpadami komunalnymi dla właścicieli nieruchomości zabudowanych budynkami mieszkalnymi jednorodzinnymi kompostujących bioodpady stanowiące odpady komunalne w kompostowniku przydomowym, proporcjonalnie do zmniejszenia kosztów gospodarowania odpadami komunalnymi wynosiła 1 zł od obowiązującej stawki opłaty za gospodarowanie odpadami komunalnymi, miesięcznie za jedną osobę zamieszkującą daną nieruchomość.*

12. Koszty funkcjonowania systemu gospodarowania odpadami w 2025 r.:

Z pobranych opłat za gospodarowanie odpadami komunalnymi gmina pokrywa koszty funkcjonowania systemu gospodarowania odpadami komunalnymi, które obejmują koszty:

- 1) odbierania, transportu, zbierania, odzysku i unieszkodliwiania odpadów komunalnych;
- 2) tworzenia i utrzymania punktów selektywnego zbierania odpadów komunalnych;
- 3) obsługi administracyjnej tego systemu;
- 4) edukacji ekologicznej w zakresie prawidłowego postępowania z odpadami komunalnymi.

Łącznie na system gospodarki odpadami komunalnymi poniesiono koszty w wysokości – **1 647 250,66 zł.**

Wpływy do budżetu gminy od mieszkańców w 2025 r. – **1 617 159,96 zł.**

Zadłużenie mieszkańców z tytułu nie wniesionych opłat w 2025 r.:

Wykaz zaległości na dzień 31.12.2025 r.

<i>Zaległości z lat ubiegłych</i>	<i>92 152,76 zł</i>
<i>Zaległości tegoroczne</i>	<i>45 684,67 zł</i>
<i>Wszystkie zaległości</i>	<i>137 837,43 zł</i>

Wykaz nadpłat na dzień 31.12.2025 r.

<i>Nadpłaty z lat ubiegłych</i>	<i>651,30 zł</i>
<i>Nadpłaty tegoroczne</i>	<i>27 749,77 zł</i>
<i>Wszystkie nadpłaty</i>	<i>28 401,07 zł</i>

13. Liczba właścicieli nieruchomości, którzy nie zawarli umowy, o której mowa w art. 6 ust. 1, w imieniu których gmina powinna podjąć działania, o których mowa w art. 6 ust. 6 – 12/

Zgodnie z art. 6 ust. 1 pkt 2 ustawy o utrzymaniu czystości i porządku w gminach, właściciele nieruchomości niezamieszkałych, którzy nie są obowiązani do ponoszenia opłat za gospodarowanie odpadami komunalnymi na rzecz gminy, są zobowiązani do zawarcia umowy z przedsiębiorcą odbierającym odpady komunalne od właścicieli nieruchomości, wpisanym do rejestru działalności regulowanej w tym zakresie. W myśl art. 6 ust. 6 ucpg, gmina jest obowiązana zorganizować odbieranie odpadów komunalnych w przypadku właścicieli nieruchomości, którzy nie zawarli umów, o których mowa w ust. 1.

W 2025 r. nie wystąpiły przypadki zorganizowania przez Gminę Łądek odbioru odpadów komunalnych z nieruchomości, których właściciele nie zawarli umowy na odbiór odpadów komunalnych.

W 2025 r. nie stwierdzono również konieczności zorganizowania przez gminę opróżniania zbiorników bezodpływowych w oparciu o ww. przepisy.

14.Potrzeby inwestycyjne związane z gospodarowaniem odpadami komunalnymi

Potrzeby inwestycyjne związane z gospodarką odpadami w dalszej perspektywie wynikają głównie z potrzeby doskonalenia systemu gospodarowania odpadami komunalnymi na obszarze Gminy Łądek dotyczyć będą m.in.: prawidłowej segregacji odpadów.

W związku ze zwiększającą się ilością odpadów komunalnych wytwarzanych na terenie Gminy Łądek oraz potrzebą ich zagospodarowania i osiągnięcia ustalonych przepisami prawa poziomów odzysku określonych frakcji odpadów komunalnych, konieczne jest dalsze racjonalne prowadzenie selektywnej zbiórki odpadów komunalnych.

Zgodnie z art. 3 ust. 2 pkt 2 lit. a ustawy o utrzymaniu czystości i porządku w gminach jednym z zadań gminy jest zapewnienie budowy, utrzymania i eksploatacji własnych lub wspólnych z innymi gminami instalacji do przetwarzania odpadów komunalnych (IPOK).

Na terenie Miasta Konina funkcjonują niezbędne instalacje do przetwarzania odpadów, które wymieniono w pkt 4.1 analizy. W związku z ustawową likwidacją regionalizacji w 2019 r Zakład Termicznego Unieszkodliwiania Odpadów Komunalnych (ZTUOK) stracił status RIPOK, nie jest również instalacją komunalną. ZTUOK zajmuje się termicznym przekształcaniem odpadów komunalnych, a w wyniku tego procesu wytwarza i sprzedaje do sieci energię elektryczną i ciepło.

Podmiotem zarządzającym Zakładem jest Miejski Zakład Gospodarki Odpadami Komunalnymi sp. z o.o., ul. Sulańska 13, 62-510 Konin. Spółka może przyjmować i przetwarzać odpady bez ograniczeń terytorialnych.

Priorytetem tego zakładu jest jednak zapewnienie możliwości zagospodarowania odpadów udziałowcom Spółki tj., 36 gminom subregionu konińskiego leżących na terenie czterech powiatów województwa wielkopolskiego i miast subregionu konińskiego o łącznej populacji ponad 370 tysięcy ludności: - Powiat koniński: Miasto Konin, gminy: Kramsk, Krzymów, Skulsk, Wilczyn, Kazimierz Biskupi, Golina, Rzgów, Rychwał, Grodziec, Stare Miasto, Wierzbinek, Ślesin, Kleczew, Sompolno. - Powiat kolski: Miasto Koło, gminy: Koło, Osiek Mały, Babiak, Kłodawa, Grzegorzew, Olszówka, Dąbie, Kościelec. - Powiat słupecki: Miasto Słupca, gminy: Słupca, Strzałkowo, **Łądek**, Zagórów, Orchowo, Ostrowite, Powidz. - Powiat turecki: gminy: Turek, Władysławów, Brudzew, Przykona

15. Podsumowanie

System gospodarowania odpadami na terenie gminy działa zgodnie z obowiązującymi przepisami i oparty jest o akty normatywne różnego szczebla. Stawka opłat została odpowiednio skalkulowana. Mieszkańcy gminy ponoszą rzeczywiste koszty wywozu odpadów.

Priorytetem na rok 2026 jest dalsze uświadamianie społeczeństwa w zakresie gospodarki odpadami komunalnymi w celu ograniczenia ilości wytwarzanych odpadów komunalnych oraz selektywnego zbierania tych odpadów w celu osiągnięcia poziomów odzysku i recyklingu.

Analizę sporządziła:

INSPEKTOR
ds. utrzymania czystości
i porządku w Gminie
Aneta Kwitowska
Aneta Kwitowska

Analizę zatwierdził:

z up. Wójta
Renata Tkaczyk
Z-ca Wójta Gminy Łądek